

PATVIRTINTA  
BĮ Klaipėdos miesto globos namų direktoriaus  
2018-01-17 įsakymu Nr. V-3



# **BIUDŽETINĖS ĮSTAIGOS KLAIPĖDOS MIESTO GLOBOS NAMŲ 2017 METŲ VEIKLOS ATASKAITA**

2018 m.  
Klaipėda

## TURINYS

<b>I.</b>	<b>ĮSTAIGA IR ĮSTAIGOS VEIKLA</b>	<b>3</b>
1.1.	Įstaiga ir įstaigos veiklos apibūdinimas	3
1.2.	Personalas	6
<b>II.</b>	<b>VYKDYTA VEIKLA IR PASIEKTI REZULTATAI</b>	<b>10</b>
2.1.	Tarpinstitucinių programų ir kitų projektų įgyvendinimas	10
2.2.	Patvirtintų asignavimų panaudojimas	11
2.3.	Gyventojų charakteristika	11
2.4.	Teikiamų paslaugų vienam paslaugų gavėjui kaštų ekonominis įvertinimas	12
2.5.	Ilgalaikių socialinės globos paslaugų teikimas	13
2.5.1.	Paslaugų skyrimas ir asmens apgyvendinimas	13
2.5.2.	Būstas ir aplinka	14
2.5.3.	Maitinimas	15
2.5.4.	Buitis ir asmens higiena	16
2.5.5.	Socialinis darbas	17
2.5.6.	Sveikatos priežiūra	20
<b>III.</b>	<b>VERTINIMO KRITERIJŲ SUVESTINĖ</b>	<b>24</b>

## I. ĮSTAIGA IR ĮSTAIGOS VEIKLA

### 1.1. Įstaiga ir įstaigos veiklos apibūdinimas:

Klaipėdos miesto globos namai ( toliau – Globos namai) yra biudžetinė įstaiga. Įstaigos kodas 141954233. Adresas - Žalgirio g. 3a, LT – 93248 Klaipėda, el.p.: info@kgnamai.lt, tel./faks. 8 (46) 48 20 28, www.kgnamai.lt. Įstaigos direktorius Ginter Harner (g.harner@kgnamai.lt, tel. 8 46 482028, 8 606 85828).

Globos namai patikėjimo teise valdo savivaldybės nekilnojamą turtą Klaipėdoje – Žalgirio g. 3A (2186,58 kv.m.), naudoja bei disponuoja juo pagal įstatymus, savivaldybės tarybos sprendimų nustatyta tvarka.

Įstaigos veikla yra licencijuota. 2013 m. liepos 02 d. įstaigai yra išduota licencija teikti institucinę socialinę globą (ilgalaikę, trumpalaikę) senyvo amžiaus asmenims, 2013 m. liepos 02 d. įstaigai yra išduota licencija teikti institucinę socialinę globą (ilgalaikę, trumpalaikę) suaugusiems asmenims su negalia, 2004 m. vasario 24 d. įstaigai yra išduota įstaigos asmens sveikatos priežiūros licencija Nr. 2731 suteikianti teisę teikti slaugos, bendrosios praktikos, fizinės medicinos ir reabilitacijos, masažo paslaugas, o nuo 2015 m. liepos 27 d. suteikianti teisę verstis asmens sveikatos priežiūros veikla ir teikti antrinės ambulatorinės asmens sveikatos priežiūros medicinos – vidaus ligų, slaugos: bendrosios praktikos slaugos, fizinės medicinos ir reabilitacijos slaugos bei kitas ambulatorinės asmens sveikatos priežiūros – masažo paslaugas.

Klaipėdos miesto globos namai vykdydami Klaipėdos miesto savivaldybės pavestas įstaigai funkcijas ir planuodami 2017-2019 veiklą vadovaujasi 2013 m. balandžio 25 d. Klaipėdos miesto savivaldybės tarybos sprendimu Nr. T2-79 patvirtinto Klaipėdos miesto savivaldybės 2013-2020 metų strateginio veiklos plano I prioriteto „Sveika, sumani ir saugi bendruomenė“ nuostatomis, kuriame apibrėžti šie tikslai, uždaviniai ir priemonės: 1.3. tikslas – „Gerinti socialinių paslaugų kokybę, didinti jų įvairovę ir prieinamumą miesto gyventojams“. 1.3.3. uždavinys – „Didinti socialinės globos paslaugų aprėptį ir prieinamumą“, tai pat prisidėti prie 1.3.3.6. priemonės - „Plėtoti ilgalaiškės socialinės globos paslaugas asmenims su negalia ir senyvo amžiaus asmenims“ įgyvendinimo.

Globos namai vykdo veiklą, kurios kodai pagal Ekonominės veiklos rūšių klasifikatorių yra: kitų maitinimo paslaugų teikimas 56.29; bendrosios praktikos gydytojų veikla 86.21; kita žmonių sveikatos priežiūros veikla 86.9; kita žmonių sveikatos priežiūros veikla 86.90; viduriniojo medicinos personalo paslaugų teikimas ligoniams ne ligoninėse 86.90.10 stacionarinė pagyvenusių ir neįgaliųjų asmenų globos veikla 87.3; stacionarinė pagyvenusių ir neįgaliųjų asmenų globos veikla 87.30; kita stacionarinė globos veikla 87.9; kita stacionarinė globos veikla 87.90. Aukščiau nurodytom veiklom yra išduoti leidimai – higienos pasai.

Klaipėdos miesto savivaldybės administracijos direktoriaus 2011 m. gegužės 4 d. įsakymu Nr.

AD1-842 „Dėl planinio vietų skaičiaus biudžetinėje įstaigoje Klaipėdos miesto globos namuose patvirtinimo“ globos namuose patvirtinta 82 planinių vietų skaičius.

Igyvendindami 2007 m. vasario 20 d. Lietuvos Respublikos Socialinės apsaugos ir darbo ministro įsakymu Nr. A1-46 „Dėl socialinės globos normų aprašo patvirtinimo“ ir tolesnių jo pakeitimų, patvirtinto socialinės globos normų aprašo 4 priedo „Senyvo amžiaus asmenų ir suaugusių asmenų su negalia ilgalaikės (trumpalaikės) socialinės globos normos, taikomos socialinės globos namams“ (toliau – globos normos) nuostatas įstaiga per 2017-2019 metus vykdė:

1. Tęstinį ir planinį ilgalaikių ir trumpalaikių socialinės globos paslaugų teikimą (globos normų 8 punktą – asmeniui sudaroma galimybė gauti socialinę globą, atitinkančią jo poreikius ir savarankiškumo lygį).

2. Tęstinę ir planinę sveikatos priežiūrą ir slaugą, teikė fizinės medicinos ir reabilitacijos, masažo bei psichoterapines paslaugas (globos normų 6.3. punktą - socialinės globos namai asmeniui pagal poreikius organizuoja sveikatos priežiūros paslaugas. Asmeniui su negalia, asmeniui su sunkia negalia, senyvo amžiaus asmeniui, gyvenančiam socialinės globos namuose (išskyrus grupinio gyvenimo namus), slaugos paslaugos teisės aktų nustatyta tvarka teikiamos pačioje įstaigoje.

3. Tęstinį ir planinį specialiųjų slaugos priemonių įsigijimą –sanitarinės higieninės medžiagos ir asmens higienos priemonės, (globos normų 8.10 punktą - slaugomas asmuo yra aprūpintas reikalingomis slaugos priemonėmis (sauskelnės, paklodės, čiužiniai pragulų profilaktikai, čiužiniai nuo pragulų ir kt.) ir teisės aktų nustatyta tvarka aprūpinamas reikalingomis asmeniui skirtomis techninės pagalbos priemonėmis (funkcinės lovos, vežimėliai ir kt.).

4. Mobilijų ir/arba stacionarių širmų įrengimą (globos normų 17.6. punktą – esant asmens pageidavimui arba poreikiui, asmens gyvenamajame kambaryje sudaryta privati erdvė, atskirta širma).

5. Artimų namų aplinkai sąlygų (detalių) kūrimą - paveikslukai, nuotraukos, gėlės ir pan., (globos normų 18.1. punktą - asmens gyvenamasis kambarys sutvarkytas jaukiai, aplinka artima namų aplinkai).

Vadovaudamiesi 2012-01-26 Klaipėdos miesto tarybos nutarimu Nr. T2-16 patvirtintų Statinių tinkamos priežiūros taisyklių įstaiga per 2017-2019 metus vykdė:

1. Pastato vidaus patalpų atnaujinimo darbus (dažymas, glaistymas ir kt. vidaus patalpų priežiūros bei remonto paslaugos ir darbai).

Pastato vidaus ir išorės inžinerinių tinklų ir įrenginių priežiūrą, remontą, modernizavimą ir atnaujinimą (pastato elektros sistemos priežiūra, remontas, aptarnavimas ir modernizavimas, pastato šilumos ir vandens padavimo įrenginių priežiūra ir remontas, vandens nuotekų ir kanalizacijos tinklų priežiūra ir remontas, buities įrenginių remontas, modernizavimas ir atnaujinimas,

kompiuterinės ir organizacinės technikos priežiūra, remontas, modernizavimas ir atnaujinimas, baldų remontas ir atnaujinimas).

**Globos namų misija** - teikti ilgalaikę socialinę globą, kuria senyvo amžiaus asmeniui ir suaugusiam asmeniui su negalia, atsižvelgiant į jų savarankiškumo lygį, teikiama kompleksinė, nuolatinė specialistų priežiūros reikalaujanti pagalba.

**Globos namų tikslas** – teikti senyvo amžiaus asmeniui ir suaugusiam asmeniui su negalia kvalifikuotas ilgalaikės ir trumpalaikės socialinės globos, fizinės medicinos ir reabilitacijos paslaugas, užimtumo, savarankiškų įgūdžių palaikymo, atstatymo ir ugdymo, adaptacijos galimybes, sudarant sąlygas gyventi kuo mažiau apribotoje aplinkoje.

Įgyvendinant 2017 metų strateginį veiklos planą buvo nustatyti du tikslai – 1. Teikti, Klaipėdos mieste deklaravusiems gyvenamą vietą senyvo amžiaus asmenims ir suaugusiems asmenims su negalia kuriems būtina nuolatinė specialistų priežiūra, ilgalaikės (trumpalaikės) socialinės globos ir sveikatos priežiūros (slaugos) paslaugas; 2. Užtikrinti saugią ir tinkamą įstaigos vidaus ir išorės įrenginių, inžinerinių tinklų bei statinio priežiūrą ir eksploataciją.

Numatytiems tikslams pasiekti buvo vykdomi keturi uždaviniai: 1. Užtikrinti, vadovaujantis senyvo amžiaus asmenų ir suaugusių asmenų su negalia ilgalaikės (trumpalaikės) socialinės globos normų nuostatomis, ilgalaikių (trumpalaikių) socialinės globos ir sveikatos priežiūros (slaugos) paslaugų teikimą asmenims kuriems nustatyta tvarka yra paskirta ilgalaikė (trumpalaikė) socialinė globa; 2. Užtikrinti Klaipėdos miesto savivaldybės administracijos direktoriaus įsakymu patvirtintą etatų skaičių ir jų išlaikymo kaštus; 3. Užtikrinti saugią ir tinkamą statinio priežiūrą ir eksploataciją. 4. Užtikrinti tinkamą pastato vidaus ir išorės inžinerinių tinklų ir įrenginių funkcionavimą ir priežiūrą.

Pasiekti numatytus tikslus buvo įgyvendinamos šios priemonės: vadovaujantis senyvo amžiaus asmenų ir suaugusių asmenų su negalia ilgalaikės (trumpalaikės) socialinės globos normomis teikti paslaugų ir priemonių visumą, kuriomis gyventojui užtikrinamos orios gyvenimo sąlygos, bazinės ilgalaikės (trumpalaikės) socialinės globos paslaugos, sveikatos priežiūros, slaugos, fizinės medicinos ir reabilitacijos, masažo ir psichoterapijos paslaugos bei teikiama kompleksinė, nuolatinė specialistų priežiūros reikalaujanti pagalba; užtikrinti įstaigos personalo nuolatinį profesinį tobulėjimą bei kokybės siekimo aplinką; vadovaujantis LRV nutarimu dėl darbo apmokėjimo ir LR SADM patvirtintais darbuotojų darbo laiko sąnaudų normatyvais tinkamai suplanuoti įstaigos personalo skaičių ir jo išlaikymo kaštus; remontuoti ar atnaujinti tiek vidaus, tiek išorės įstaigos pastatą ir/ar jo konstrukcines dalis, neatitinkantį keliamų saugumo, higienos, technologinių ir estetinių reikalavimų bei organizuoti pastato priežiūros paslaugas; pastato vidaus ir išorės įrenginių, baldų ir inžinerinių tinklų priežiūra, remontas, modernizavimas, atnaujinimas ir įsigijimas; saugos sistemų priežiūra, remontas ir modernizavimas.

Įgyvendinant šiuos strateginius tikslus vykdomos programos:

Valstybinių (valstybės perduotų savivaldybėms) funkcijų įgyvendinimo programa. Programos tikslas - įgyvendinti Savivaldybei teisės aktais priskirtas valstybines funkcijas. Įgyvendinant šią programą vykdomas uždavinys: Socialinių paslaugų įstatyme nustatytos nuostatos, kad savivaldybėms skiriamos valstybės biudžeto tikslinės dotacijos ilgalaikiai socialinei globai asmenims su sunkia negalia, įgyvendinimas.

Numatomas programos įgyvendinimo rezultatas: Asmeniui, turinčiam nuolatinės slaugos poreikį, užtikrinama saugi ir sveika aplinka, žmogaus orumą atitinkanti pagalba, suderinta su sveikatos priežiūra, nuolatinė slauga ir nuolatinė priežiūra (pagalba), kitomis specialiosios pagalbos priemonėmis, padedančiomis kompensuoti prarastą savarankiškumą bei gebėjimus palaikyti socialinius ryšius.

Socialinės atskirtiems mažinimo programa. Programos tikslas - įgyvendinti socialinės paramos politiką siekiant sumažinti socialinę atskirtį Klaipėdos mieste. Tikslui pasiekti vykdomi penki uždaviniai: 1. Užtikrinti Lietuvos Respublikos įstatymais, Vyriausybės nutarimais ir kitais teisės aktais numatytų socialinių išmokų ir kompensacijų mokėjimą; 2. Teikti visuomenės poreikius atitinkančias socialines paslaugas įvairioms gyventojų grupėms; 3. Užtikrinti socialines paslaugas teikiančių įstaigų pastatų bei patalpų modernizavimą; 4. Aprūpinti mažas pajamas turinčius miestiečius; 5. Įgyvendinti valstybinių aprūpinimo būstu programų priemones.

Organizuojant ilgalaikės socialinės globos paslaugos teikimą, savivaldybės įsteigtoje biudžetinėje įstaigoje Klaipėdos miesto globos namai, yra įgyvendinamas socialinės atskirties mažinimo programos antras ir trečias tikslai.

Numatomas programos įgyvendinimo rezultatas: Senyvo amžiaus ir suaugusiems su negalia asmenims teikiamos kokybiškos ir saugios ilgalaikės arba trumpalaikės socialinės globos paslaugos.

## **1.2. Personalas:**

Globos namų iniciatyva optimizuojant Globos namų veiklą ir Klaipėdos miesto savivaldybės administracijos iniciatyva vykdant biudžetinių įstaigų buhalterinės apskaitos centralizaciją, Klaipėdos miesto savivaldybės administracijos direktoriaus 2013 m. rugpjūčio 30 d. įsakymu Nr. P1-788 „Dėl biudžetinės įstaigos Klaipėdos miesto globos namų“, nuo 2014 m. vasario 01 d. yra patvirtinti 59,5 etatai.

Siekiant įgyvendinti LR valstybės ir savivaldybių įstaigų darbuotojų darbo apmokėjimo įstatymo Nr. XIII-198 nuostatas bei siekiant racionalaus ir efektyvaus paslaugų apimties ir pareigybių santykio nustatymo, Globos namų darbuotojų pareigybių sąrašas per 2017 metus keitėsi vieną kartą. Pareigybių sąrašas patvirtintas BĮ Klaipėdos miesto globos namų direktoriaus 2017 m. vasario 23 d. įsakymu Nr. V-28 „Dėl BĮ Klaipėdos miesto globos namų darbuotojų pareigybių sąrašo patvirtinimo”.

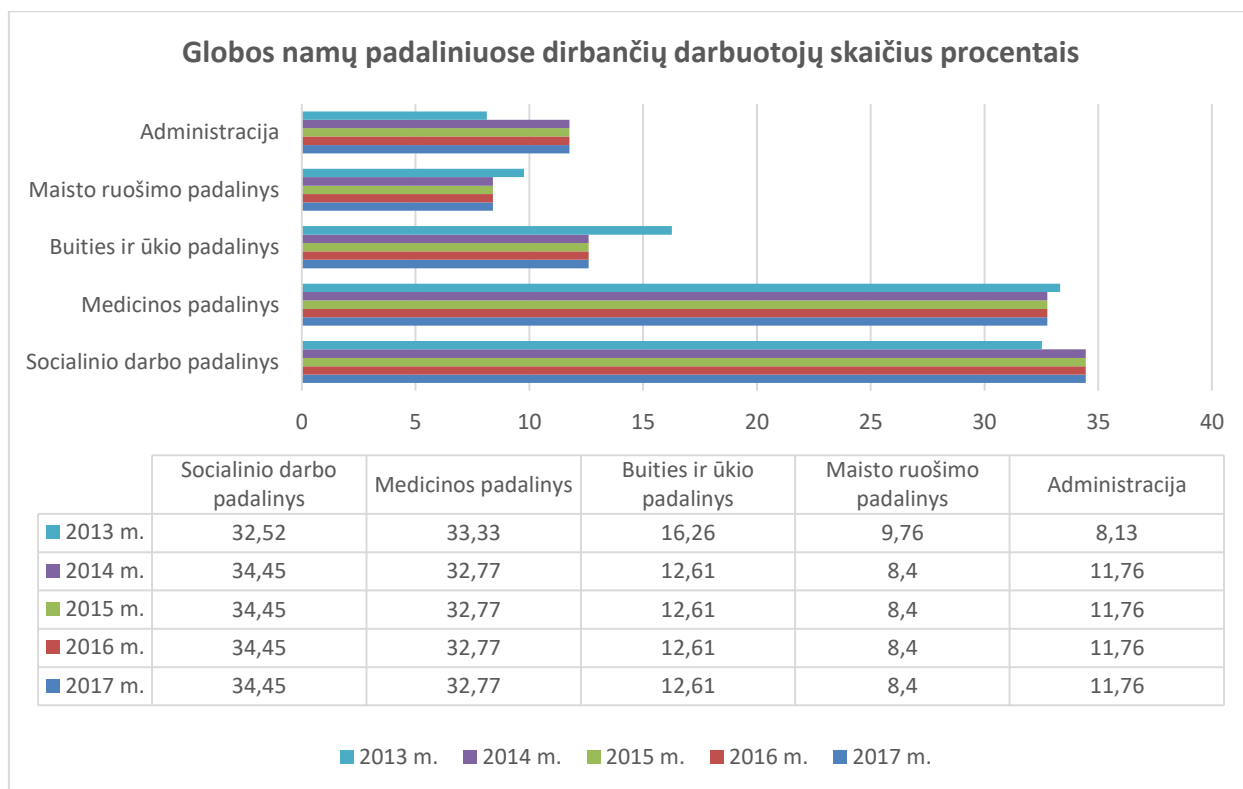
Naujos redakcijos visų pareigybių aprašymai patvirtinti BĮ Klaipėdos miesto globos namų direktoriaus 2017 m. gegužės 23 d. įsakymu Nr. V-50.

Globos namų organizacinė ir valdymo struktūra nuo 2017-02-01 patvirtinta BĮ Klaipėdos miesto globos namų direktoriaus 2017 m. vasario 23 d. įsakymu Nr. V-30 “Dėl BĮ Klaipėdos miesto globos namų organizacinės ir valdymo struktūros patvirtinimo“.

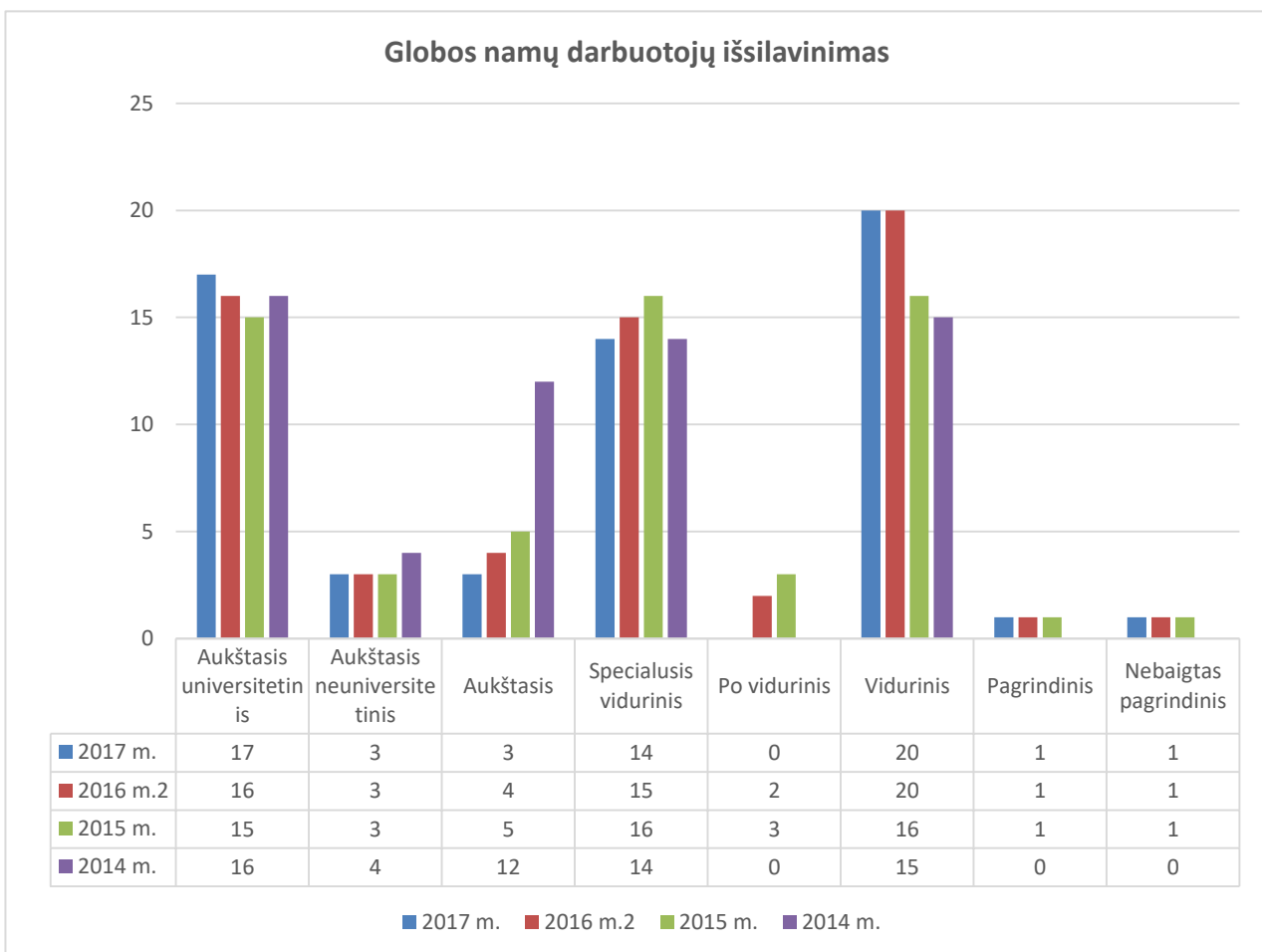
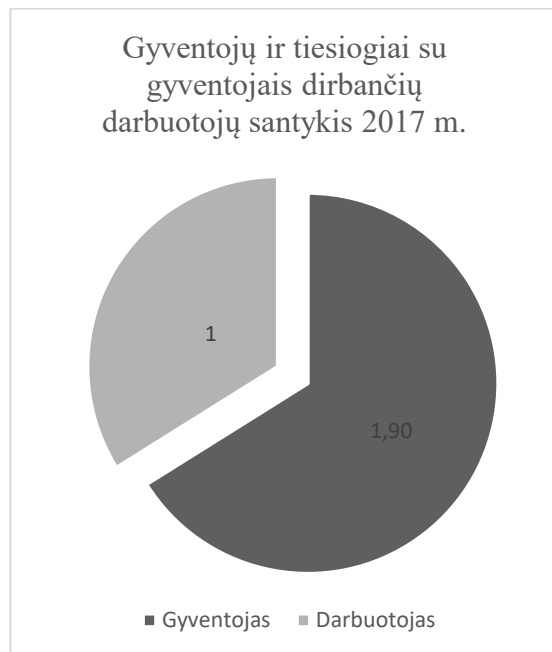
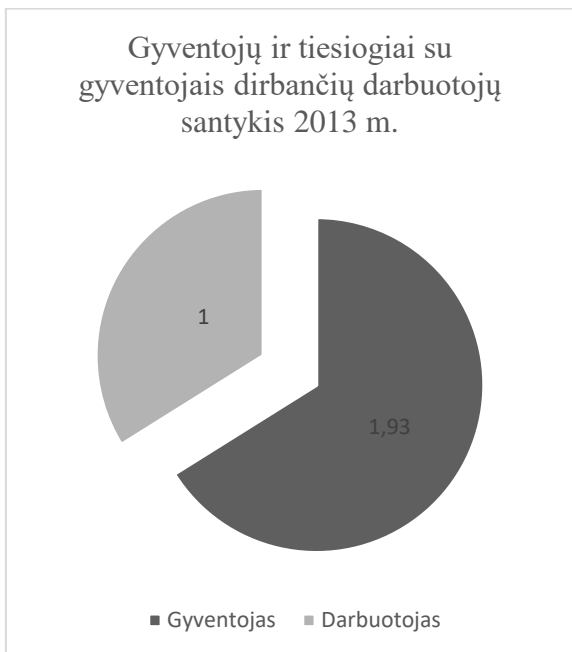
Darbuotojų skaičius (etatais) 2016 - 2017 m. gruodžio 31 dienai:

	Administracija ir finansų skyrius		Socialinio darbo padalinys		Medicinos padalinys		Buities ir ūkio padalinys		Maisto ruošimo padalinys		Viso	
	2016	2017	2016	2017	2016	2017	2016	2017	2016	2017	2016	2017
<b>Užimti etatai</b>	7	7	20,5	19,5	19,25	18,5	7,5	7,5	5	5	59,25	57,5
<b>Patvirtinta</b>	7	7	20,5	20,5	19,5	19,5	7,5	7,5	5	5	59,5	59,5
<b>LRV patvirtinti vidutiniai normatyvai<sup>1</sup> (skliaustuose nurodyti maksimalūs normatyvai)</b>	-	-	20,4 (31,82)	17,95 (25,64)	17,2 (25,43)	23,24 (32,9)	-	-	-	-	-	-

1. Vidutinis ir maksimalus etatų skaičius skaičiuotas vadovaujantis LR Socialinės apsaugos ir darbo ministro 2006-11-30 įsakymu Nr. A1-317 „Dėl socialinę globą teikiančių darbuotojų darbo laiko sąnaudų normatyvų patvirtinimo“ ir jo aktualiomis redakcijomis. Duomenys pateikti skaičiuojant personalo ir gyventojų, pagal negalios pobūdį, santykį 2016-12-31 ir 2017-12-31 dienai.



2013 m. gruodžio 31 d. duomenimis darbuotojų, tiesiogiai teikiančių ilgalaikės socialinės globos paslaugas, ir gyventojų santykis (maksimali reikšmė) – 1:1,93, o 2017 m. gruodžio 31 d. duomenimis darbuotojų, tiesiogiai teikiančių ilgalaikės socialinės globos paslaugas, ir gyventojų santykis nepasikeitė lyginant su 2016 m. gruodžio 31 d. duomenimis ir yra 1:1,90 (maksimali reikšmė).



Globos namų darbuotojų išsilavinimas pagal Globos namų struktūrinius darbo padalinius:



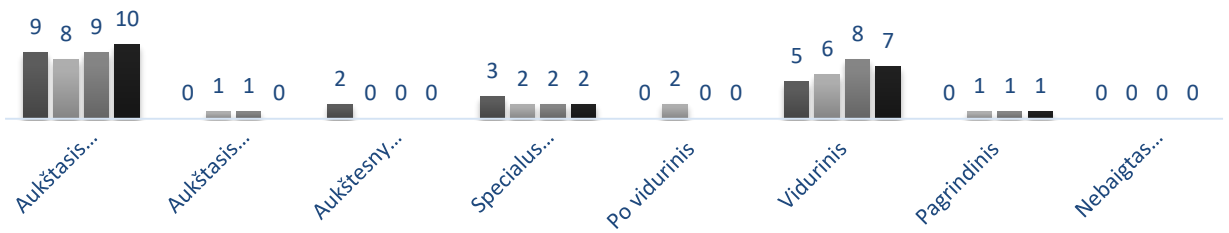
### Administracija

■ 2014 m. ■ 2015 m. ■ 2016 m. ■ 2017 m.



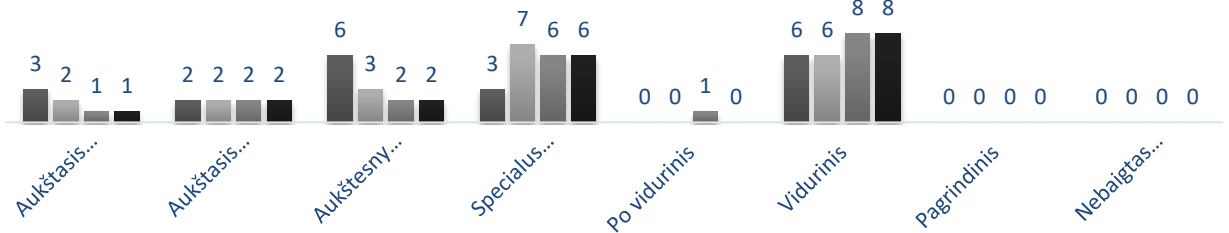
### Socialinio darbo padalinys

■ 2014 m. ■ 2015 m. ■ 2016 m. ■ 2017 m.



### Medicinos padalinys

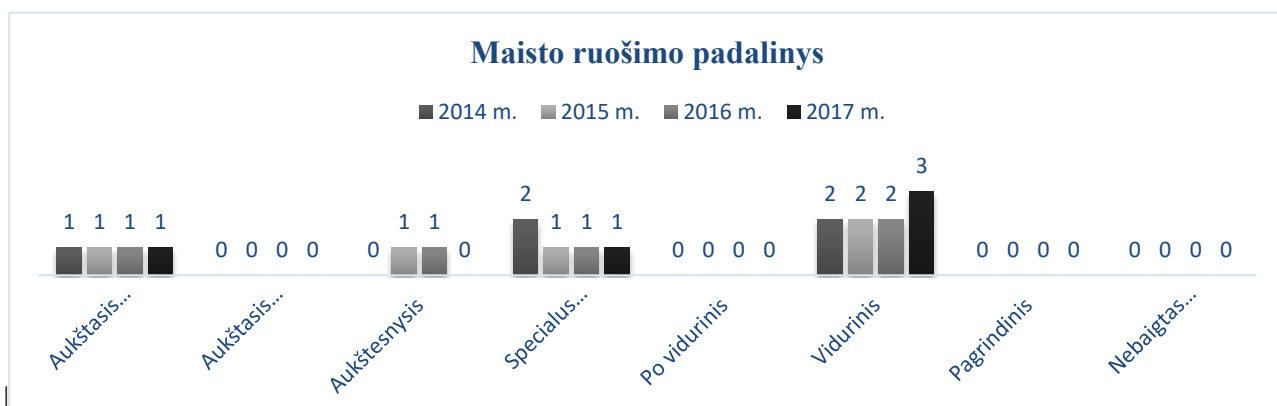
■ 2014 m. ■ 2015 m. ■ 2016 m. ■ 2017 m.



### Buities ir ūkio padalinys

■ 2014 m. ■ 2015 m. ■ 2016 m. ■ 2017 m.





Įstaigos direktoriui yra suteikta socialinio darbuotojo eksperto kvalifikacinė kategorija, o trims socialiniams darbuotojams, vadovaujantis Lietuvos Respublikos Socialinės apsaugos ir darbo ministro patvirtinta socialinių darbuotojų ir socialinių darbuotojų padėjėjų profesinės kvalifikacijos kėlimo tvarkos bei socialinių darbuotojų atestacijos tvarkos aprašo nuostatomis, yra suteikta vyresniojo socialinio darbuotojo kvalifikacinė kategorija, vienam socialiniam darbuotojui nėra suteikta kvalifikacinė kategorija.

Seminaruose, konferencijose, kvalifikacijos kėlimo kursuose, supervizijose per 2017 metus dalyvavo 48 darbuotojai.

Visi darbuotojai, pagal atliekamą darbo pobūdį ir globos namų direktoriaus patvirtintą tvarką, yra aprūpinami asmeninėmis apsaugos priemonėmis (specialioji apranga, įvairios pirštinės, nugaros juostos, riešės ir kt.) ir yra suteikiamos specialiosios darbo (slaugai, priežiūrai, reabilitacijai, kineziterapijai, masažui, sveikatos priežiūrai, aplinkos ir pastato priežiūrai) priemonės.

2017 metais visiems įstaigos darbuotojams, pagal patvirtintą planą, vykdyti pirmos pagalbos ir higienos įgūdžių mokymai, darbuotojų saugos ir sveikatos mokymai.

## II. VYKDYTA VEIKLA IR PASIEKTI REZULTATAI

### 2.1. Tarpinstitucinių programų ir kitų projektų įgyvendinimas

Vadovaujantis Lietuvos Respublikos Socialinės apsaugos ir darbo ministro patvirtintų Aktyvios darbo rinkos politikos priemonių įgyvendinimo sąlygų ir tvarkos aprašo nuostatomis, Klaipėdos miesto savivaldybės tarybos sprendimu patvirtinta viešųjų darbų programa, Klaipėdos miesto savivaldybės administracijos direktoriaus įsakymu patvirtintu leidimu organizuoti viešuosius darbus ir lėšų skyrimu ir Klaipėdos teritorinės darbo biržos direktoriaus įsakymu dėl viešųjų darbų organizavimo įstaiga, pagal viešųjų darbų įgyvendinimo ir finansavimo sutartį, pasirašyta tarp įstaigos, Klaipėdos teritorinės darbo biržos ir Klaipėdos miesto savivaldybės administracijos, dalyvauja viešųjų darbų programoje. Vykdam šią programą įdarbinti 12 darbuotojų.

Pagal 2017-09-20 pasirašytą Laikinių darbų pagal Klaipėdos miesto savivaldybės užimtumo didinimo programą organizavimo ir finansavimo sutartį Nr. J9-1924 tarp Klaipėdos miesto savivaldybės administracijos ir įstaigos per 2017 metus buvo priimti 12 darbuotojų.

Įstaiga dalyvauja ir Klaipėdos apygardos probacijos tarnybos probacijos skyriaus vykdomoje programoje priimant atlikti viešųjų darbų asmenis padariusius smulkius nusižengimus. 2017-10-03 pasirašyta sutartis dėl nuteistųjų viešųjų darbų bausmės atlikimo Nr. 61/50/012-120.

Įstaiga nuo 2017 metų balandžio mėnesio dalyvauja Europos regioninės plėtros fondo finansuojamoje 2014-2020 m. „Interreg V-A Latvijos ir Lietuvos programoje ir įgyvendina projektą „Jungtinis kompetencijos centras pažangių socialinių paslaugų, skirtų pagyvenusių žmonių globai, plėtra; Jungtinės pažangios socialinės paslaugos, Nr. LLI-1“.

## 2.2. Patvirtinti asignavimai ir asignavimų panaudojimas

2017 m. finansavimo šaltiniai	Asignavimų planas įskaitant patikslinimus 2017 metams	Tame tarpe kiek skirta lėšų turtui įsigyti	Asignavimų panaudojimo faktas 2017 metais
Finansavimo šaltinio kodas – 331	341 000,00	1 300,00	311 500,73
Finansavimo šaltinio kodas – 151	288 000,00	6 300,00	287 000,00
Finansavimo šaltinio kodas – 14215	95 200,00	-	94 951,78
Finansavimo šaltinio kodas – 333	26 000,00	1 900,00	26 000,00
Finansavimo šaltinio kodas – 14110	2 600,00	-	2 600,00
ES projekto finansavimo šaltinio kodas – 151	46 800,00	25 800,00	41 373,87
ES projekto finansavimo šaltinio kodas – 149	5 880,00	-	3 274,06
Finansavimo šaltinio kodas –2	9 849,46	-	3 646,00
Bendra suma	815 329,46		770346,44

## 2.3. Gyventojų charakteristika

Klaipėdos miesto savivaldybės administracijos direktoriaus 2011 m. gegužės 4 d. įsakymu Nr. AD1-842 „Dėl planinio vietų skaičiaus biudžetinėje įstaigoje Klaipėdos miesto globos namuose patvirtinimo“ globos namuose patvirtintos 82 planinės vietos.

2017 m. pabaigoje gyveno 81 gyventojas kuriems yra teikiamos ilgalaikės socialinės globos paslaugos ir 2 gyventojai kuriam teikiamos trumpalaikės socialinės globos paslaugos. Viso ataskaitinio laikotarpio pabaigoje gyveno 83 gyventojai.

Iš globos namų pasibaigus ilgalaikės socialinės globos paslaugų teikimui išvyko 10 gyventojų, iš jų 8 gyventojai mirė, 1 išvyko į kitą globos įstaigą ir 1 išvyko gyventi į namus.

Iš 83 gyventojų, gyvenusių ataskaitinio laikotarpio pabaigoje, 9 (2016 metais – 10, 2015 metais -9, 2014 metais -15) gyventojų yra vieniši (neturintys vaikų ir artimųjų arba jų nelankomi).

Lentelėje pateikiamas gyventojų, gaunančių arba gavusių ilgalaikę arba trumpalaikę socialinę globą, skaičius per 2017 metus pagal amžiaus grupes, lytį ir negalios pobūdį:

Rodiklio pavadinimas	Amžius, metais										
	iki 30	30-49	50-59	60-64	65-69	70-74	75-79	80-84	85 ir vyresni	Iš viso	
Gyventojų skaičius	-	6	5	3	8	4	14	21	37	98	
	moterys	-	-	1	1	2	3	10	17	31	65
	vyrų	-	6	4	2	6	1	4	4	6	33
	senyvo amžiaus	-	-	-	-	-	-	3	4	8	15
	su fizine negalia	-	1	4	0	4	0	2	10	6	27
	su proto arba psichine negalia	-	-	-	-	1	1	2	-	3	7
	su sunkia negalia	-	5	1	3	3	3	7	7	20	49
Viso suteikta/teikiama ilgalaikė socialinė globa	98										
Viso suteikta/teikiama trumpalaikė socialinė globa	5*										
Viso senyvo amžiaus asmenys	87										
Viso suaugę asmenys su negalia	11										

\* Per 2017 metus trumpalaikė socialinė globa buvo teikiama 5 gyventojams:

Bendras trumpalaikės globos suteiktų dienų skaičius per 2017 metus – 594 dienos.

Trumpalaikė socialinė globa nutraukta dėl šių priežasčių:

1 gyventojas pasibaigus trumpalaikiai socialinei globai išvyko į kitus globos namus.

1 gyventojas pasibaigus trumpalaikiai socialinei globai išvyko į kitą socialinių paslaugų įstaigą.

1 gyventoja išvyko į namus.

2 gyventojams tęsiamas trumpalaikių socialinės globos paslaugų teikimas ir 2018 m.

#### 2.4. Teikiamų paslaugų vienam paslaugų gavėjui kaštų ekonominis įvertinimas:

	2015 metai	2016 metai	2017 metai*
Panaudoti asignavimai įstaigos išlaikymui	680 654	756 700	762 649
Faktinis lovardienų skaičius	29264	29184	29028
Faktinis gyventojų skaičius	80,18	79,96	79,53
Faktinis vieno gyventojų per 1 dieną išlaikymas	23,26	25,93	26,27
Faktinis vieno gyventojų per 1 mėnesį išlaikymas	707,42	788,62	799,12

\*Duomenys pateikti pagal patvirtintą asignavimų planą įskaitant patikslinimus 2017 metams be ES projektui skirtu finansavimu.

## 2.5. Ilgalaikių socialinės globos paslaugų teikimas

Gyventojams teikiamos šios bazinės paslaugos: apgyvendinimo, būsto, maitinimo, buitinės ir asmens higienos, socialinio darbo, bendravimo ir konsultavimo, laisvalaikio organizavimo, sveikatos priežiūros paslaugos (slauga, fizinė medicina ir rehabilitacija, masažas). Globos namai gyventojams pageidaujant organizuoja ir kitas mokamas/nemokamas paslaugas.

### 2.5.1. Paslaugų paskyrimas ir asmens apgyvendinimas:

Asmuo atitinkantis atrankos (tinkamumo) gyventi globos namuose kriterijus yra įtraukiamas į eilę apsigyventi globos namuose. Asmuo turi teisę pasirinkti socialinės globos namus ir jam artimiesiems gimineičiams pageidaujant ir suderinus su globos namų administracija sudaromos sąlygos apsilankyti globos namuose prieš pradėdant asmeniui teikti socialinę globą. Asmeniui ar artimiesiems gimineičiams įstaigos vadovas ar jo paskirtas asmuo informuoja apie gyvenimo sąlygas, teikiamas paslaugas, personalą, mokėjimo sąlygas ir kitą juos dominančią informaciją. Per 2017 metus buvo gauta 20 prašymų apsigyventi Klaipėdos miesto globos namuose.

Metai	Gauti prašymai	Patenkinta	Nepatenkinta (laukiančiųjų eilėje)	Faktinis vietų (lovų) skaičius*	Normatyvai LR SADM 2007-07-04 Nr. A1-185**	Normatyvai LR SADM 2007-07-04 Nr. A1-185***
2009	35	12	23	80	183 vietos	
2010	27	20	47	80	182 vietos	
2011	42	22	36	82	177 vietos	
2012	41	15	40	82	160 vietų	
2013	44	15 <sup>1</sup>	50	82	158 vietos	
2014	60	20 <sup>2</sup>	61	82	157 vietos	
2015	40	13 <sup>3</sup>	47	82	265 vietos	
2016	20	16 <sup>4</sup>	33	82	260 vietų	12 vietų
2017	67	15 <sup>5</sup>	61	82	254 vietos	12 vietų

\*Faktinis lovų skaičius skirtas senyvo amžiaus asmenims ir suaugusiems asmenims su negalia.

\*\* Nurodytas normatyvinis ilgalaikės socialinės globos vietų skaičius skirtas senyvo amžiaus asmenims ir suaugusiems asmenims bendrai. Senyvo amžiaus asmenims 10 vietų/10000 gyventojų, suaugusiems asmenims su negalia 7 vietos/10000 gyventojų. Duomenys pateikti Lietuvos statistikos departamento, 2017 m. liepos 1 d.

\*\*\* Nurodytas normatyvinis trumpalaikės socialinės globos vietų skaičius skirtas senyvo amžiaus asmenims ir suaugusiems asmenims bendrai. Senyvo amžiaus asmenims 0,3 vietų/10000 gyventojų, suaugusiems asmenims su negalia 0.5 vietos/10000 gyventojų. Duomenys pateikti Lietuvos statistikos departamento, 2017 m. liepos 1 d.

<https://osp.stat.gov.lt/web/guest/statistiniu-rodikliu->

[analize?portletFormName=visualization&hash=45df86a4-d8a0-4d6c-8998-18f2a3964b51#/#/](https://osp.stat.gov.lt/web/guest/statistiniu-rodikliu-analize?portletFormName=visualization&hash=45df86a4-d8a0-4d6c-8998-18f2a3964b51#/)

1. Iš to skaičiaus 1 asmeniui skirta trumpalaikė socialinė globa.
2. Iš to skaičiaus 3 asmenims skirta trumpalaikė socialinė globa.
3. Iš to skaičiaus 2 asmenims skirta trumpalaikė socialinė globa.

4. Iš to skaičiaus 4 asmenims skirta trumpalaikė socialinė globa.

5. Iš to skaičiaus 5 asmenims skirta trumpalaikė socialinė globa.

Specialus nuolatinės slaugos poreikis nustatytas 40 gyventojams (2016 m. – 33). Specialus nuolatinės priežiūros (pagalbos) poreikis nustatytas 23 (2016 m. – 31) gyventojui

Į globos namus ilgalaikėi/trumpalaikėi socialinei globai per 2017 atvyko 15 asmenų (5 iš jų trumpalaikėi socialinei globai)

Rodiklio pavadinimas	Žmonių skaičius	Žmonių skaičius
	2016 m.	2017 m.
Atvyko per metus	16	15
Iš jų atvyko iš savų ar giminių, globėjų namų	6	7
Iš jų atvyko iš ligoninės	6	4
Iš jų atvyko iš kitų globos namų	4	2
Iš jų atvyko iš kitur (nakvynės namai)	-	2

Asmuo į globos namus atvyksta turėdamas Klaipėdos miesto savivaldybės administracijos siuntimą, asmens tapatybę patvirtinančius ir kitus dokumentus. Prieš pasirašant sutartį asmuo yra supažindinamas su gyventojų vidaus tvarkos taisyklėmis. Socialinė globa asmeniui teikiama pagal asmens ir globos namų pasirašyta dvišalę sutartį, kurioje numatomos socialinės globos teikimo sąlygos, abiejų šalių teisės, pareigos, mokėjimo sąlygos, atsakomybė ir kitos sąlygos.

### 2.5.2. Būstas ir aplinka:

Globos namai yra įsikūrę Žvejybos uosto rajone Klaipėdos mieste todėl yra nesunkiai pasiekiami visuomeniniu transportu, o tai sudaro galimybes globos namų gyventojui dalyvauti miesto gyvenime. Globos namų teritorijos, bendro naudojimo patalpos, gyvenamieji kambariai atitinka technines, sanitarines-higienines, darbų ir priešgaisrinės (atliktas pilnas gaisrinės saugos sistemos atnaujinimas) saugos normas ir reikalavimus.

Globos namuose yra įrengta 12 vienviečių kambarių, iš jų 3 kambariai su atskiru sanitariniu mazgu, 18 dviviečių kambarių, 11 triviečių kambarių ir 1 keturvietis kambarys, kineziterapijos salė, masažo, procedūrinis, gydytojo kabinetai, salė/koplyčia, užimtumo kambarys, multisensorinis kambarys (įrengtas 2016 m.), valgomasis, 4 virtuvėlės (2017 m. atnaujintos 2 virtuvėlės).

Vienam gyventojui tenka 26,10 m<sup>2</sup> bendro naudingo ploto arba 13,83 m<sup>2</sup> pagalbiniu naudingo ir miegamojo ploto – 7,71 m<sup>2</sup>. Vadovaujantis Lietuvos higienos normos HN 125:2011 „Suaugusių asmenų stacionarios socialinės globos įstaigos: bendrieji sveikatos saugos reikalavimai“ reikalavimais, minimalus plotas vienam paslaugų gavėjui gyvenamojoje patalpoje turi būti ne mažesnis kaip 5 m<sup>2</sup>.

Bendras plotas	Naudingas plotas	Gyvenamų ir administracinių patalpų plotas	Pagalbinis naudingas plotas	Gyventojų gyvenamųjų (miegamų) vietų plotas	Gyvenamųjų (miegamų) kambarių plotas 1 žmogui	Pagalbinis naudingas plotas 1 žmogui
----------------	------------------	--	-----------------------------	---	---	--------------------------------------

2186,58 m <sup>2</sup>	2139,98 m <sup>2</sup>	1005,88 m <sup>2</sup>	1134,10 m <sup>2</sup>	632,22 m <sup>2</sup>	7,71 m <sup>2</sup>	13,83 m <sup>2</sup>
------------------------	------------------------	------------------------	------------------------	-----------------------	---------------------	----------------------

Gyventojų kambariai ir patalpos aprūpintos pagrindiniais baldais. Esant galimybei ir gyventojui pageidaujant derinami gyventojų atsivežami baldai su jau esančiais.

Kiekvienam gyventojui siekiama sudaryti jam patogias gyvenimo sąlygas jas pritaikant prie gyventojų fizinių galimybių. Šiuo metu funkcinėmis slaugos lovomis naudojasi 45 gyventojai.

Kiekviename kambaryje yra vietinis telefono ryšys, kabelinės televizijos įvadas, kiekvienam gyventojui prie lovos ir vonios kambariuose sumontuota, 2015 metais personalo iškvietimo sistema buvo pakeista, belaidė personalo iškvietimo sistema. Bendro naudojimo patalpoje įrengtas taksofonas, užimtumo kambaryje įrengtos trys kompiuterinės darbo vietos su internetine prieiga ir vaizdo transliavimo įranga. Gyventojų naudojimui virtuvėlėse pajungtos automatinės skalbimo mašinos, iš viso globos namuose gyventojų naudojimui pajungtos 3 automatinės skalbimo mašinos, pastatyta lyginimo lenta, džiovyklė, asmeninių drabužių lyginimui skirtas lygintuvas, asmeninių patalpų priežiūrai skirta valymo įranga ir priemonės. Globos namų virtuvėlėse pastatyti bendro naudojimo šaldytuvai, įrengtos kaitlentės, elektrinės orkaitės, skirti naudojimui elektriniai virduliai, indai ir kt. smulki įranga bei priemonės.

Papildomai, artimiausioje aplinkoje, įrengti užvažiavimo ir nuvažiavimo keliai neįgaliesiems, 2017 metais atlikti dviejų liftų atnaujinimo darbai (įrengti nauji liftai).

Prie pastato įėjimų įrengta silpnai matantiems arba akliems asmenims pritaikyta grindų danga, vidaus patalpose pažymėtos t.y. išryškintos laiptų pakopos, tiek lauko, tiek vidaus patalpų laiptų pakopų pakraščiai padengti nuo slydimo apsaugančia medžiaga, Barailio raštu pažymėti turėklai nurodantys aukštą, ryškia spalva perdažyti lauko turėklai.

Nuo 2015 m. liepos 10 d. Klaipėdos miesto savivaldybės tarybos sprendimu Nr. T2-165 panaikinti mokesčiai už vienviečius kambarius, naudojimas šaldytuvu ar televizoriumi.

### **2.5.3. Maitinimas:**

2017 metais maitinimo kaina išliko nepakitusi – 3,19 Eur. Globos namų gyventojai maitinami 4 kartus dienoje. Dietinis maitinimas (diabetikams) ruošiamas 5 kartus per dieną. Atsižvelgiant į gyventojų sveikatos būklę ir gydytojo rekomendaciją, vykdomas bendras, dietinis maitinimas diabetikams ir koreguojantis dietinis maitinimas. Įvertintos gyventojų rijimo ir kramtymo funkcijos, maistas ruošiamas, maltas, trintas ir yra subalansuotas pagal medžiagų apykaitos sutrikimus ir organizmo maistinių medžiagų poreikį.

Vykdomas tęstinis maitinimo technologinių kortelių sudarymas, tame tarpe ir atsvorį turintiems gyventojams bei pageidaujantiems vegetariško maitinimosi. Siekiant individualizuoti, tuo pačiu vykdyti racionalų maisto produktų naudojimą, patiekaluose naudojamus priedus ant kiekvieno stalo atskirai pateikiami papildomi pagardai (padažai salotoms arba mėsos gaminiams, cukrus karštiesiems

nesaldintiems gėrimams, druska, pipirai, majonezas, krienai, garstyčios ir pan.), kuriuos gyventojai savo nuožiūrą gali naudoti patiektam maistui.

2017 m. visiems gyventojams, vakarais, patiekiamas kefyras ir sausainiai.

Dietistas sudaro 14 dienų perspektyvinį valgiaraštį. Gyventojams yra sudarytos sąlygos savo maisto produktus laikyti buitiniuose šaldytuvuose, kambariuose ar virtuvėlėje. Kiekvienam gyventojui yra sudaryta galimybė įrengtose virtuvėlėse (kaitlentės, elektrinės viryklės, šaldytuvai, elektriniai virduliai, kriauklė ir virtuvės baldai, stalo indai, stalo ir virtuvės įrankiai) pačiam papildomai gamintis maistą ar išgerti kavos ar arbatos.

2017 metais gyventojų požiūriui išaiškinti apie maitinimo organizavimą ir gaminamus patiekalus buvo atlikta anketinė apklausa. Remiantis gyventojų atsakymais buvo sudaromi pavyzdiniai valgiaraščiai.

Maisto ruošimo padalinyje nuolat vykdoma higieninė kontrolė, atliekamas padalinio vidaus auditas, periodiškai atliekama virtuvės įrenginių profilaktinė patikra, valgyklos salėje papildomai įrengta plautuvė rankų plovimui.

#### **2.5.4. Buitis ir asmens higiena:**

Gyventojai aprūpinami buitinėmis ir asmens higienos priemonėmis pagal numatytas, įstaigos biudžete, lėšas ir nustatytą tvarką. Asmens higienos paslaugos (maudymas, rūbų, patalynės skalbimas, lyginimas, taisymas) teikiamos pagal nustatytą tvarką ir sudarytą grafiką. Ypatinga reikšmė yra teikiama tiek aplinkos, tiek higieninės švaros palaikymui.

Savarankiškai gyventojai maudosi pagal savo poreikį, o gyventojai turintys sunkią negalią arba dėl funkcinų sutrikimų negalintys savarankiškai maudytis maudomi vieną kartą savaitėje pagal sudarytą gyventojų maudymosi grafiką. Yra teikiamos kirpėjos paslaugos (sudarytos bendradarbiavimo sutartys): kerpami plaukai, skutamos barzdos.

Globos namų gyvenamieji kambariai ir bendro naudojimo patalpos valomos drėgnu būdu naudojant dezinfekcines medžiagas vieną kartą per dieną, o esant reikalui ir kelis kartus per dieną. Globos namuose dirba keturios valytojos kurios kiekviena valo po 482,17 m<sup>2</sup>. Savarankiškai gyventojai skatinami patys tvarkyti savo kambarius (asmeninių patalpų priežiūrai skirta valymo įranga ir priemonės yra gyventojų virtuvėlėse įrengtose spintose). Patalpos vėdinamos pagal poreikį.

Globos namų skalbykloje gyventojų rūbai skalbiami, lyginami, atliekamas smulkus rūbų remontas. Pagal sudarytą grafiką keičiama gyventojų lovos patalynė. Slaugomiems arba gyventojams su sunkia negalia patalynė keičiama pagal poreikį. Lovo patalynė, rankšluosčiai sutartiniais pagrindais skalbiami įmonėje teikiančioje skalbimo paslaugas.

Patalynės įsigijimui yra numatytas finansinis normatyvas metams – 13,03 Eur.

Gyventojai aprūpinami minkštu inventoriumi, pagal poreikį ir galimybes aprūpinami rudeniniais ir žieminiiais drabužiais, batais ar ortopedinėmis šlepetėmis.



Gyventojai yra aprūpinami tualetiniu popieriumi, tualetiniu muilu, šampūnu, dušo prausikliu ir dantų pasta. Gyventojus su sunkia negalia prižiūrimė naudodami vienkartinės sauskelnes ir įklotus, efektyvias odos priežiūros priemonėmis, kremais, putomis.

### **2.5.5. Socialinis darbas:**

Pagrindinis socialinio darbo padalinio tikslas, tai veikla, pagrįsta gyventojų, jo artimųjų ir darbuotojų bendradarbiavimu. Socialinis darbas vykdomas vadovaujantis Lietuvos Respublikos socialinės apsaugos ir darbo ministerijos patvirtintomis senyvo amžiaus asmenų ir suaugusių asmenų su negalia ilgalaikės (trumpalaikės) socialinės globos normomis.

Siekiamas globos namų gyventojų sėkmingas, jiems priimtinausiomis formomis, socialinio funkcionavimo galimybių atkūrimas, stiprinimas ir palaikymas. Gyventojai yra aktyvinami dalyvauti įstaigos veikloje ir valdyme, ryšių su bendruomene atstatyme ir jų plėtojime. Naujai atvykusiems gyventojams padedama prisitaikyti prie pasikeitusių aplinkybių, kurios dažnam sukelia stresą, laikinus sveikatos sutrikimus. Siekiant pašalinti šiuos veiksnius gyventojams suteikiama visapusiška socialinių darbuotojų, medicinos darbuotojų, psichologo, užimtumo specialisto ir administracijos darbuotojų pagalba. Komandinis darbas leidžia į problemą pažvelgti iš įvairių pusių, kas lemia greitesnę ir kokybiškesnę naujai atvykusio gyventojų prisitaikymą naujoje aplinkoje. Gyventojas yra skatinamas ir motyvuojamas, kad kiek galima geriau rūpintųsi savo fizine ir psichine sveikata, asmenims, kurie negali to padaryti patys yra suteikiama pagalba. Adaptacijos proceso metu ypač skatinami dalyvauti gyventojų artimieji, nes jie yra grandis, jungianti žmogų su išore iki atvykstant į globos namus. Siekiant nustatyti gyventojų stipriąsias ir silpnąsias asmenines savybes atliekamas paslaugų poreikių nustatymas.

Per ataskaitinį 2017 m. laikotarpį atvyko 15 gyventojų, iš jų 5 gyventojai trumpalaikėi socialinei globai: 7 - iš savo ar artimųjų namų, 2 – iš kitų globos namų, 4 gyventojai iš palaikomojo gydymo ir slaugos ligoninės ir 2 gyventojai iš nakvynės namų (5 iš jų trumpalaikėi socialinei globai). Pagal sveikatos būklę: 8 gyventojų su nustatytais specialiais slaugos poreikiais, 6 gyventojai su nustatytais specialiais nuolatinės priežiūros (pagalbos) poreikiais ir 1 pensinio amžiaus.

Atvykus naujam gyventojui yra sutikrinami atsivežti dokumentai, surenkama visapusiška informacija apie atvykusį gyventoją, artimųjų kontaktai, surašomi atsivežti asmeniniai daiktai, rūbai, kompensacinė technika (jei naudoja). Gyventojas yra palydimas į paruoštą kambarį, supažindinamas su kambario kaimynais.

Socialinį darbą dirba 4 socialiniai darbuotojai ir 14 socialinių darbuotojų padėjėjų. Visi socialiniai darbuotojai turi įgiję reikalaujamą išsilavinimą ir kvalifikacinę kategoriją (įstaigos vadovas turi socialinio darbo eksperto kvalifikaciją, 3 socialiniai darbuotojai turi vyresniojo socialinio darbuotojo kvalifikaciją ir 1 socialinis darbuotojas - socialinio darbuotojo kvalifikaciją), vienas užimtumo specialistas, psichologas. Socialiniai darbuotojai, psichologas, užimtumo specialistas ir socialinio darbuotojo padėjėjai kėlė profesinę kvalifikaciją dalyvaudami seminaruose,

konferencijose, visi yra išklause daugiau kaip po 16 mokymo valandų ir dalyvavo supervizijos užsiėmimuose.

Socialinis darbuotojas, atvykusį gyventoją supažindina su globos namų aplinka, teikiamomis paslaugomis. Kaip įmanoma dažniau lanko, bendrauja su juo, palaiko, kad adaptacinis periodas vyktų kuo sklandžiau ir tęstusi kuo trumpiau. Palydi iki procedūrų, gydytojo, psichologo, kineziterapijos, užimtumo kabinetų, virtuvėlės, koplyčios, valgomojo ir parodo kitas patalpas. Atvykęs gyventojas yra supažindinamas su globos namų gyventojų vidaus tvarkos taisyklėmis ir pasirašoma sutartis dėl asmens apgyvendinimo globos namuose.

Atsižvelgiant į atvykstančių gyventojų sveikatos būklę, socialiniams darbuotojams keliamas reikalavimas, kad kuo tiksliau ir išsamiau surinktų informaciją iš artimųjų, globėjų, asmenų, kurie atvežė gyventoją iš ankstesnės jo gyvenamos vietos, apie atvykusiojo sveikatos būklę, emocijas ir elgesį.

Įvertinus gyventojų būseną, išklausomi paties gyventojų ir jo artimųjų pageidavimai, nustatoma kokios paslaugos jam būtiniausios, kokiomis veiklomis jis užsiimdavo iki atvykstant į globos namus ir sudaromos galimybės toliau tęsti pageidaujamą veiklą, jei tai neprieštaruoja globos namų vidaus tvarkos taisyklėms ar žmogiškumo normoms. Paslaugų poreikis, pagal nustatytą tvarką arba pasikeitus gyventojų būsenai, koreguojamas.

Globos namų specialistų komanda, dalyvaujanti paslaugų poreikių nustatyme, atsižvelgdama į pagrįstus gyventojų bei jo artimųjų norus, pasiūlymus ir įvertinusi paslaugų poreikį sudaro individualų socialinės globos planą į kurį perkeliama tik silpnosios asmens savybės kurioms turi būti teikiama pagalba. Komandos tikslas, jei tik yra galimybė, siekti, kad silpnosios gyventojų savybės sustiprėtų ir jis taptų kuo savarankiškesnis. Tiek teikiant socialines paslaugas, tiek sudarant individualų socialinės globos planą darbas yra grindžiamas komandinio darbo principu. Gyventojų savarankiškumo palaikymas yra vienas iš svarbiausių uždavinių, todėl sudarant individualų socialinės globos planą numatomi visi veiksmai gyventojų aktyvumui skatinti ir palaikyti. Gyventojai yra skatinami savarankiškai tvarkyti savo turtinius, finansinius ir kitus asmeninius reikalus. Jei gyventojas negali tuo pasirūpinti dėl pablogėjusios savo sveikatos siūloma, kad tuo pasirūpintų artimieji ar įstatymo numatyta tvarka įgaliotas asmuo.

Socialiniai darbuotojai palaiko glaudžius ryšius su gyventojų artimaisiais, padeda gyventojams atkurti prarastus socialinius ryšius su artimaisiais. Globos namuose vienišų, artimųjų neturinčių arba jų nelankomų per ataskaitinį laikotarpį buvo 9 gyventojai, tačiau socialiniai darbuotojai stengiasi, kad gyventojams padėtų surasti gimines ar artimuosius. Gyventojai dažniausiai ryšius su artimaisiais palaiko bendraudami telefonu, aplankydami, naudojamos ir šiuolaikiškos technologijos: internetas, elektroninis paštas, „Skype“ programa. Taip pat socialiniams darbuotojams tenka rašyti laiškus, atvirlaiškius ne tik lietuvių bet ir rusų kalba.

Per ataskaitinį laikotarpį buvo suorganizuoti šeši bendri gyventojų susirinkimai su darbuotojais ir

padalinių vadovais, visi gyventojai turi galimybę ne tik išsakyti savo nuomonę žodžiu bet ir raštu, kelti problemas, teikti siūlymus ir pageidavimus, bet kokiu jiems rūpimu klausimu.

Per ataskaitinį laikotarpį globos namų gyventojai dalyvavo anketinėse apklausose, anketavimą, dažniausiai atliko tretieji asmenys, dėl ilgalaikių (trumpalaikių) socialinės globos paslaugų teikimo, dėl užimtumo paslaugų teikimo“, dėl maitinimo paslaugų teikimo“. Vidutiniškai apklausose dalyvauja apie 67% gyventojų. Gauti anketavimo rezultatai yra viešinami bendrame darbuotojų ir gyventojų susirinkime, teikiami pasiūlymai rezultatams gerinti. Kasmet anketų klausimynai yra papildomi ir tobulinami, kad atitiktų einamųjų metų realijas.

Globos namuose įkurta Globos namų taryba, kurią sudaro ne tik gyventojai, darbuotojai bet ir gyventojų artimieji, bendruomenės nariai, visuomeninių organizacijų atstovai. Globos namų taryba per ataskaitinį laikotarpį organizavo vieną susirinkimą.

Socialiniai darbuotojai esant reikalui palydi gyventojus į gydymo įstaigas, lanko gulinčius ligoninėje, tokių vizitų per metus buvo 122. Gyventoją hospitalizavus į gydymo įstaigą, socialinis darbuotojas nedelsiant informuoja gimines ar artimuosius apie esamą situaciją.

Sunkiai vaikstančių ar slaugomų gyventojų pageidavimu socialiniai darbuotojai arba socialinio darbuotojo padėjėjai du kartus per savaitę eina į parduotuvę, vaistinę ir nuperka pageidaujamų prekių, vaistinių papildų. Dalis gyventojų, turinčių sunkią fizinę negalią ir negalintys patys judėti neįgaliojo vežimėliuose, buvo lydimi socialinių darbuotojų prie jūros, apžiūrėti pasipuošusio miesto įvairioms progoms (Jūros šventei, Kalėdoms). Šiam tikslui įgyvendinti naudojamosi taksi, socialinio taksi, maltos ordino ar socialinių paslaugų centro automobiliais. Gausybė organizuojamų renginių bei kultūrinės veiklos įvairumas globos namuose ir už jų ribų neleidžia gyventojams liūdėti ar pasijusti nuošalyje. Buvo suorganizuotos išvykos globos namų gyventojams į kitus globos namus, įvairius koncertus, cirką, pajūrį ir kitas lankytinas vietas. Kiekvieną mėnesį gyventojams buvo organizuojami įvairūs renginiai, šventėme kalendorines šventes, gyventojų gimtadienio šventes, priėmėme kolektyvus iš įvairių institucijų su meninėmis programomis. Socialiniai darbuotojai ne tik organizavo renginius globos namuose, tačiau lydėjo gyventojus į miesto ar respublikinius renginius. Kasdieninio gyvenimo akimirkos ar išvykos buvo fiksuojamos foto nuotraukose, viešinamos globos namų fecebook „Čia mūsų namai“ paskyroje ar dienraščių straipsniuose.

Įrengtame, sulaukusiame labai didelio susidomėjimo ir populiarumo, multisensoriniame kambaryje vykdomi tiksliniai psichosomatinius simptomus skatinantys ar slopinantys užsiėmimai. Užsiėmimus veda socialinė darbuotoja ir psichologė. Darbuotojos gyventojams organizuoja grupinius ir individualius užsiėmimus. Šis darbas yra tobulinamas, domimasi metodikomis ir kitų įstaigų patirtimi.

Psichologė nuolat bendravo su gyventojais, sukūrė rizikos grupę, kuriai reikalinga psichologinė pagalba ir palaikymas. Kartą savaitėje veda grupinius užsiėmimus kognityvinių funkcijų palaikymui, stimuliavimui. Per ataskaitinį laikotarpį labai sumažėjo gyventojų tarpusavio konfliktų,

piknaudžiavimo alkoholiniais gėrimais, vidaus tvarkos taisyklių pažeidimų. Psichologė organizavo teorinius ir praktinius užsiėmimus darbuotojams tarpusavio bendravimo, savęs stiprinimo ir emocijų valdymo klausimais. Po mokymų pagerėjo darbuotojų tarpusavio bendravimas, pradėjo atpažinti privalumus ir trukdžius darbinių santykių kūrimo procese.

Tęsėme pradėtą Aleksandro Gridino labdaros fondo socialinę kojinių mezgimo akciją „Sušildykime vieni kitus“. Keturios globos namų gyventojos puikiai tęsė kojinių, pirštinaičių ir šlepečių mezgimo darbus, per pusantrą mėnesio buvo numezgė net 28 poras.

Buvo inicijuotas gyventojų virtuvėlių interjero ir įrangos atnaujinimas, kuris pasisekė puikiai, dabar gyventojai noriai ten priima savo svečius, vaišინasi. Be virtuvėlių atnaujinimo buvo organizuota ir užuolaidų įrengimas vonios kambariuose ir užuolaidinių širmų (pertvarų) gyvenamosiose patalpose sudarant gyventojams atskiras erdves įrengimas. Įrengus užuolaidas kambariuose, gyventojai pasijuto komfortabiliu, nes nebereikia dairytis į kaimyną ar šis mato jį. Šis privatumo jausmas leido atsipalaiduoti ir savo erdvėje elgtis laisviau. Gyventojai labai patenkinti ir šį pokytį vertina labai teigiamai. Užuolaidos padėjo ne tik gyventojams, bet ir darbuotojams. Atėjus pas žmogų galima su juo pabendrauti niekam nestebin ir atlikti asmens higienos darbus netrukdam kambario kaimynui.

Šv. Brunono Kverfurtiečio parapijos vienuolis, Stačiatikių bažnyčios kunigas kartą per mėnesį aukojo šventas mišias globos namų koplytėlėje, lankė gulinčius, negalinčius dalyvauti šv. Mišiose, dalyvavo globos namuose organizuojamose šventiniuose renginiuose, palydėjo anapilin išėjusius gyventojus. Kaip ir buvo numatyta, šventųjų skulptūroms buvo pastatytos stoginės ir perkeltos į globos namų teritoriją, šios idėjos įgyvendinimu labai liko patenkinti gyventojai ir darbuotojai.

Per ataskaitinį laikotarpį anapilin palydėjome 8 gyventojus, 1 gyventoja išvyko į kitus globos namus, 1 gyventoja išvyko į namus ir 1 gyventoja pasibaigus trumpalaikiai globai liko gyventi globos namuose. Mirus gyventojui, socialiniai darbuotojai informuoja artimuosius, esant reikalui suteikia visokeriopą pagalbą o jų nesant organizuoja gyventojų palaidojimą. Soc. darbuotojai, kartu su globos namų tarybos nariais ir gyventojais važiavo palydėti mirusiųjų į paskutinę kelionę.

#### **2.5.6. Sveikatos priežiūra:**

Slaugos procesas – tai sistemingas problemų sprendimas, siekiant patenkinti fizinius, psichologinius ir socialinius asmens, bendruomenės ar visuomenės sveikatos poreikius.

Sistemizuojant ir gerinant sveikatos priežiūros paslaugų teikimą globos namų direktoriaus 2011-03-07 įsakymu Nr. 16-V „Dėl asmens sveikatos priežiūros paslaugų kokybės procedūrų ir kitų dokumentų patvirtinimo“ patvirtinta sveikatos priežiūros paslaugų kokybės politika ir procedūriniai dokumentai bei tvarkos.

Medicinos padalinyje dirba medicinos padalinio vadovė – 1 (1 etatas), vidaus ligų gydytojas – 1 (1 etatas), bendrosios praktikos slaugytojos – 6 (5,75 etato), bendrosios praktikos slaugytojų padėjėjai - 11, dietistė – 1 (0,5 etato), fizinės medicinos ir reabilitacijos slaugytoja – 1, masažuotoja - 0,25 etato.

Bendrosios praktikos slaugytojai ir bendrosios praktikos slaugytojų padėjėjai dalyvavo kvalifikacijos kėlimo mokymuose, kursuose, konferencijose: Skiepijimų pagrindai; Slaugos proceso kokybės valdymas; Pirmoji medicinos pagalba; Tuberkuliozės diagnostikos, gydymo, kontrolės ir profilaktikos pagrindai; Skubioji medicinos pagalba vaikams ir suaugusiems; Pacientų sergančių širdies ir kraujagyslių ligomis, slaugos ypatumai; Psichinės ir fizinės sveikatos išsaugojimas taikant įvairų fizinį aktyvumą; Geriatriinių pacientų slauga ir priežiūra; Slaugos kokybės aktualijos; Psichikos sveikata – harmoningos visuomenės pagrindas; Saugios aplinkos sukūrimas, teikiant socialines paslaugas; Rankų higiena; Socialinių inovacijų studija „Manipuliacijų apsuptyje“; Socialinių inovacijų studija „ Vitaminai savivertei“.

Padalinyje vykdomas prevencinis darbas, leidžiamas sienlaikraštis sveikatai aktualiomis temomis. Vedami pokalbiai apie alkoholio ir tabako žalą, sveiką gyvenseną. Padedame gyventojams suprasti savo ligą ir susidraugauti su ja, stebėti savo būseną. Kalbame apie vartojamų vaistų terapinį ir šalutinį poveikį. Taip pat dirbame su gyventojais turinčiais tiek fizinę, tiek psichinę (protinę) negalią, mokome ir padedame prisitaikyti prie skirtos kompensacinės technikos.

Vykdamas sveikos gyvensenos propagavimą įstaiga nuo 2017 metų balandžio mėnesio dalyvauja Europos regioninės plėtros fondo finansuojamoje 2014-2020 m. „Interreg V-A Latvijos ir Lietuvos programoje ir įgyvendina projektą „Jungtinis kompetencijos centras pažangių socialinių paslaugų, skirtų pagyvenusių žmonių globai, plėtra; Jungtinės pažangios socialinės paslaugos, Nr. LLI-1“ kurio metu organizuoja ir vykdo gyventojų judėjimo, miego įpročių ir sveikatos tiriamąją veiklą. Tikslui pasiekti yra naudojami judėjimo įpročius ir sveikatos būklę stebinti įranga ir duomenys fiksuojami elektroninėje erdvėje (sukurtoje paskyroje). Atlikus gautų duomenų analize, gyventojams pateikiamos rekomendacijos dėl judėjimo, mitybos, miego režimo ar kitos sveikatos gerinimo rekomendacijos.

Kiekvienam gyventojui yra priskiriama „jo“ bendrosios praktikos slaugytoja, kuri prižiūri ir stebi jų sveikatos būklę, pildo slaugos istorijas. Privalomas, globos namuose, sveikatos priežiūros paslaugas, bendrosios praktikos slaugytojos atlieka bet kuriam globos namų gyventojui. Slaugytojos dirba kartu su vidaus ligų gydytoju.

Specialus nuolatinės slaugos poreikis nustatytas 40 gyventojui. Specialus nuolatinės priežiūros (pagalbos) poreikis nustatytas 33 gyventojams. Pas psichiatrą gydosi 24 gyventojai. Sergančių diabetu yra 16 gyventojų.

Bendrosios praktikos slaugytojos stebi gulinčių gyventojų odą, vykdo gyventojų pragulų profilaktiką ir, esant poreikiui, gydymą. Pragulų profilaktikos procesas, gulinčių gyventojų vartymas, žymimas pragulų profilaktikos (vartymo) lapuose. Esant būtinumui (dažniausiai naujai atvykusiems gyventojams) bendrosios praktikos slaugytojos perriša žaizdas naudojant tam skirtas priemones.

Vykdamas pragulų profilaktiką naudojami 23 antipraguliniai.

Sauskelnes, pagal gydytojo išrašytus kompensuojamus receptus, per 2017 metus naudojo 39 gyventojai.

Pagal „TENA“ identifi sudarytą programą, matuojamas inkotinencinių priemonių dydis, apimtis, stebimas tuštinimosi ir šlapinimosi procesas pagal paros laiką, individualiai pritaikomos sauskelnes ir/arba kitos inkotinencinės priemonės.

Gyventojai, pagal vidaus ligų gydytojo išrašytus receptus, aprūpinami medikamentais, sauskelnėmis, kompensacine technika ir slaugos priemonėmis.

Vidaus ligų gydytojo siuntimu, gyventojai kitų specialistų konsultuoti 189 kartus.

Yra pagamintas specialus anspaudas: gyventojų sutikimas medicininei apžiūrai, tyrimams, gydymu vaistais ir procedūromis, kuriame gyventojas arba jo atstovas pasirašo. Taip pat yra pagamintas anspaudas, kuriame gydytojas, įvertinęs gyventojų sveikatos būklę (somaticinę ir/ar psichinę būklę) ir siekiant užtikrinti gyventojų saugumą, rekomenduoja naudoti pakeliamus/nuleidžiamus funkcinės lovos šonus.

Slaugytojos atlieka gydytojo paskirtas procedūras: stato infuzines sistemas, leidžia injekcijas į raumenis, lašina lašius į akis, nosį, ausis atlieka perrišimus, stato klizmas, matuoja AKS, temperatūrą.

Pagal gydytojo skirtus paskyrimus ir atidavimo lapus medikamentai ir procedūros atliekamos 62 gyventojams. Savarankiškai gyventojai vaistus vartoja patys, kiti ateina į procedūrų kabinetą išgerti jiems skirtus medikamentus, likusiems gyventojams vaistus išnešioja ir stebi jų vartojimą bendrosios praktikos slaugytojai.

Vykdomo gyventojų skiepavimo ir vakcinacijos procesas ir sutikimai fiksuojami profilaktinių skiepavimo žurnale. Per 2017 metus gripo vakcina paskiepyti 42 gyventojai.

Sergančių diabetu yra 16 gyventojų. Jiems skirta speciali maitinimosi dieta. Sergantiems cukriniu diabetu, nuolat tikrinamas gliukozės kiekis kraujyje ir vieną kartą ketvirtyje tikrinamas gliukuotas hemoglobinas. Gydymasis pedikiūras atliekamas 3 gyventojams.

Kiekvieną rytą vyko rytinės mankštos pagrindinėje globos namų salėje, o vasara, esant geram orui – esančioje pavėsinėje. Bendrose rytinėse mankštose vidutiniškai dalyvavo 14 gyventojų. Individualios mankštos buvo vykdomos kineziterapijos salėje, vykdam liftų keitimo darbus su gyventojais buvo dirbama individualiai aukštuose. Pažeistų sąnarių normalizavimo pratimai, esant įvairioms ligoms bei traumoms buvo atliekami su 15 gyventojų. Kontraktūroms taisyti, vengiant jų susidūrimo buvo dirbama su 8 gyventojais. Judesių amplitudės didinimo pratimai buvo atlikti su 9 gyventojais. Gerinant atramos ir judėjimo funkcijai bei bendrą organizmo pajėgumą buvo dirbama su 45 gyventojais. Raumenų funkcijos atstatymo dėl gulimo režimo ar neurologinių susirgimų pratimai buvo atliekami su 21 gyventoju. Pratimus gerinančius pusiausvyrą ir koordinaciją atliko 18 gyventojų. Gulintiems gyventojams ir pablogėjus sveikatos būklei mankštos pratimai atlikti 304 kartus. Viso per 2017 metus mankštos pratimų atlikta 1665 kartus.

Masažas: esant stuburo raumenų silpnumui buvo atliekamas nugaros masažas 75 kartus. Pečių juostos masažas atliktas 80 kartų. Juosmens masažas atliktas 40 kartų. Kojų masažas 50 kartų. Rankų masažas 55 kartus. Ultragarsas kulnams 25 kartus. Pečių sąnarių ultragarsas 40 kartų. Alkūnės sąnario ultragarsas 20 kartų. Kojų kelių sąnarių ultragarsas 51 kartą. Elektroterapija buvo atliekama 15 kartų. Gyventojams tepalų ir gelio įtrynimo procedūros atliktos 115 kartų.

Globos namuose turimais analizatoriais per 2017 metus atlikti šie tyrimai: šlapimo analizatoriumi „Urit 30“ buvo atlikti 43 tyrimai. Kraujo analizatoriumi Quik Read 101 CRB atlikti 38 kraujo tyrimai. EKG užrašyta 21 gyventojui.

Laboratoriniai kraujo tyrimai Klaipėdos universitetinėje ligoninėje, pagal sudarytą paslaugų teikimo sutartį, gyventojams su staziniu širdies nepakankamumu siūsti 27 kartus. Pagal vidaus ligų gydytojo paskyrimą, veninis kraujas, laboratorijoje tirtas 63 gyventojams.

Per 2017 metus stacionare gydėsi 49 gyventojai.

Gyventojams yra skiriama kompensacinė technika pagal turimą fizinę negalią: aukšta vaikštyne (su staliuku) naudojasi 5 gyventojai; žema vaikštyne (keturiais rateliais) naudojasi 10 gyventojų; savarankiškai vežimėliu naudojasi 11 gyventojų; lazdele 10 gyventojų; keturkoja lazdele 1 gyventojas; neregio lazdele 1 gyventojas. Darbuotojų pagalba vežimėliais naudojasi 28 gyventojai; funkcinėmis lovomis naudojasi 45 gyventojai; naudojami keltuvai (gyventojams kelti)- 4 ir vonios keltuvai - 2.

Globos namuose visi gyventojai, pagal poreikį, yra aprūpinami jiems reikalinga kompensacine technika.

Medicininė atliekų išvežta 0,0600 t. Medicinos atliekų tvarkymo išlaidos per metus - 174,24 eurai.

### III. VERTINIMO KRITERIJŲ SUVESTINĖ

<b>Eil. Nr.</b>	<b>Vertinimo kriterijai</b>	<b>Vertinimo kriterijaus planinė reikšmė</b>	<b>Vertinimo kriterijaus reikšmė</b>
1.	Asmenų, gavusių ilgalaikę/trumpalaikę socialinę globą įstaigoje skaičius ataskaitinio laikotarpio pabaigoje	82	79,53
2.	Ilgalaikę/trumpalaikę socialinę globą teikiančių globos namų užimtų pareigybinių etatų skaičius laikotarpio pabaigoje	59,5	57,5
3.	Vidutinis socialinės globos gavėjų skaičius, tenkantis vienam tiesiogiai socialinę globą teikiančiam įstaigos darbuotojui globos namuose	1,90	1,92
4.	Vieno socialinės globos gavėjo išlaikymo išlaidos globos namuose per mėnesį	775,05	799,12
5.	Gyvenamųjų kambarių skaičius	42	42
6.	Vieno gyventojų mokėjimo už gyvenimą globos namuose dydis per mėnesį	346,55	369,43
7.	Vidutiniškai gyventojų skaičius gyvenančių viename kambaryje ( $\leq 4$ )	1,95	1,90
8.	Vienam gyventojui tenkantis bendras naudingas globos namų patalpų plotas, kv.m. (2139,98 m <sup>2</sup> )	26,10	26,84
9.	Vidutiniškai vienam gyventojui tenkantis globos namų gyvenamųjų kambarių plotas, kv.m. (632,31 m <sup>2</sup> )	7,71	7,93