

PATVIRTINTA
BĮ Klaipėdos miesto globos namų direktoriaus
2017-01-16 įsakymu Nr. V-3



BIUDŽETINĖS ĮSTAIGOS KLAIPĖDOS MIESTO GLOBOS NAMŲ 2016 METŲ VEIKLOS ATASKAITA

2017 m.
Klaipėda

TURINYS

I.	ĮSTAIGA IR ĮSTAIGOS VEIKLA	3
1.1.	Įstaiga ir įstaigos veiklos apibūdinimas	3
1.2.	Personalas	5
II.	VYKDYTA VEIKLA IR PASIEKTI REZULTATAI	9
2.1.	Tarpinstitucinių programų ir kitų projektų įgyvendinimas	9
2.2.	Patvirtintų asignavimų panaudojimas	10
2.3.	Gyventojų charakteristika	10
2.4.	Teikiamų paslaugų vienam paslaugų gavėjui kaštų ekonominis įvertinimas	11
2.5.	Ilgalaikių socialinės globos paslaugų teikimas	11
2.5.1.	Paslaugų skyrimas ir asmens apgyvendinimas	11
2.5.2.	Būstas ir aplinka	12
2.5.3.	Maitinimas	14
2.5.4.	Buitis ir asmens higiena	14
2.5.5.	Socialinis darbas	15
2.5.6.	Laisvalaikis ir užimtumas	17
2.5.7.	Sveikatos priežiūra	18
III.	VERTINIMO KRITERIJŲ SUVESTINĖ	20

I. ĮSTAIGA IR ĮSTAIGOS VEIKLA

1.1. Įstaiga ir įstaigos veiklos apibūdinimas:

Klaipėdos miesto globos namai (toliau – Globos namai) yra biudžetinė įstaiga. Įstaigos kodas 141954233. Adresas - Žalgirio g. 3a, LT – 93248 Klaipėda, el.p.: info@kgnamai.lt, tel./faks. 8 (46) 48 20 28, www.kgnamai.lt. Įstaigos direktorius Ginter Harner (g.harner@kgnamai.lt, tel. 8 46 482028, 8 606 85828).

Globos namai patikėjimo teise valdo savivaldybės nekilnojamą turtą Klaipėdoje – Žalgirio g. 3A (2186,58 kv.m.), naudoja bei disponuoja juo pagal įstatymus, savivaldybės tarybos sprendimų nustatyta tvarka.

Įstaigos veikla yra licencijuota. 2013 m. liepos 02 d. įstaigai yra išduota licencija teikti institucinę socialinę globą (ilgalaikę, trumpalaikę) senyvo amžiaus asmenims, 2013 m. liepos 02 d. įstaigai yra išduota licencija teikti institucinę socialinę globą (ilgalaikę, trumpalaikę) suaugusiems asmenims su negalia, 2004 m. vasario 24 d. įstaigai yra išduota įstaigos asmens sveikatos priežiūros licencija Nr. 2731 suteikianti teisę teikti slaugos, bendrosios praktikos, fizinės medicinos ir reabilitacijos, masažo paslaugas, o nuo 2015 m. liepos 27 d. suteikianti teisę verstis asmens sveikatos priežiūros veikla ir teikti antrinės ambulatorinės asmens sveikatos priežiūros medicinos – vidaus ligų, slaugos: bendrosios praktikos slaugos, fizinės medicinos ir reabilitacijos slaugos bei kitas ambulatorinės asmens sveikatos priežiūros – masažo paslaugas.

Klaipėdos miesto globos namai vykdydami Klaipėdos miesto savivaldybės pavestas įstaigai funkcijas ir planuodami 2016-2018 veiklą vadovaujasi 2013 m. balandžio 25 d. Klaipėdos miesto savivaldybės tarybos sprendimu Nr. T2-79 patvirtinto Klaipėdos miesto savivaldybės 2013-2020 metų strateginio veiklos plano I prioriteto „Sveika, sumani ir saugi bendruomenė“ nuostatomis, kuriame apibrėžti šie tikslai, uždaviniai ir priemonės: 1.3. tikslas – „Gerinti socialinių paslaugų kokybę, didinti jų įvairovę ir prieinamumą miesto gyventojams“. 1.3.3. uždavinys – „Didinti socialinės globos paslaugų aprėptį ir prieinamumą“, tai pat prisidėti prie 1.3.3.6. priemonės - „Plėtoti ilgalaikės socialinės globos paslaugas asmenims su negalia ir senyvo amžiaus asmenims“ įgyvendinimo.

Globos namai vykdo veiklą, kurios kodai pagal Ekonominės veiklos rūšių klasifikatorių yra: kitų maitinimo paslaugų teikimas 56.29; bendrosios praktikos gydytojų veikla 86.21; kita žmonių sveikatos priežiūros veikla 86.9; kita žmonių sveikatos priežiūros veikla 86.90; viduriniojo medicinos personalo paslaugų teikimas ligoniams ne ligoninėse 86.90.10 stacionarinė pagyvenusių ir neįgaliųjų asmenų globos veikla 87.3; stacionarinė pagyvenusių ir neįgaliųjų asmenų globos veikla 87.30; kita stacionarinė globos veikla 87.9; kita stacionarinė globos veikla 87.90. Aukščiau nurodytom veiklom yra išduoti leidimai – higienos pasai.

Klaipėdos miesto savivaldybės administracijos direktoriaus 2011 m. gegužės 4 d. įsakymu Nr.

AD1-842 „Dėl planinio vietų skaičiaus biudžetinėje įstaigoje Klaipėdos miesto globos namuose patvirtinimo“ globos namuose patvirtinta 82 planinių vietų skaičius.

Įstaiga per 2016-2018 metus vykdė tęstinį ilgalaikės (trumpalaikės) socialinės globos paslaugų teikimą.

Globos namų misija - teikti ilgalaikę socialinę globą, kuria senyvo amžiaus asmeniui ir suaugusiam asmeniui su negalia, atsižvelgiant į jų savarankiškumo lygį, teikiama kompleksinė, nuolatinė specialistų priežiūros reikalaujanti pagalba.

Globos namų tikslas – teikti senyvo amžiaus asmeniui ir suaugusiam asmeniui su negalia kvalifikuotas ilgalaikės ir trumpalaikės socialinės globos, fizinės medicinos ir reabilitacijos paslaugas, užimtumo, savarankiškų įgūdžių palaikymo, atstatymo ir ugdymo, adaptacijos galimybes, sudarant sąlygas gyventi kuo mažiau apribotoje aplinkoje.

Įgyvendinant 2016 metų strateginį veiklos planą buvo nustatyti du tikslai – 1. Teikti, Klaipėdos mieste deklaravusiems gyvenamą vietą senyvo amžiaus asmenims ir suaugusiems asmenims su negalia kuriems būtina nuolatinė specialistų priežiūra, ilgalaikės (trumpalaikės) socialinės globos ir sveikatos priežiūros (slaugos) paslaugas; 2. Užtikrinti saugią ir tinkamą įstaigos vidaus ir išorės įrenginių, inžinerinių tinklų bei statinio priežiūrą ir eksploataciją.

Numatytiems tikslams pasiekti buvo vykdomi keturi uždaviniai: 1. Užtikrinti, vadovaujantis senyvo amžiaus asmenų ir suaugusių asmenų su negalia ilgalaikės (trumpalaikės) socialinės globos normų nuostatomis, ilgalaikių (trumpalaikių) socialinės globos ir sveikatos priežiūros (slaugos) paslaugų teikimą asmenims kuriems nustatyta tvarka yra paskirta ilgalaikė (trumpalaikė) socialinė globa; 2. Užtikrinti Klaipėdos miesto savivaldybės administracijos direktoriaus įsakymu patvirtintą etatų skaičių ir jų išlaikymo kaštus; 3. Užtikrinti saugią ir tinkamą statinio priežiūrą ir eksploataciją. 4. Užtikrinti tinkamą pastato vidaus ir išorės inžinerinių tinklų ir įrenginių funkcionavimą ir priežiūrą.

Pasiekti numatytus tikslus buvo įgyvendinamos šios priemonės: teikti paslaugų ir priemonių visumą, kuriomis gyventojui užtikrinamos orios gyvenimo sąlygos, bazinės ilgalaikės (trumpalaikės) socialinės globos paslaugos bei teikiama kompleksinė, nuolatinė specialistų priežiūros reikalaujanti pagalba; senyvo amžiaus asmeniui, slaugomam asmeniui ir/arba asmeniui su negalia teikti kokybišką ir saugią nuolatinę priežiūrą ir slaugą; senyvo amžiaus asmeniui, slaugomam asmeniui ir/arba asmeniui su negalia teikti kokybiškas ir saugias sveikatos priežiūros, fizinės medicinos ir reabilitacijos bei masažo paslaugas; užtikrinti asmens privatumą ir orumą; sukurti gyvenamąją aplinką senyvo amžiaus asmeniui ir suaugusiam asmeniui su negalia kiek galima artimesnę namų aplinkai; užtikrinti įstaigos personalo nuolatinį profesinį tobulėjimą bei kokybės siekimo aplinką; vadovaujantis LR SADM patvirtintais darbuotojų darbo laiko sąnaudų normatyvais tinkamai suplanuoti įstaigos personalo skaičių ir jo išlaikymo kaštus; remontuoti ar atnaujinti tiek vidaus, tiek išorės įstaigos pastatą ir/ar jo konstrukcines dalis, neatitinkantį keliamų saugumo, higienos ir technologinių reikalavimų bei organizuoti pastato priežiūros paslaugas;

pastato vidaus ir išorės įrenginių, baldų ir inžinerinių tinklų priežiūra, remontas, modernizavimas, atnaujinimas ir įsigijimas; saugos sistemų priežiūra, remontas ir modernizavimas.

Įgyvendinant šiuos strateginius tikslus vykdomos programos:

Valstybinių (valstybės perduotų savivaldybėms) funkcijų įgyvendinimo programa. Programos tikslas - įgyvendinti Savivaldybei teisės aktais priskirtas valstybines funkcijas. Įgyvendinant šią programą vykdomas uždavinys: Socialinių paslaugų įstatyme nustatytos nuostatos, kad savivaldybėms skiriamos valstybės biudžeto tikslinės dotacijos ilgalaikiai socialinei globai asmenims su sunkia negalia, įgyvendinimas.

Numatomas programos įgyvendinimo rezultatas: Asmeniui, turinčiam nuolatinės slaugos poreikį, užtikrinama saugi ir sveika aplinka, žmogaus orumą atitinkanti pagalba, suderinta su sveikatos priežiūra, nuolatinė slauga ir nuolatinė priežiūra (pagalba), kitomis specialiosios pagalbos priemonėmis, padedančiomis kompensuoti prarastą savarankiškumą bei gebėjimus palaikyti socialinius ryšius.

Socialinės atskirtiems mažinimo programa. Programos tikslas - įgyvendinti socialinės paramos politiką siekiant sumažinti socialinę atskirtį Klaipėdos mieste. Tikslui pasiekti vykdomi penki uždaviniai: 1. Užtikrinti Lietuvos Respublikos įstatymais, Vyriausybės nutarimais ir kitais teisės aktais numatytų socialinių išmokų ir kompensacijų mokėjimą; 2. Teikti visuomenės poreikius atitinkančias socialines paslaugas įvairioms gyventojų grupėms; 3. Užtikrinti socialines paslaugas teikiančių įstaigų pastatų bei patalpų modernizavimą; 4. Aprūpinti mažas pajamas turinčius miestiečius; 5. Įgyvendinti valstybinių aprūpinimo būstu programų priemones.

Organizuojant ilgalaikės socialinės globos paslaugos teikimą, savivaldybės įsteigtoje biudžetinėje įstaigoje Klaipėdos miesto globos namai, yra įgyvendinamas socialinės atskirties mažinimo programos antras ir trečias tikslai.

Numatomas programos įgyvendinimo rezultatas: Senyvo amžiaus ir suaugusiems su negalia asmenims teikiamos kokybiškos ir saugios ilgalaikės arba trumpalaikės socialinės globos paslaugos.

1.2. Personalas:

Globos namų iniciatyva optimizuojant Globos namų veiklą ir Klaipėdos miesto savivaldybės administracijos iniciatyva vykdant biudžetinių įstaigų buhalterinės apskaitos centralizaciją, Klaipėdos miesto savivaldybės administracijos direktoriaus 2013 m. rugpjūčio 30 d. įsakymu Nr. P1-788 „Dėl biudžetinės įstaigos Klaipėdos miesto globos namų“, nuo 2014 m. vasario 01 d. yra patvirtinti 59,5 etatai.

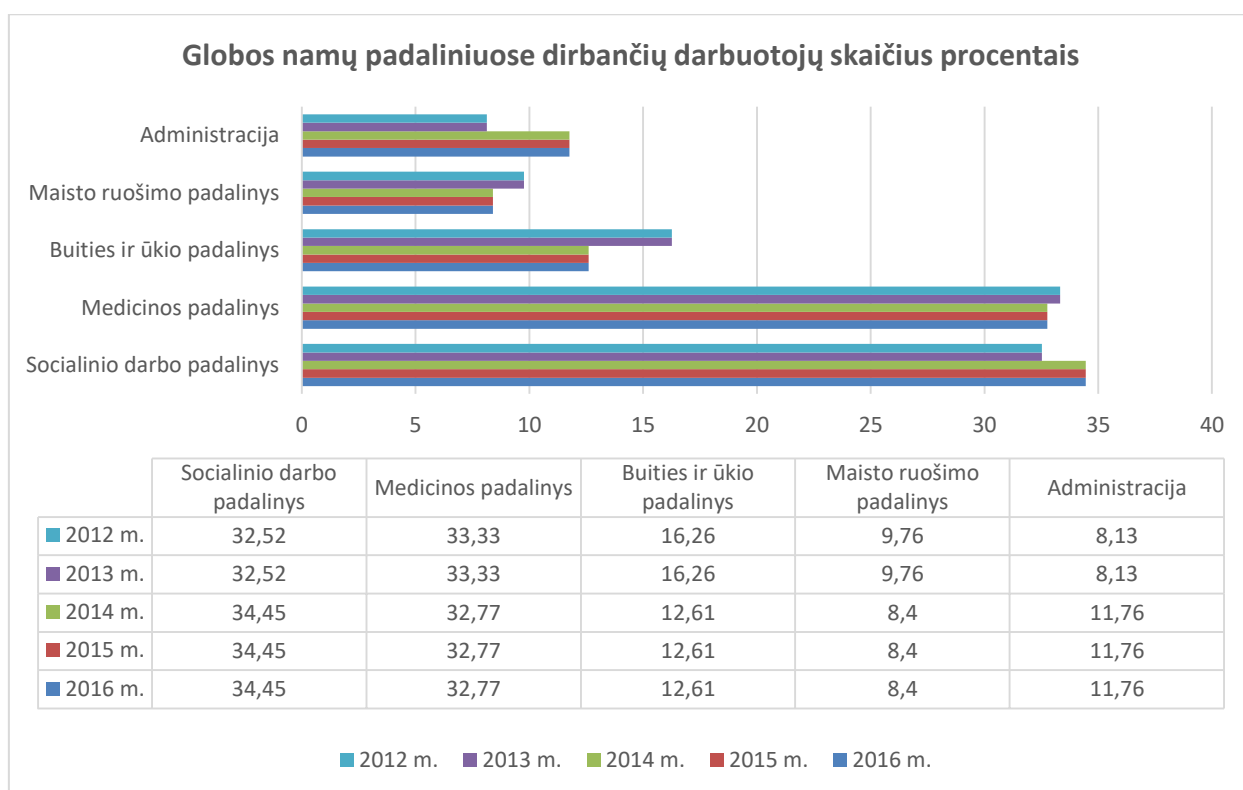
Siekiant racionalaus ir efektyvaus paslaugų apimties ir pareigybių santykio nustatymo, Globos namų darbuotojų pareigybių sąrašas per 2016 metus keitėsi vieną kartą. Pareigybių sąrašas patvirtintas BĮ Klaipėdos miesto globos namų direktoriaus 2016 m. sausio 22 d. įsakymu Nr. V-14 „Dėl BĮ Klaipėdos miesto globos namų darbuotojų pareigybių sąrašo patvirtinimo”.

Globos namų organizacinė ir valdymo struktūra nuo 2016-01-01 patvirtinta BĮ Klaipėdos miesto globos namų direktoriaus 2016 m. sausio 22 d. įsakymu Nr. V-15 „Dėl BĮ Klaipėdos miesto globos namų organizacinės ir valdymo struktūros patvirtinimo“.

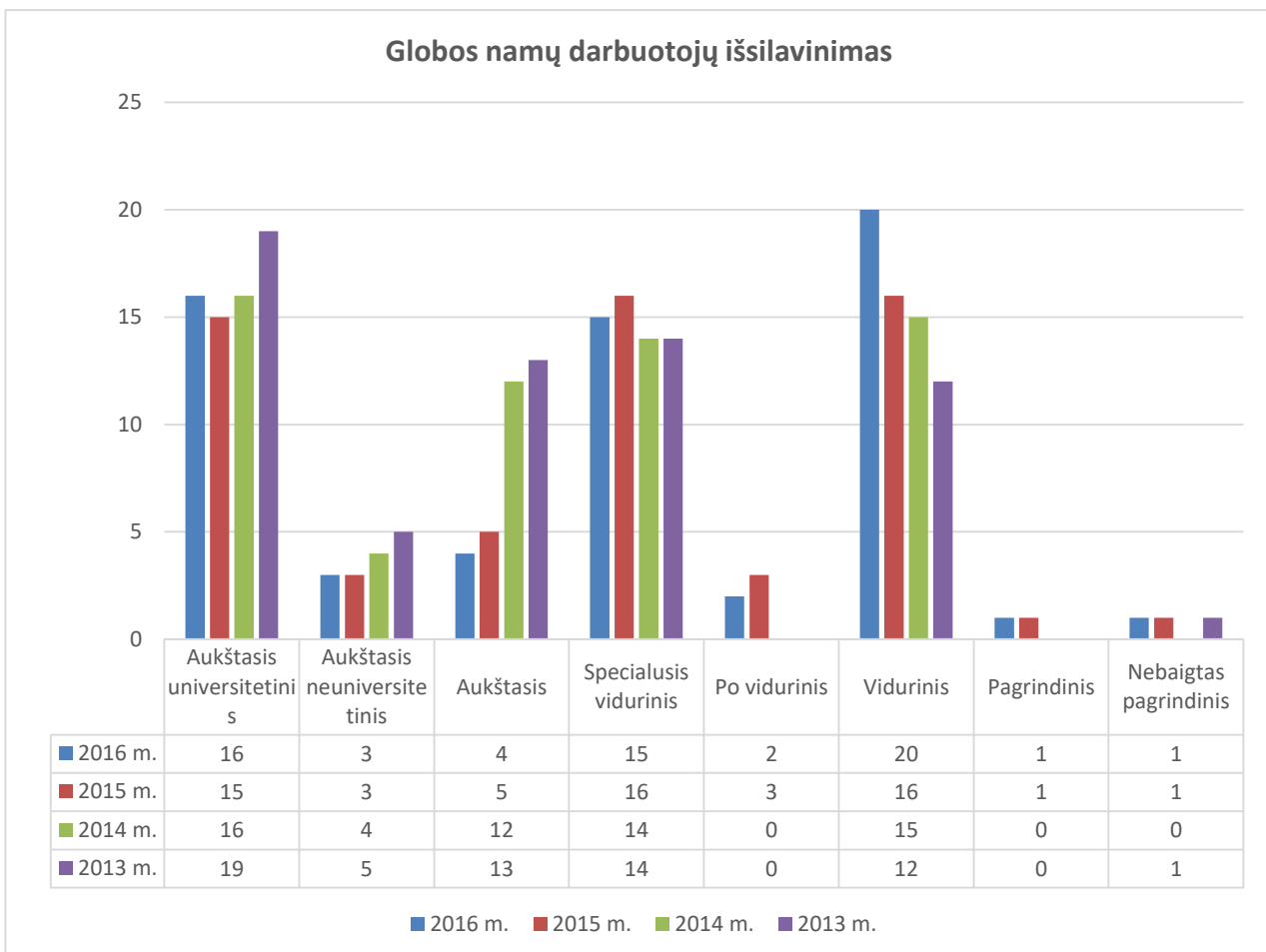
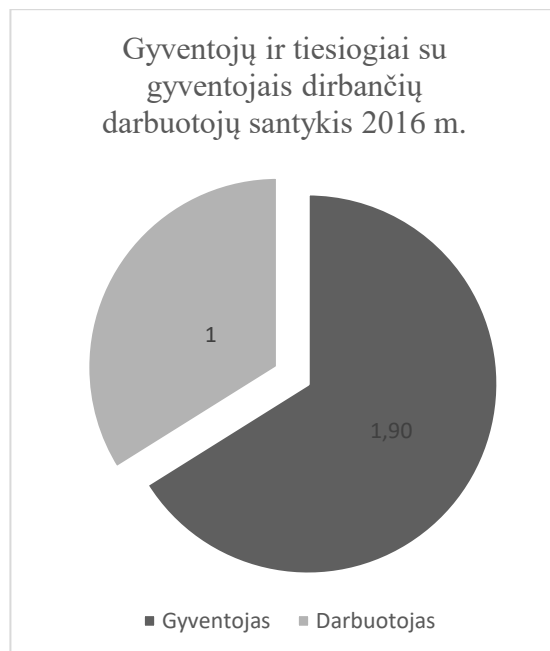
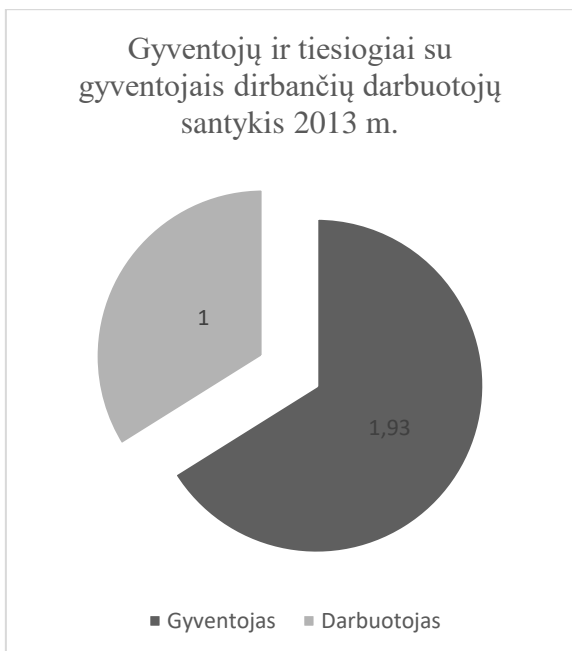
Darbuotojų skaičius (etatais) 2016 m. gruodžio 31 dienai:

	Administracija ir finansų skyrius		Socialinio darbo padalinys		Medicinos padalinys		Buities ir ūkio padalinys		Maisto ruošimo padalinys		Viso	
	2015	2016	2015	2016	2015	2016	2015	2016	2015	2016	2015	2016
Užimti etatai	7	7	19,5	20,5	19,5	19,25	7,5	7,5	5	5	58,5	59,25
Patvirtinta	7	7	20,5	20,5	19,5	19,5	7,5	7,5	5	5	59,5	59,5
LRV patvirtinti vidutiniai normatyvai¹ (skliaustuose nurodyti maksimalūs normatyvai)	-	-	20,795 (31,82)	20,4 (31,82)	17,29 (25,43)	17,2 (25,43)	-	-	-	-	-	-

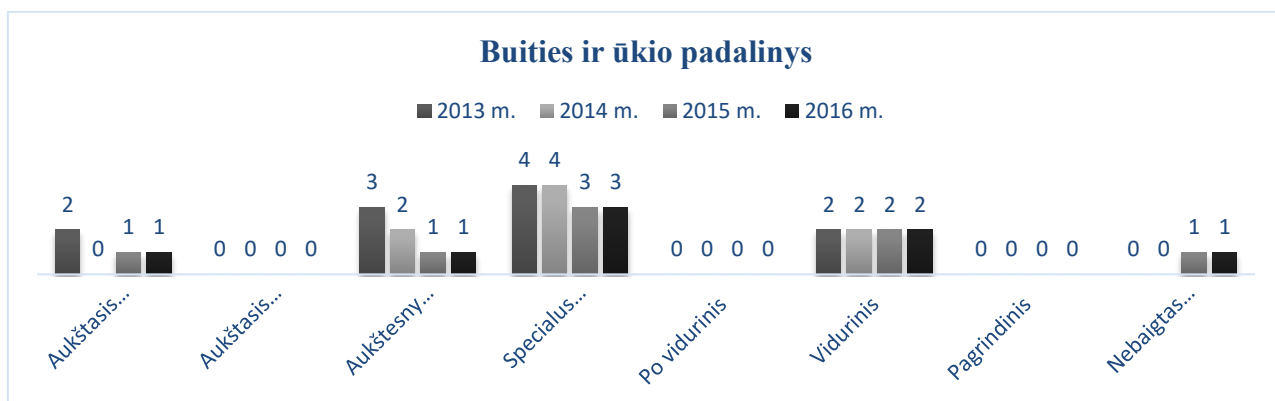
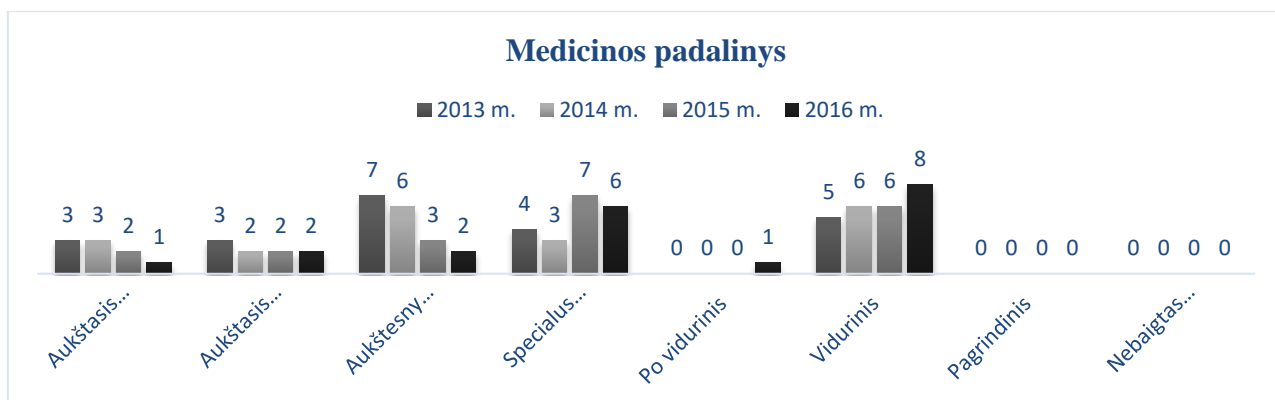
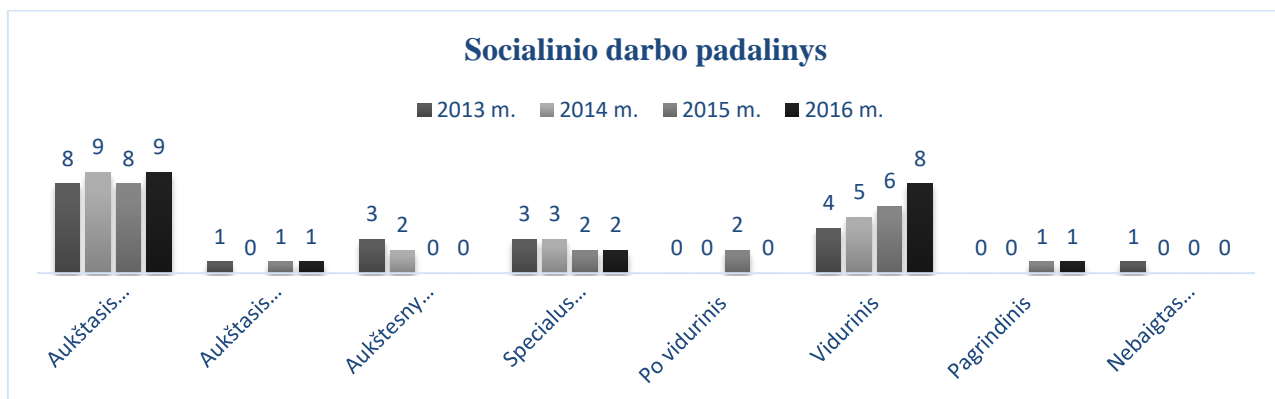
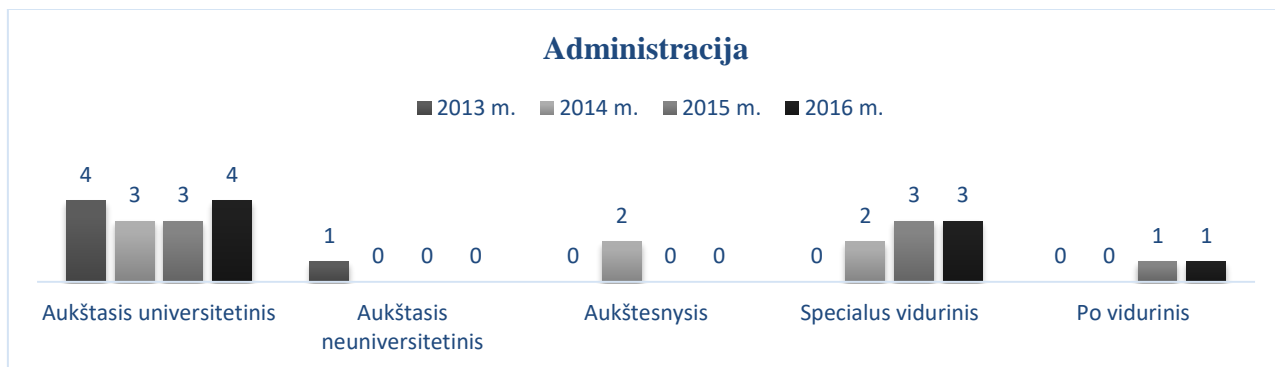
1. Vidutinis ir maksimalus etatų skaičius skaičiuotas vadovaujantis LR Socialinės apsaugos ir darbo ministro 2006-11-30 įsakymu Nr. A1-317 „Dėl socialinę globą teikiančių darbuotojų darbo laiko sąnaudų normatyvų patvirtinimo“ ir LR Socialinės apsaugos ir darbo ministro 2014-04-07 įsakymu Nr. A1-181 „Dėl Lietuvos Respublikos Socialinės apsaugos ir darbo ministro 2006 m. lapkričio 30 d. įsakymo Nr. A1-317 „Dėl socialinę globą teikiančių darbuotojų darbo laiko sąnaudų normatyvų patvirtinimo“ pakeitimo“. Duomenys pateikti skaičiuojant personalo ir gyventojų, pagal negalios pobūdį, santykį 2015-12-31 ir 2016-12-31 dienai.

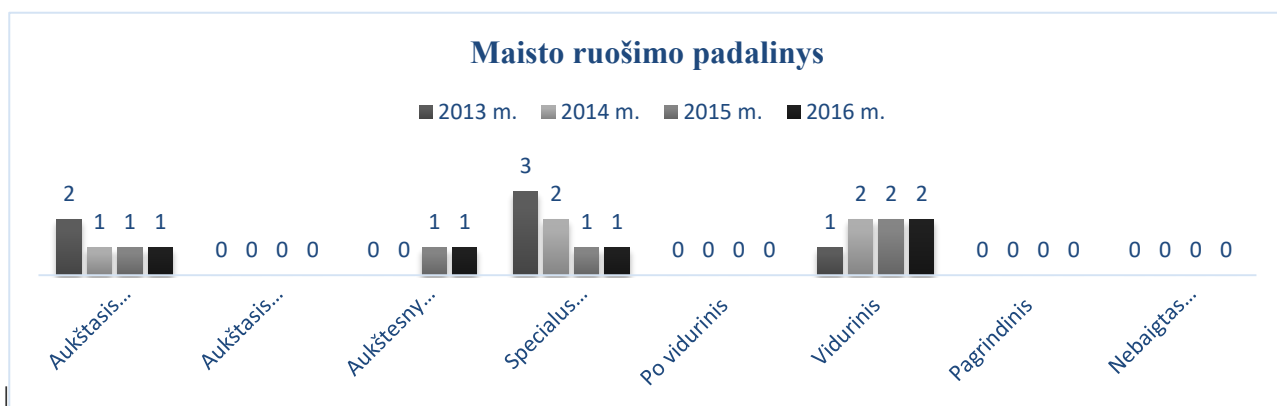


2013 m. gruodžio 31 d. duomenimis darbuotojų, tiesiogiai teikiančių ilgalaikės socialinės globos paslaugas, ir gyventojų santykis (maksimali reikšmė) – 1:1,93, o 2016 m. gruodžio 31 d. duomenimis darbuotojų, tiesiogiai teikiančių ilgalaikės socialinės globos paslaugas, ir gyventojų santykis nepasikeitė lyginant su 2015 m. gruodžio 31 d. duomenimis ir yra 1:1,90 (maksimali reikšmė).



Globos namų darbuotojų išsilavinimas pagal Globos namų struktūrinius darbo padalinius:





Įstaigos direktoriui yra suteikta socialinio darbuotojo eksperto kvalifikacinė kategorija, o trims socialiniams darbuotojams, vadovaujantis Lietuvos Respublikos Socialinės apsaugos ir darbo ministro patvirtinta socialinių darbuotojų ir socialinių darbuotojų padėjėjų profesinės kvalifikacijos kėlimo tvarkos bei socialinių darbuotojų atestacijos tvarkos aprašo nuostatomis, yra suteikta vyresniojo socialinio darbuotojo kvalifikacinė kategorija, vienam socialiniam darbuotojui nėra suteikta kvalifikacinė kategorija.

Seminaruose, konferencijose, kvalifikacijos kėlimo kursuose, supervizijose per 2016 metus dalyvavo 41 darbuotojas.

Visi darbuotojai, pagal atliekamą darbo pobūdį ir globos namų direktoriaus patvirtintą tvarką, yra aprūpinami asmeninėmis apsaugos priemonėmis (specialioji apranga, įvairios pirštinės, nugaros juostos, riešės ir kt.) ir yra suteikiamos specialiosios darbo (slaugai, priežiūrai, reabilitacijai, kineziterapijai, masažui, sveikatos priežiūrai, aplinkos ir pastato priežiūrai) priemonės.

2016 metais visiems įstaigos darbuotojams vykdyti pirmos pagalbos ir higienos įgūdžių mokymai, darbuotojų saugos ir sveikatos mokymai.

II. VYKDYTA VEIKLA IR PASIEKTI REZULTATAI

2.1. Tarpinstitucinių programų ir kitų projektų įgyvendinimas

Vadovaujantis Lietuvos Respublikos Socialinės apsaugos ir darbo ministro patvirtintų Aktyvios darbo rinkos politikos priemonių įgyvendinimo sąlygų ir tvarkos aprašo nuostatomis, Klaipėdos miesto savivaldybės tarybos sprendimu patvirtinta viešųjų darbų programa, Klaipėdos miesto savivaldybės administracijos direktoriaus įsakymu patvirtintu leidimu organizuoti viešuosius darbus ir lėšų skyrimu ir Klaipėdos teritorinės darbo biržos direktoriaus įsakymu dėl viešųjų darbų organizavimo įstaiga, pagal viešųjų darbų įgyvendinimo ir finansavimo sutartį, pasirašyta tarp įstaigos, Klaipėdos teritorinės darbo biržos ir Klaipėdos miesto savivaldybės administracijos, dalyvauja viešųjų darbų programoje.

Įstaiga dalyvauja ir Klaipėdos apygardos probacijos tarnybos probacijos skyriaus vykdomoje programoje priimant atlikti viešųjų darbų asmenis padariusius smulkius nusižengimus.

2.2. Patvirtinti asignavimai ir asignavimų panaudojimas

2016 m. finansavimo šaltiniai	Asignavimų planas 2016 metams (tūkst. Eur)	Tame tarpe kiek skirta lėšų ilgalaikiam turtui įsigyti	Patikslintas asignavimų planas 2016-12-31 (tūkst. Eur)	Tame tarpe kiek skirta lėšų ilgalaikiam turtui įsigyti	Asignavimų panaudojimo faktas 2016 metais
SP (333)	44,9	0	44,9	0	44,9
SP (321)	0,1	0	0,1	0	0,1
SP (331)	292,0	3,8	319,3	14,2	298,3
SB (151)	268,1	0	283,3	0	282,2
VB (14215)	94,6	0	94,6	0	94,5
Valstybės dotacija MMA pakelti (1414)	0	0	4,2	0	4,2
Klaipėdos m. sav. administracija 14214	0	0	14,4	0	11,9
Klaipėdos teritorinė darbo birža (16)	0	0	20,3	0	16,6
Klaipėdos teritorinė darbo birža (149)	0	0	3,7	0	2,3
Labdara, parama (2)	5,1	0	5,1	0	1,7
Viso:					756,7

2.3. Gyventojų charakteristika

Klaipėdos miesto savivaldybės administracijos direktoriaus 2011 m. gegužės 4 d. įsakymu Nr. AD1-842 „Dėl planinio vietų skaičiaus biudžetinėje įstaigoje Klaipėdos miesto globos namuose patvirtinimo“ globos namuose patvirtintos 82 planinės vietos.

2016 m. pabaigoje gyveno 82 gyventojai kuriems yra teikiamos ilgalaikės socialinės globos paslaugos ir 1 gyventojas kuriam teikiamos trumpalaikės socialinės globos paslaugos. Viso ataskaitinio laikotarpio pabaigoje gyveno 83 gyventojai.

Iš globos namų pasibaigus ilgalaikės socialinės globos paslaugų teikimui išvyko 13 gyventojų, iš jų 13 gyventojų mirė, iš jų 1 gyventojas kuriam buvo teikiamos trumpalaikės socialinės globos paslaugos.

Iš 83 gyventojų, gyvenusių ataskaitinio laikotarpio pabaigoje, 10 (2015 metais -9, 2014 metais -15) gyventojų yra vieniši (neturintys vaikų ir artimųjų arba jų nelankomi).

Lentelėje pateikiamas gyventojų, gaunančių arba gavusių ilgalaikę arba trumpalaikę socialinę globą, skaičius per 2016 metus pagal amžiaus grupes, lytį ir negalios pobūdį:

Rodiklio pavadinimas	Amžius, metais										
	iki 30	30-49	50-59	60-64	65-69	70-74	75-79	80-84	85 ir vyresni	Iš viso	
Gyventojų skaičius	-	6	5	6	7	4	16	19	31	94	
	moterys	-	-	1	1	2	3	11	17	22	57
	vyrų	-	6	4	5	5	1	5	2	9	37
	senyvo amžiaus	-	-	-	-	-	-	3	4	11	18
	su fizine negalia	-	2	2	4	3	1	8	5	4	28
	su proto arba psichine negalia	-	-	-	1	2	2	1	-	6	12
	su sunkia negalia	-	5	1	3	2	-	5	8	12	36
Viso suteikta/teikiama ilgalaikė socialinė globa	94										
Viso suteikta/teikiama trumpalaikė socialinė globa	5*										
Viso senyvo amžiaus asmenys	77										
Viso suaugę asmenys su negalia	17										

* Per 2016 metus trumpalaikė socialinė globa buvo teikiama 5 gyventojams:

Bendras trumpalaikės globos suteiktų dienų skaičius per 2016 metus – 238 dienos.

Trumpalaikė socialinė globa nutraukta dėl šių priežasčių:

1 gyventojas pasibaigus trumpalaikiai socialinei globai išvyko į „Caritas“ globos namus.

1 gyventojai paskirta ilgalaikė socialinė globa ir liko gyventi globos namuose.

1 gyventoja išvyko į namus.

1 gyventojai tęsiamas trumpalaikių socialinės globos paslaugų teikimas ir 2017 m.

1 gyventoja mirė.

2.4. Teikiamų paslaugų vienam paslaugų gavėjui kaštų ekonominis įvertinimas:

	2015 metai	2016 metai
Panaudoti asignavimai įstaigos išlaikymui	680 654	756 700
Faktinis lovdienių skaičius	29264	29184
Faktinis gyventojų skaičius	80,18	79,74
Faktinis vieno gyventojų per 1 dieną išlaikymas	23,26	25,93
Faktinis vieno gyventojų per 1 mėnesį išlaikymas	707,42	790,87

2.5. Ilgalaikių socialinės globos paslaugų teikimas

Gyventojams teikiamos šios bazinės paslaugos: apgyvendinimo, būsto, maitinimo, buitinės ir asmens higienos, socialinio darbo, bendravimo ir konsultavimo, laisvalaikio organizavimo,

sveikatos priežiūros paslaugos (slauga, fizinė medicina ir rehabilitacija, masažas). Globos namai gyventojams pageidaujant organizuoja ir kitas mokamas/nemokamas paslaugas.

2.5.1. Paslaugų paskyrimas ir asmens apgyvendinimas:

Asmuo atitinkantis atrankos (tinkamumo) gyventi globos namuose kriterijus yra įtraukiamas į eilę apsigyventi globos namuose. Asmuo turi teisę pasirinkti socialinės globos namus ir jam ar artimiesiems giminaičiams pageidaujant ir suderinus su globos namų administracija sudaromos sąlygos apsilankyti globos namuose prieš pradėdant asmeniui teikti socialinę globą. Asmeniui ar artimiesiems giminaičiams įstaigos vadovas ar jo paskirtas asmuo informuoja apie gyvenimo sąlygas, teikiamas paslaugas, personalą, mokėjimo sąlygas ir kitą juos dominančią informaciją. Per 2016 metus buvo gauta 20 prašymų apsigyventi Klaipėdos miesto globos namuose.

Metai	Gauti prašymai	Patenkinta	Nepatenkinta (laukiančiųjų eilėje)	Faktinis vietų (lovų) skaičius*	Normatyvai LR SADM 2007-07-04 Nr. A1-185**	Normatyvai LR SADM 2007-07-04 Nr. A1-185***
2009	35	12	23	80	183 vietos	
2010	27	20	47	80	182 vietos	
2011	42	22	36	82	177 vietos	
2012	41	15	40	82	160 vietų	
2013	44	15 ¹	50	82	158 vietos	
2014	60	20 ²	61	82	157 vietos	
2015	40	13 ³	47	82	265 vietos	
2016	20	16 ⁴	33	82	260 vietų	12 vietų

*Faktinis lovų skaičius skirtas senyvo amžiaus asmenims ir suaugusiems asmenims su negalia.

** Nurodytas normatyvinis ilgalaikės socialinės globos vietų skaičius skirtas senyvo amžiaus asmenims ir suaugusiems asmenims bendrai. Senyvo amžiaus asmenims 10 vietų/10000 gyventojų, suaugusiems asmenims su negalia 7 vietos/10000 gyventojų. Duomenys pateikti Lietuvos statistikos departamento, 2016 m. liepos 1 d.

*** Nurodytas normatyvinis trumpalaikės socialinės globos vietų skaičius skirtas senyvo amžiaus asmenims ir suaugusiems asmenims bendrai. Senyvo amžiaus asmenims 0,3 vietų/10000 gyventojų, suaugusiems asmenims su negalia 0.5 vietos/10000 gyventojų. Duomenys pateikti Lietuvos statistikos departamento, 2016 m. liepos 1 d.

<http://osp.stat.gov.lt/web/guest/statistiniu-rodikliu-analize?portletFormName=visualization&hash=45df86a4-d8a0-4d6c-8998-18f2a3964b51>

1. Iš to skaičiaus 1 asmeniui skirta trumpalaikė socialinė globa.
2. Iš to skaičiaus 3 asmenims skirta trumpalaikė socialinė globa.
3. Iš to skaičiaus 2 asmenims skirta trumpalaikė socialinė globa.
4. Iš to skaičiaus 4 asmenims skirta trumpalaikė socialinė globa

Specialus nuolatinės slaugos poreikis nustatytas 33 gyventojams. Specialus nuolatinės priežiūros (pagalbos) poreikis nustatytas 31 gyventojui

Į globos namus ilgalaikiai/trumpalaikiai socialinei globai per 2016 atvyko 16 asmenų (4 iš jų trumpalaikiai socialinei globai)

Rodiklio pavadinimas	Žmonių skaičius	Žmonių skaičius
	2015 m.	2016 m.
Atvyko per metus	11	16
Iš jų atvyko iš savų ar giminių, globėjų namų	5	6
Iš jų atvyko iš ligoninės	3	6
Iš jų atvyko iš kitų globos namų	2	4
Iš jų atvyko iš kitur (nakvynės namai)	1	-

Asmuo į globos namus atvyksta turėdamas Klaipėdos miesto savivaldybės administracijos siuntimą, asmens tapatybę patvirtinančius ir kitus dokumentus. Prieš pasirašant sutartį asmuo yra supažindinamas su gyventojų vidaus tvarkos taisyklėmis. Socialinė globa asmeniui teikiama pagal asmens ir globos namų pasirašyta dvišalę sutartį, kurioje numatomos socialinės globos teikimo sąlygos, abiejų šalių teisės, pareigos, mokėjimo sąlygos, atsakomybė ir kitos sąlygos.

2.5.2. Būstas ir aplinka:

Globos namai yra įsikūrę Žvejybos uosto rajone Klaipėdos mieste todėl yra nesunkiai pasiekiami visuomeniniu transportu, o tai sudaro galimybes globos namų gyventojui dalyvauti miesto gyvenime. Globos namų teritorijos, bendro naudojimo patalpos, gyvenamieji kambariai atitinka technines, sanitarines-higienines, darbų ir priešgaisrinės (atliktas pilnas gaisrinės saugos sistemos atnaujinimas) saugos normas ir reikalavimus.

Globos namuose yra įrengta 12 vienviečių kambarių, iš jų 3 kambariai su atskiru sanitariniu mazgu, 18 dviviečių kambarių, 11 triviečių kambarių ir 1 keturvietis kambarys, kineziterapijos salė, masažo, procedūrinis, gydytojo kabinetai, salė/koplyčia, užimtumo kambarys, multisensorinis kambarys (įrengtas 2016 m.), valgomasis, 3 virtuvėlės (2016 m. atnaujintos 2 virtuvėlės), rūkymo vieta.

Vienam gyventojui tenka 26,10 m² bendro naudojimo ploto arba 13,83 m² pagalbinio naudojimo ir miegamojo ploto – 7,71 m². Vadovaujantis Lietuvos higienos normos HN 125:2011 „Suaugusių asmenų stacionarios socialinės globos įstaigos: bendrieji sveikatos saugos reikalavimai“ reikalavimais, minimalus plotas vienam paslaugų gavėjui gyvenamojoje patalpoje turi būti ne mažesnis kaip 5 m².

Bendras plotas	Naudingas plotas	Gyvenamų ir administracinių patalpų plotas	Pagalbinis naudingas plotas	Gyventojų gyvenamųjų (miegamų) vietų plotas	Gyvenamųjų (miegamų) kambarių plotas 1 žmogui	Pagalbinis naudingas plotas 1 žmogui
2186,58 m ²	2139,98 m ²	1005,88 m ²	1134,10 m ²	632,22 m ²	7,71 m ²	13,83 m ²

Gyventojų kambariai ir patalpos aprūpintos pagrindiniais baldais. Esant galimybei ir gyventojui pageidaujant derinami gyventojų atsivežami baldai su jau esančiais.

Kiekvienam gyventojui siekiama sudaryti jam patogias gyvenimo sąlygas jas pritaikant prie gyventojų fizinių galimybių. Šiuo metu funkcinėmis slaugos lovomis naudojasi 45 gyventojai.

Kiekviename kambaryje yra vietinis telefono ryšys, kabelinės televizijos įvadas, kiekvienam gyventojui prie lovos ir vonios kambariuose sumontuota, 2015 metais personalo iškvietimo sistema buvo pakeista, belaidė personalo iškvietimo sistema. Bendro naudojimo patalpoje įrengtas taksofonas, užimtumo kambaryje įrengtos trys kompiuterinės darbo vietos su internetine prieiga ir vaizdo transliavimo įranga. Gyventojų naudojimui virtuvėlėse pajungtos automatinės skalbimo mašinos, iš viso globos namuose gyventojų naudojimui pajungtos 3 automatinės skalbimo mašinos, pastatyta lyginimo lenta, džiovyklė, asmeninių drabužių lyginimui skirtas lygintuvas, asmeninių patalpų priežiūrai skirta valymo įranga ir priemonės. Globos namų virtuvėlėse pastatyti bendro naudojimo šaldytuvai, įrengtos kaitlentės, elektrinės orkaitės, skirti naudojimui elektriniai virduliai, indai ir kt. smulki įranga bei priemonės.

Papildomai, artimiausioje aplinkoje, įrengti užvažiavimo ir nuvažiavimo keliai neįgaliesiems, įrengti du liftai.

Prie pastato įėjimų įrengta silpnai matantiems arba akliems asmenims pritaikyta grindų danga, vidaus patalpose pažymėtos t.y. išryškintos laiptų pakopos, tiek lauko, tiek vidaus patalpų laiptų pakopų pakraščiai padengti nuo slydimo apsaugančia medžiaga, Barailio raštu pažymėti turėklai nurodantys aukštą, ryškia spalva perdažyti lauko turėklai.

Nuo 2015 m. liepos 10 d. Klaipėdos miesto savivaldybės tarybos sprendimu Nr. T2-165 panaikinti mokesčiai už vienviečius kambarius, naudojamasi šaldytuvu ar televizoriumi.

2.5.3. Maitinimas:

2016 metais maitinimo kaina išliko nepakitusi – 3,19 Eur. Globos namų gyventojai maitinami 4 kartus dienoje. Dietinis maitinimas (diabetikams) ruošiamas 5 kartus per dieną. Atsižvelgiant į gyventojų sveikatos būklę ir gydytojo rekomendaciją, vykdomas bendras, dietinis maitinimas diabetikams ir koreguojantis dietinis maitinimas. Įvertintos gyventojų rijimo ir kramtymo funkcijos, maistas ruošiamas, maltas, trintas ir yra subalansuotas pagal medžiagų apykaitos sutrikimus ir organizmo maistinių medžiagų poreikį.

Pradėtos kurti maitinimo technologinės kortelės antsvorį turintiems gyventojams ir vegetariškai besimaitinantiems. Siekiant individualizuoti, tuo pačiu vykdyti racionalų maisto produktų naudojimą, patiekaluose naudojamus priedus ant kiekvieno stalo atskirai pateikiami papildomi pagardai (padažai salotoms arba mėsos gaminiams, cukrus karšties nesaldintiems gėrimams, druska, pipirai, majonezas, krienai, garstyčios ir pan.), kuriuos gyventojai savo nuožiūrą gali naudoti patiektam maistui.

2016 m. visiems gyventojams, vakarais, patiekiamas kefyras ir sausainiai.

Dietistas sudaro 14 dienų perspektyvinį valgiaraštį. Gyventojams yra sudarytos sąlygos savo maisto produktus laikyti buitiniuose šaldytuvuose, kambariuose ar virtuvėlėje. Kiekvienam gyventojui yra sudaryta galimybė įrengtose virtuvėlėse (kaitlentės, elektrinės viryklės, šaldytuvai, elektriniai virduliai, kriauklė ir virtuvės baldai, stalo indai, stalo ir virtuvės įrankiai) pačiam papildomai gamintis maistą ar išgerti kavos ar arbatos.

2016 metais gyventojų požiūriui išaiškinti apie maitinimo organizavimą ir gaminamus patiekalus buvo atlikta anketinė apklausa. Remiantis gyventojų atsakymais buvo sudaromi pavyzdiniai valgiaraščiai.

Maisto ruošimo padalinyje nuolat vykdoma higieninė kontrolė, atliekamas padalinio vidaus auditas, periodiškai atliekama virtuvės įrenginių profilaktinė patikra, valgyklos salėje papildomai įrengta plautuvė rankų plovimui.

2.5.4. Buitis ir asmens higiena:

Gyventojai aprūpinami buitinėmis ir asmens higienos priemonėmis pagal numatytas, įstaigos biudžete, lėšas ir nustatytą tvarką. Asmens higienos paslaugos (maudymas, rūbų, patalynės skalbimas, lyginimas, taisymas) teikiamos pagal nustatytą tvarką ir sudarytą grafiką. Ypatinga reikšmė yra teikiama tiek aplinkos, tiek higieninės švaros palaikymui.

Savarankiški gyventojai maudosi pagal savo poreikį, o gyventojai turintys sunkią negalią arba dėl funkcinių sutrikimų negalintys savarankiškai maudytis maudomi vieną kartą savaitėje pagal sudarytą gyventojų maudymosi grafiką. Yra teikiamos kirpėjos paslaugos (sudarytos bendradarbiavimo sutartys): kerpami plaukai, skutamos barzdos.

Globos namų gyvenamieji kambariai ir bendro naudojimo patalpos valomos drėgnu būdu naudojant dezinfekcines medžiagas vieną kartą per dieną, o esant reikalui ir kelis kartus per dieną. Globos namuose dirba keturios valytojos kurios kiekviena valo po 482,17 m². Savarankiški gyventojai skatinami patys tvarkyti savo kambarius (asmeninių patalpų priežiūrai skirta valymo įranga ir priemonės yra gyventojų virtuvėlėse įrengtose spintose). Patalpos vėdinamos pagal poreikį.

Globos namų skalbykloje gyventojų rūbai skalbiami, lyginami, atliekamas smulkus rūbų remontas. Pagal sudarytą grafiką keičiama gyventojų lovos patalynė. Slaugomiems arba gyventojams su sunkia negalia patalynė keičiama pagal poreikį. Lovo patalynė, rankšluosčiai sutartiniais pagrindais skalbiami įmonėje teikiančioje skalbimo paslaugas.

Patalynės įsigijimui yra numatytas finansinis normatyvas metams – 13,03 Eur.

Gyventojai aprūpinami minkštu inventoriumi, pagal poreikį ir galimybes aprūpinami rudeniniais ir žieminiiais drabužiais, batais ar ortopedinėmis šlepetėmis.

Gyventojai yra aprūpinami tualetiniu popieriumi, tualetiniu muilu, šampūnu, dušo prausikliu ir dantų pasta. Gyventojus su sunkia negalia prižiūrima naudodami vienkartinės sauskelnes ir įklotus, efektyvias odos priežiūros priemonėmis, kremais, putomis.

2.5.5. Socialinis darbas:

Pagrindinis socialinio darbo padalinio tikslas, tai veikla, pagrįsta gyventojų, jų artimųjų ir darbuotojų bendradarbiavimu. Socialinis darbas vykdomas vadovaujantis Lietuvos Respublikos socialinės apsaugos ir darbo ministerijos patvirtintomis senyvo amžiaus asmenų ir suaugusių asmenų su negalia ilgalaikės (trumpalaikės) socialinės globos normomis.

Siekiamas globos namų gyventojų sėkmingas, jiems priimtinausiomis formomis, socialinio funkcionavimo galimybių atkūrimas, stiprinimas ir palaikymas. Gyventojai yra aktyvinami dalyvauti įstaigos veikloje ir valdyme, ryšių su bendruomene atstatyme ir jų plėtojime. Naujai atvykusiems gyventojams padedama prisitaikyti prie pasikeitusių aplinkybių, kurios dažnam sukelia stresą, laikinus sveikatos sutrikimus. Siekiant pašalinti šiuos veiksnius gyventojams suteikiama visapusiška socialinių darbuotojų, medicinos darbuotojų, psichologo, užimtumo specialisto ir administracijos darbuotojų pagalba. Komandinis darbas leidžia į problemą pažvelgti iš įvairių pusių, kas lemia greitesnę ir kokybiškesnę naujai atvykusio gyventojų prisitaikymą naujoje aplinkoje. Gyventojas yra skatinamas ir motyvuojamas, kad kiek galima geriau rūpintųsi savo fizine ir psichine sveikata, asmenims, kurie negali to padaryti patys yra suteikiama pagalba. Adaptacijos proceso metu ypač skatinami dalyvauti gyventojų artimieji, nes jie yra grandis, jungianti žmogų su išore iki atvykstant į globos namus. Siekiant nustatyti gyventojų stipriąsias ir silpnąsias asmenines savybes atliekamas paslaugų poreikių nustatymas.

Per ataskaitinį 2016 m. laikotarpį atvyko 16 gyventojų, iš jų 4 gyventojai trumpalaikiai socialinei globai: 6 - iš savo ar artimųjų namų, 4 – iš kitų globos namų ir 6 gyventojai iš palaikomojo gydymo ir slaugos ligoninės, (4 iš jų trumpalaikiai socialinei globai). Pagal sveikatos būklę: 11 gyventojų su nustatytais specialiais slaugos poreikiais, 3 gyventojai su nustatytais specialiais nuolatinės priežiūros (pagalbos) poreikiais, 1 pensinio amžiaus ir 1 nedarbingo amžiaus gyventojas.

Atvykus naujam gyventojui yra sutikrinami atsivežti dokumentai, surenkama visapusiška informacija apie atvykusį gyventoją, artimųjų kontaktai, surašomi atsivežti asmeniniai daiktai, rūbai, kompensacinė technika (jei naudoja). Gyventojas yra palydimas į paruoštą kambarį, supažindinamas su kambario kaimynais.

Socialinį darbą dirba 4 socialiniai darbuotojai ir 14 socialinių darbuotojų padėjėjų. Visi socialiniai darbuotojai turi įgiję reikalaujamą išsilavinimą ir kvalifikacinę kategoriją (2 socialiniai darbuotojai turi vyresniojo socialinio darbuotojo kvalifikaciją ir 2 socialiniai darbuotojai - socialinio darbuotojo kvalifikaciją), vienas užimtumo specialistas, psichologas. Socialiniai darbuotojai, psichologas, užimtumo specialistas ir socialinio darbuotojo padėjėjai kėlė profesinę kvalifikaciją dalyvaudami seminaruose, konferencijose, visi yra išklause daugiau kaip po 16 mokymo valandų.

Socialinis darbuotojas, atvykusį gyventoją supažindina su globos namų aplinka, teikiamomis paslaugomis. Kaip įmanoma dažniau lanko, bendrauja su juo, palaiko, kad adaptacinis periodas vyktų kuo sklandžiau ir tęstųsi kuo trumpiau. Palydi iki procedūrų, gydytojo, psichologo,

kineziterapijos, užimtumo kabinetų, virtuvėlės, koplyčios, valgomojo ir parodo kitas patalpas. Atvykęs gyventojas yra supažindinamas su globos namų gyventojų vidaus tvarkos taisyklėmis ir pasirašoma sutartis dėl asmens apgyvendinimo globos namuose.

Atsižvelgiant į atvykstančių gyventojų sveikatos būklę, socialiniams darbuotojams keliamas reikalavimas, kad kuo tiksliau ir išsamiau surinktą informaciją iš artimųjų, globėjų, asmenų, kurie atvežė gyventoją iš ankstesnės jo gyvenamos vietos, apie atvykusiojo sveikatos būklę, emocijas ir elgesį.

Įvertinus gyventojų būseną, išklaunami paties gyventojų ir jo artimųjų pageidavimai, nustatoma kokios paslaugos jam būtinausios, kokiomis veiklomis jis užsiimdavo iki atvykstant į globos namus ir sudaromos galimybės toliau tęsti pageidaujamą veiklą, jei tai neprieštaruja globos namų vidaus tvarkos taisyklėms ar žmogiškumo normoms. Paslaugų poreikis, pagal nustatytą tvarką arba pasikeitus gyventojų būsenai, koreguojamas.

Globos namų specialistų komanda, dalyvaujanti paslaugų poreikių nustatyme, atsižvelgdama į pagrįstus gyventojų bei jo artimųjų norus, pasiūlymus ir įvertinusi paslaugų poreikį sudaro individualų socialinės globos planą į kurį perkeliama tik silpnosios asmens savybės kurioms turi būti teikiama pagalba. Komandos tikslas, jei tik yra galimybė, siekti, kad silpnosios gyventojų savybės sustiprėtų ir jis taptų kuo savarankiškesnis. Tiek teikiant socialines paslaugas, tiek sudarant individualų socialinės globos planą darbas yra grindžiamas komandinio darbo principu. Gyventojų savarankiškumo palaikymas yra vienas iš svarbiausių uždavinių, todėl sudarant individualų socialinės globos planą numatomi visi veiksmai gyventojų aktyvumui skatinti ir palaikyti. Gyventojai yra skatinami savarankiškai tvarkyti savo turtinius, finansinius ir kitus asmeninius reikalus. Jei gyventojas negali tuo pasirūpinti dėl pablogėjusios savo sveikatos siūloma, kad tuo pasirūpintų artimieji ar įstatymo numatyta tvarka įgaliotas asmuo.

Socialiniai darbuotojai palaiko glaudžius ryšius su gyventojų artimaisiais, padeda gyventojams atkurti prarastus socialinius ryšius su artimaisiais. Globos namuose vienišų, artimųjų neturinčių arba jų nelankomų per ataskaitinį laikotarpį buvo 10 gyventojų, tačiau socialiniai darbuotojai stengiasi, kad gyventojams padėtų surasti gimines ar artimuosius. Gyventojai dažniausiai ryšius su artimaisiais palaiko bendraudami telefonu, aplankydami, naudojamos ir šiuolaikiškos technologijos: internetas, elektroninis paštas, „Skype“ programa. Taip pat socialiniams darbuotojams tenka rašyti laiškus, atvirlaiškius ne tik lietuvių bet ir rusų kalba.

Per ataskaitinį laikotarpį buvo suorganizuoti šeši bendri gyventojų susirinkimai su darbuotojais ir padalinių vadovais, visi gyventojai turi galimybę ne tik išsakyti savo nuomonę žodžiu bet ir raštu, kelti problemas, teikti siūlymus ir pageidavimus, bet kokiu jiems rūpimu klausimu.

Per ataskaitinį laikotarpį globos namų gyventojai dalyvavo anketinėse apklausose, anketavimą, dažniausiai atliko tretieji asmenys, dėl ilgalaikių (trumpalaikių) socialinės globos paslaugų teikimo, dėl užimtumo paslaugų teikimo“, dėl maitinimo paslaugų teikimo“. Vidutiniškai apklausose

dalyvauja apie 58% gyventojų. Gauti anketavimo rezultatai yra viešinami bendrame darbuotojų ir gyventojų susirinkime, teikiami pasiūlymai rezultatams gerinti. Kasmet anketų klausimynai yra papildomi ir tobulinami, kad atitiktų šiokiadienį.

Globos namuose įkurta Globos namų taryba, kurią sudaro ne tik gyventojai, darbuotojai bet ir gyventojų artimieji, bendruomenės nariai, visuomeninių organizacijų atstovai. Globos namų taryba per ataskaitinį laikotarpį organizavo du susirinkimus.

Socialiniai darbuotojai esant reikalui palydi gyventojus į gydymo įstaigas, lanko gulinčius ligoninėje, tokių vizitų per metus buvo 29. Gyventoją hospitalizavus į gydymo įstaigą, socialinis darbuotojas nedelsiant informuoja gimines ar artimuosius apie esamą situaciją.

Sunkiai vaikštančių ar slaugomų gyventojų pageidavimu socialiniai darbuotojai du kartus per savaitę eina į parduotuvę, vaistinę ir nuperka pageidaujamų prekių, vaistinių papildų. Dalis gyventojų, turinčių sunkią fizinę negalią ir negalintys patys judėti neįgaliojo vežimėliuose, buvo lydimi socialinių darbuotojų prie jūros, apžiūrėti pasipuošusio miesto įvairioms progoms (Jūros šventei, Kalėdoms). Šiam tikslui įgyvendinti naudojamosi taksi, socialinio taksi, maltos ordino ar socialinių paslaugų centro automobiliais. Gausybė organizuojamų renginių bei kultūrinės veiklos įvairumas neleidžia gyventojams liūdėti ar pasijusti nuošalyje. Buvo suorganizuotos 27 išvykos globos namų gyventojams į įvairius koncertus, cirką, ir kitas lankytinas vietas. Gyventojai dalyvavo edukacinėje programoje su delfiniais jūrų muziejuje - delfinariume. Kiekvieną mėnesį gyventojams buvo organizuojami įvairūs renginiai, šventėme kalendorines šventes, gyventojų gimtadienio šventes, įspūdingai buvo pažymėtas 15-as globos namų gimtadienis, priėmėme kolektyvus iš įvairių institucijų su meninėmis programomis. Socialiniai darbuotojai ne tik organizavo renginius globos namuose, tačiau lydėjo gyventojus į miesto ar respublikinius renginius. Kasdieninio gyvenimo akimirkos ar išvykos buvo fiksuojamos foto nuotraukose, viešinamos globos namų facebook „Čia mūsų namai“ paskyroje ar dienraščių straipsniuose.

Buvo įrengtas, sulaukęs labai didelio susidomėjimo ir populiarumo, multisensorinis kambarys, kuriame dirba socialinė darbuotoja ir psichologė. Darbuotojos gyventojams organizuoja grupinius ir individualius užsiėmimus. Šis darbas yra tobulinamas, domimasi metodikomis ir kitų įstaigų patirtimi.

Psichologė nuolat bendravo su gyventojais, sukūrė rizikos grupę, kuriai reikalinga psichologinė pagalba ir palaikymas. Kartą savaitėje veda grupinius užsiėmimus kognityvinių funkcijų palaikymui, stimuliuojimui. Per ataskaitinį laikotarpį labai sumažėjo gyventojų tarpusavio konfliktų, piknaudžiavimo alkoholiniais gėrimais, vidaus tvarkos taisyklių pažeidimų. Psichologė organizavo teorinius ir praktinius užsiėmimus darbuotojams tarpusavio bendravimo, savęs stiprinimo ir emocijų valdymo klausimais. Po mokymų pagerėjo darbuotojų tarpusavio bendravimas, pradėjo atpažinti privalumus ir trukdžius darbinių santykių kūrimo procese.

Tęsėme pradėtą Aleksandro Gridino labdaros fondo socialinę kojinių mezgimo akciją

„Sušildykime vieni kitus”. Keturios globos namų gyventojos puikiai tęsė kojinyčių, pirštinaičių ir šlepečių mezgimo darbus, per pusantro mėnesio buvo numezgė net 46 poras.

Buvo inicijuotas gyventojų virtuvėlių interjero ir įrangos atnaujinimas, kuris pasisėkė puikiai, dabar gyventojai noriai ten priima savo svečius, vaišinasi. Be virtuvėlių atnaujinimo buvo organizuota ir užuolaidų įrengimas vonios (įrengtos 2 voniose) ir gyvenamosiose patalpose sudarant gyventojams atskiras erdves (įrengta 6 kambariuose). Įrengus užuolaidas kambariuose, gyventojai pasijuto komfortabiliau, nes nebereikia dairytis į kaimyną ar šis mato jį. Šis privatumo jausmas leido atsipalaiduoti ir savo erdvėje elgtis laisviau. Gyventojai labai patenkinti ir šį pokytį vertina labai teigiamai. Užuolaidos padėjo ne tik gyventojams, bet ir darbuotojams. Atėjus pas žmogų galima su juo pabendrauti niekam nestebinti, o reikalui esant atlikti asmens higienos darbus netrukdam kambario kaimynui.

Šv. Brunono Kverfurtiečio parapijos vienuolis, Stačiatikių bažnyčios kunigas kartą per mėnesį aukojo šventas mišias globos namų koplytėlėje, lankė gulinčius, negalinčius dalyvauti šv. Mišiose, dalyvavo globos namuose organizuojamose šventiniuose renginiuose, palydėjo anapilin išėjusius gyventojus. Kaip ir buvo numatyta, šventųjų skulptūroms buvo pastatytos stoginės ir perkeltos į globos namų teritoriją, šios idėjos įgyvendinimu labai liko patenkinti gyventojai ir darbuotojai.

Per ataskaitinį laikotarpį anapilin palydėjome 13 gyventojų, (1 iš jų trumpalaikės soc. globos) 1 gyventoja išvyko į kitus globos namus, 1 gyventoja išvyko į namus ir 1 gyventoja pasibaigus trumpalaikiai globai liko gyventi globos namuose. Mirus gyventojui, socialiniai darbuotojai informuoja artimuosius, esant reikalui suteikia visokeriopą pagalbą o jų nesant organizuoja gyventojų palaidojimą. Soc. darbuotojai, kartu su globos namų tarybos nariais ir gyventojais važiavo palydėti mirusiųjų į paskutinę kelionę.

2.5.6. Sveikatos priežiūra:

Slaugos procesas – tai sistemingas problemų sprendimas, siekiant patenkinti fizinius, psichologinius ir socialinius asmens, bendruomenės ar visuomenės sveikatos poreikius.

Sistemizuojant ir gerinant sveikatos priežiūros paslaugų teikimą globos namų direktoriaus 2011-03-07 įsakymu Nr. 16-V „Dėl asmens sveikatos priežiūros paslaugų kokybės procedūrų ir kitų dokumentų patvirtinimo“ patvirtinta sveikatos priežiūros paslaugų kokybės politika ir procedūriniai dokumentai bei tvarkos.

Medicinos padalinyje dirba medicinos padalinio vadovė – 1 (1 etatas), vidaus ligų gydytojas – 1 (1 etatas), bendrosios praktikos slaugytojos – 6 (5,75 etato), bendrosios praktikos slaugytojų padėjėjai – 11, dietistė – 1 (0,5 etato), fizinės medicinos ir reabilitacijos slaugytoja – 1, masažuotoja, 0,25 etato, pareigybė 2016-12-31 dienai buvo neužimta.

Bendrosios praktikos slaugytojai ir bendrosios praktikos slaugytojų padėjėjai dalyvavo kvalifikacijos kėlimo mokymuose, kursuose, konferencijose (Pagyvenusių žmonių, turinčių psichikos sveikatos sutrikimų, slaugos ypatumai; Darbuotojų sveikatos sauga ir higiena; Personalo

valdymas; Pacientų, sergančių kvėpavimo ligomis, slauga; Pacientų, sergančių onkologinėmis ligomis, slauga; Alerginės reakcijos ir ligos :diagnostika, gydymas, slauga, ir profilaktika; Asmenų turinčių psichikos sveikatos sutrikimų, psichosocialinė reabilitacija; Socialinės globos teikimas senyvo amžiaus asmenims bei suaugusiems asmenims su negalia; Darbo ypatumai su senyvo amžiaus ir neįgaliaisiais.

Padalinyje vykdomas prevencinis darbas, leidžiamas sienlaikraštis sveikatai aktualiomis temomis. Vedami pokalbiai apie alkoholio ir tabako žalą, sveiką gyvenseną. Padedame gyventojams suprasti savo ligą ir susidraugauti su ja, stebėti savo būseną. Kalbame apie vartojamų vaistų terapinį ir šalutinį poveikį. Taip pat dirbame su gyventojais turinčiais tiek fizinę, tiek psichinę (protinę) negalią, mokome ir padedame prisitaikyti prie skirtos kompensacinės technikos.

Kiekvienam gyventojui yra priskiriama „jo“ bendrosios praktikos slaugytoja, kuri prižiūri ir stebi jų sveikatos būklę, pildo slaugos istorijas. Privalomas, globos namuose, sveikatos priežiūros paslaugas, bendrosios praktikos slaugytojos atlieka bet kuriam globos namų gyventojui. Slaugytojos dirba kartu su vidaus ligų gydytoju.

Specialus nuolatinės slaugos poreikis nustatytas 33 gyventojams. Specialus nuolatinės priežiūros (pagalbos) poreikis nustatytas 31 gyventojui. Pas psichiatrą gydosi 26 gyventojai. Sergančių diabetu yra 17 gyventojų, iš jų 4-iems leidžiamas insulinas.

Bendrosios praktikos slaugytojos stebi gulinčių gyventojų odą, vykdo gyventojų pragulų profilaktiką ir, esant poreikiui, gydymą. Pragulų profilaktikos procesas, gulinčių gyventojų vartymas, žymimas pragulų profilaktikos (vartymo) lapuose. Esant būtinumui (dažniausiai naujai atvykusiems gyventojams) bendrosios praktikos slaugytojos perriša žaizdas naudojant tam skirtas priemones (Granuflex ir Aguacel arba Aquacel Ag+extra pleistrus).

Vykdamt pragulų profilaktiką naudojami 22 antipraguliniai čiužiniai, šiais metais įsigijome 8 naujus, vietoje susidėvėjusių, antipragulinius čiužinius.

Sauskelnes, pagal gydytojo išrašytus kompensuojamus receptus, per 2016 metus naudojo 37 gyventojai.

Pagal „TENA“ identifi sudarytą programą, matuojamas inkotinencinių priemonių dydis, apimtis, stebimas tuštinimosi ir šlapinimosi procesas pagal paros laiką, individualiai pritaikomos sauskelnes ir/arba kitos inkotinencinės priemonės.

Gyventojai, pagal vidaus ligų gydytojo išrašytus receptus, aprūpinami medikamentais, sauskelnėmis, kompensacine technika ir slaugos priemonėmis.

Vidaus ligų gydytojo siuntimu, gyventojai kitų specialistų konsultuoti 181 kartą.

Yra pagamintas specialus anspaudas: gyventojų sutikimas medicininei apžiūrai, tyrimams, gydymu vaistais ir procedūromis, kuriame gyventojas arba jo atstovas pasirašo. Taip pat yra pagamintas anspaudas, kuriame gydytojas, įvertinęs gyventojų sveikatos būklę (somaticinę ir/ar psichinę būklę) ir siekiant užtikrinti gyventojų saugumą, rekomenduoja naudoti pakeliamus/nuleidžiamus funkcinės

lovos šonus.

Slaugytojos atlieka gydytojo paskirtas procedūras: stato infuzines sistemas, leidžia injekcijas į raumenis, lašina lašiukus į akis, nosį, ausis atlieka perrišimus, stato klizmas, matuoja AKS, temperatūrą.

Pagal gydytojo skirtus paskyrimus ir atidavimo lapus medikamentai ir procedūros atliekamos 62 gyventojams. Savarankiškai gyventojai vaistus vartoja patys, kiti ateina į procedūrų kabinetą išgerti jiems skirtus medikamentus, likusiems gyventojams vaistus išnešioja ir stebi jų vartojimą bendrosios praktikos slaugytojai.

Vykdomo gyventojų skiepijimo ir vakcinacijos procesas ir sutikimai fiksuojami profilaktinių skiepijimo žurnale. Per 2016 metus gripo vakcina paskiepyti 42 gyventojai.

Sergančių diabetu yra 17 gyventojų, iš jų 4 leidžiamas insulinas. Jiems skirta speciali maitinimosi dieta. Sergantiems cukriniu diabetu, nuolat tikrinamas gliukozės kiekis kraujyje ir vieną kartą ketvirtyje tikrinamas gliukuotas hemoglobinas. Gydomasis pedikiūras atliekamas 5 gyventojams.

Kiekvieną rytą vyko rytinės mankštos pagrindinėje globos namų salėje. Bendrose rytinėse mankštose vidutiniškai dalyvavo 15 gyventojų. Visus metus individualios mankštos buvo vykdomos kineziterapijos salėje. Individualios mankštos ir rehabilitacija gerinant kraujotaką bei sąnarių funkcijas taikytos 64 gyventojams. Gerinant atramos ir judėjimo funkciją buvo dirbama su 49 gyventojais. Stiprinant, dėl gulimo režimo ir neurologinių susirgimų, raumenis buvo atliekami įvairūs mankštos pratimai 33 gyventojams. Kontraktūroms taisyti, vengiant jų susidarymo ir deformacijoms per visus metus buvo dirbama su 11 gyventojų. Pratimus gerinančius pusiausvyros ir koordinacijos sutrikimus atliko 20 gyventojų. Fizinis pratimus didinančius raumenų tonusą atliko 21 gyventojas. Vasarą, po mankštos, vaikštoma globos namų kiemelyje įrengtu sveikatingumo taku. Viso per 2016 metus mankštos pratimų atlikta 1740 kartų.

Masažas: esant stuburo raumenų silpnumui ir netaisyklingai laikysenai buvo atliekamas 140 kartų. Galūnių masažas po patirtų traumų ir esant sąnarių skausmams atliktas 160 kartų. Apykaklės masažas atliktas 120 kartų. Vibracinis masažas, kvėpavimo takams valyti, atliktas 80 kartų. Juosmens masažas 50 kartų. Kojų masažas 180 kartų. Rankų masažas 40 kartų. Nugaros masažas 100 kartų. Ultragarsas kulnams 10 kartų Pečių sąnarių ultragarsas 30 kartų. Juosmens srities ultragarsas 5 kartų. Gyventojams tepalų ir gelio įtrynimo procedūros atliktos 286 kartus.

Gulintiems gyventojams ir pablogėjus sveikatos būklei įvairūs masažo ir mankštos pratimai atlikti 276 kartus.

Globos namuose turimais analizatoriais per 2016 metus atlikti šie tyrimai: šlapimo analizatoriumi „Urit 30“ buvo atlikti 38 tyrimai. Kraujo analizatoriumi Quik Read 101 CRB atlikti 32 kraujo tyrimai. EKG užrašyta 26 gyventojams.

Laboratoriniai kraujo tyrimai Klaipėdos universitetinėje ligoninėje, pagal sudarytą paslaugų teikimo sutartį, gyventojams su staziniu širdies nepakankamumu siūstas 32 kartus. Pagal vidaus ligų

gydytojo paskyrimą, veninis kraujas, laboratorijoje tirtas 55 gyventojams.

Per 2016 metus stacionare gydėsi 32 gyventojai.

Gyventojams, kuriems yra nustatytas poreikis, yra skiriama kompensacinė technika pagal turimą fizinę negalią: aukšta vaikštyne (su staliuku) naudojami 4 gyventojai; žema vaikštyne (keturiais rateliais) naudojami 15 gyventojų; vežimėliu naudojami 13 gyventojų; lazdele 12 gyventojų; keturkoja lazdele 1 gyventojas; neregio lazdele 1 gyventojas; Su darbuotojų pagalba vežimėliais naudojami 33 gyventojai; funkcinėmis lovomis naudojami 45 gyventojai; yra naudojami keltuvai (gyventojams kelti) 4 ir vonios keltuvai - 2.

Medicininė atliekų išveža 0,0150 t. Medicinos atliekų tvarkymo išlaidos per metus - 147,04 eurai.

III. VERTINIMO KRITERIJŲ SUVESTINĖ

Eil. Nr.	Vertinimo kriterijai	Vertinimo kriterijaus planinė reikšmė	Vertinimo kriterijaus reikšmė
1.	Asmenų, gavusių ilgalaikę/trumpalaikę socialinę globą įstaigoje skaičius ataskaitinio laikotarpio pabaigoje	82	79,74
2.	Ilgalaikę/trumpalaikę socialinę globą teikiančių globos namų užimtų pareigybinių etatų skaičius laikotarpio pabaigoje	59,5	59,25
3.	Vidutinis socialinės globos gavėjų skaičius, tenkantis vienam tiesiogiai socialinę globą teikiančiam įstaigos darbuotojui globos namuose	1,90	1,92
4.	Vidutinės vieno socialinės globos gavėjo išlaikymo išlaidos globos namuose per mėnesį	769,00	790,80
5.	Gyvenamųjų kambarių skaičius	42	42
6.	Vidutinis vieno gyventojų mokėjimo už gyvenimą globos namuose dydis per mėnesį	348,88	333,69
7.	Vidutiniškai gyventojų skaičius gyvenančių viename kambaryje (≤ 4)	1,95	1,90
8.	Vienam gyventojui tenkantis bendras naudingas globos namų patalpų plotas, kv.m. (2139,98 m ²)	26,10	26,84
9.	Vidutiniškai vienam gyventojui tenkantis globos namų gyvenamųjų kambarių plotas, kv.m. (632,31 m ²)	7,71	7,93