

PATVIRTINTA  
BĮ Klaipėdos miesto globos namų direktoriaus  
2016-01-13 įsakymu Nr. V-10



# **BIUDŽETINĖS ĮSTAIGOS KLAIPĖDOS MIESTO GLOBOS NAMŲ 2015 METŲ VEIKLOS ATASKAITA**

2016 m.  
Klaipėda

## TURINYS

<b>I.</b>	<b>ĮSTAIGA IR ĮSTAIGOS VEIKLA</b>	<b>3</b>
1.1.	Įstaiga ir įstaigos veiklos apibūdinimas	3
1.2.	Personalas	5
<b>II.</b>	<b>VYKDYTA VEIKLA IR PASIEKTI REZULTATAI</b>	<b>9</b>
2.1.	Tarpinstitucinių programų ir kitų projektų įgyvendinimas	9
2.2.	Patvirtintų asignavimų panaudojimas	10
2.3.	Gyventojų charakteristika	10
2.4.	Teikiamų paslaugų vienam paslaugų gavėjui kaštų ekonominis įvertinimas	11
2.5.	Ilgalaikių socialinės globos paslaugų teikimas	11
2.5.1.	Paslaugų skyrimas ir asmens apgyvendinimas	11
2.5.2.	Būstas ir aplinka	12
2.5.3.	Maitinimas	14
2.5.4.	Buitis ir asmens higiena	14
2.5.5.	Socialinis darbas	15
2.5.6.	Laisvalaikis ir užimtumas	17
2.5.7.	Sveikatos priežiūra	18
<b>III.</b>	<b>VERTINIMO KRITERIJŲ SUVESTINĖ</b>	<b>20</b>

## I. ĮSTAIGA IR ĮSTAIGOS VEIKLA

### 1.1. Įstaiga ir įstaigos veiklos apibūdinimas:

Klaipėdos miesto globos namai ( toliau – Globos namai) yra biudžetinė įstaiga. Įstaigos kodas 141954233. Adresas - Žalgirio g. 3a, LT – 93248 Klaipėda, el.p.: info@kgnamai.lt, tel./faks. 8 (46) 48 20 28, www.kgnamai.lt. Įstaigos direktorius Ginter Harner (g.harner@kgnamai.lt, tel. 8 46 482028, 8 606 85828).

Globos namai patikėjimo teise valdo savivaldybės nekilnojamą turtą Klaipėdoje – Žalgirio g. 3A (2186,58 kv.m.), naudoja bei disponuoja juo pagal įstatymus, savivaldybės tarybos sprendimų nustatyta tvarka.

Įstaigos veikla yra licencijuota. 2013 m. liepos 02 d. įstaigai yra išduota licencija teikti institucinę socialinę globą (ilgalaikę, trumpalaikę) senyvo amžiaus asmenims, 2013 m. liepos 02 d. įstaigai yra išduota licencija teikti institucinę socialinę globą (ilgalaikę, trumpalaikę) suaugusiems asmenims su negalia, 2004 m. vasario 24 d. įstaigai yra išduota įstaigos asmens sveikatos priežiūros licencija Nr. 2731 suteikianti teisę teikti slaugos, bendrosios praktikos, fizinės medicinos ir reabilitacijos, masažo paslaugas, o nuo 2015 m. liepos 27 d. suteikianti teisę verstis asmens sveikatos priežiūros veikla ir teikti antrinės ambulatorinės asmens sveikatos priežiūros medicinos – vidaus ligų, slaugos: bendrosios praktikos slaugos, fizinės medicinos ir reabilitacijos slaugos bei kitas ambulatorinės asmens sveikatos priežiūros – masažo paslaugas.

Klaipėdos miesto globos namai vykdydami Klaipėdos miesto savivaldybės pavestas įstaigai funkcijas ir planuodami 2015-2017 veiklą vadovaujasi 2013 m. balandžio 25 d. Klaipėdos miesto savivaldybės tarybos sprendimu Nr. T2-79 patvirtinto Klaipėdos miesto savivaldybės 2013-2020 metų strateginio veiklos plano I prioriteto „Sveika, sumani ir saugi bendruomenė“ nuostatomis, kuriame apibrėžti šie tikslai, uždaviniai ir priemonės: 1.3. tikslas – „Gerinti socialinių paslaugų kokybę, didinti jų įvairovę ir prieinamumą miesto gyventojams“. 1.3.3. uždavinys – „Didinti socialinės globos paslaugų aprėptį ir prieinamumą“, tai pat prisidėti prie 1.3.3.6. priemonės - „Plėtoti ilgalaikės socialinės globos paslaugas asmenims su negalia ir senyvo amžiaus asmenims“ įgyvendinimo.

Globos namai vykdo veiklą, kurios kodai pagal Ekonominės veiklos rūšių klasifikatorių yra: kitų maitinimo paslaugų teikimas 56.29; bendrosios praktikos gydytojų veikla 86.21; kita žmonių sveikatos priežiūros veikla 86.9; kita žmonių sveikatos priežiūros veikla 86.90; viduriniojo medicinos personalo paslaugų teikimas ligoniams ne ligoninėse 86.90.10 stacionarinė pagyvenusių ir neįgaliųjų asmenų globos veikla 87.3; stacionarinė pagyvenusių ir neįgaliųjų asmenų globos veikla 87.30; kita stacionarinė globos veikla 87.9; kita stacionarinė globos veikla 87.90. Aukščiau nurodytom veiklom yra išduoti leidimai – higienos pasai.

Klaipėdos miesto savivaldybės administracijos direktoriaus 2011 m. gegužės 4 d. įsakymu Nr.

AD1-842 „Dėl planinio vietų skaičiaus biudžetinėje įstaigoje Klaipėdos miesto globos namuose patvirtinimo“ globos namuose patvirtinta 82 planinių vietų skaičius.

Įstaiga per 2015-2017 metus vykdė tęstinį ilgalaikės (trumpalaikės) socialinės globos paslaugų teikimą.

**Globos namų misija** - teikti ilgalaikę socialinę globą, kuria senyvo amžiaus asmeniui ir suaugusiam asmeniui su negalia, atsižvelgiant į jų savarankiškumo lygį, teikiama kompleksinė, nuolatinė specialistų priežiūros reikalaujanti pagalba.

**Globos namų tikslas** – teikti senyvo amžiaus asmeniui ir suaugusiam asmeniui su negalia kvalifikuotas ilgalaikės ir trumpalaikės socialinės globos, fizinės medicinos ir reabilitacijos paslaugas, užimtumo, savarankiškų įgūdžių palaikymo, atstatymo ir ugdymo, adaptacijos galimybes, sudarant sąlygas gyventi kuo mažiau apribotoje aplinkoje.

Įgyvendinant 2015 metų strateginį veiklos planą buvo nustatyti du tikslai – 1. Teikti, Klaipėdos mieste deklaravusiems gyvenamą vietą senyvo amžiaus asmenims ir suaugusiems asmenims su negalia kuriems būtina nuolatinė specialistų priežiūra, ilgalaikės (trumpalaikės) socialinės globos ir sveikatos priežiūros (slaugos) paslaugas; 2. Užtikrinti saugią ir tinkamą įstaigos vidaus ir išorės įrenginių, inžinerinių tinklų bei statinio priežiūrą ir eksploataciją.

Numatytiems tikslams pasiekti buvo vykdomi keturi uždaviniai: 1. Užtikrinti, vadovaujantis senyvo amžiaus asmenų ir suaugusių asmenų su negalia ilgalaikės (trumpalaikės) socialinės globos normų nuostatomis, ilgalaikių (trumpalaikių) socialinės globos ir sveikatos priežiūros (slaugos) paslaugų teikimą asmenims kuriems nustatyta tvarka yra paskirta ilgalaikė (trumpalaikė) socialinė globa; 2. Užtikrinti Klaipėdos miesto savivaldybės administracijos direktoriaus įsakymu patvirtintą etatų skaičių ir jų išlaikymo kaštus; 3. Užtikrinti saugią ir tinkamą statinio priežiūrą ir eksploataciją; 4. Užtikrinti tinkamą pastato vidaus ir išorės inžinerinių tinklų ir įrenginių funkcionavimą ir priežiūrą.

Pasiekti numatytus tikslus buvo įgyvendinamos šios priemonės: teikti paslaugų ir priemonių visumą, kuriomis gyventojui užtikrinamos orios gyvenimo sąlygos, bazinės ilgalaikės (trumpalaikės) socialinės globos paslaugos bei teikiama kompleksinė, nuolatinė specialistų priežiūros reikalaujanti pagalba; senyvo amžiaus asmeniui, slaugomam asmeniui ir/arba asmeniui su negalia teikti kokybišką ir saugią nuolatinę priežiūrą ir slaugą; senyvo amžiaus asmeniui, slaugomam asmeniui ir/arba asmeniui su negalia teikti kokybiškas ir saugias sveikatos priežiūros, fizinės medicinos ir reabilitacijos bei masažo paslaugas; sudaryti sąlygas asmens įgalinimo proceso vykdymui; užtikrinti asmens privatumą ir orumą; sukurti gyvenamąją aplinką senyvo amžiaus asmeniui ir suaugusiam asmeniui su negalia kiek galima artimesnę namų aplinkai; sudaryti ir užtikrinti asmeniui, turinčiam specialiųjų poreikių, ar darbingo amžiaus asmeniui su negalia, pritaikytą, sutvarkytą ir tinkamą socialinės globos teikimo vietą bei aplinką, reikalingą kasdieniniam gyvenimui bei paslaugoms teikti; užtikrinti įstaigos personalo nuolatinį profesinį tobulėjimą bei kokybės siekimo aplinką; vadovaujantis LR SADM patvirtintais darbuotojų darbo

laiko sąnaudų normatyvais tinkamai suplanuoti įstaigos personalo skaičių ir jo išlaikymo kaštus; remontuoti ar atnaujinti tiek vidaus, tiek išorės įstaigos pastatą ir/ar jo konstrukcines dalis, neatitinkančią keliamų saugumo, higienos ir technologinių reikalavimų bei organizuoti pastato priežiūros paslaugas; pastato vidaus ir išorės įrenginių, baldų ir inžinerinių tinklų priežiūra, remontas, modernizavimas, atnaujinimas ir įsigijimas; saugos sistemų priežiūra, remontas ir modernizavimas.

Įgyvendinant šiuos strateginius tikslus vykdomos programos:

Valstybinių (valstybės perduotų savivaldybėms) funkcijų įgyvendinimo programa. Programos tikslas - įgyvendinti Savivaldybei teisės aktais priskirtas valstybines funkcijas. Įgyvendinant šią programą vykdomas uždavinys: Socialinių paslaugų įstatyme nustatytos nuostatos, kad savivaldybėms skiriamos valstybės biudžeto tikslinės dotacijos ilgalaikiai socialinei globai asmenims su sunkia negalia, įgyvendinimas.

Numatomas programos įgyvendinimo rezultatas: Asmeniui, turinčiam nuolatinės slaugos poreikį, užtikrinama saugi ir sveika aplinka, žmogaus orumą atitinkanti pagalba, suderinta su sveikatos priežiūra, nuolatinė slauga ir nuolatinė priežiūra (pagalba), kitomis specialiosios pagalbos priemonėmis, padedančiomis kompensuoti prarastą savarankiškumą bei gebėjimus palaikyti socialinius ryšius.

Socialinės atskirtiems mažinimo programa. Programos tikslas - įgyvendinti socialinės paramos politiką siekiant sumažinti socialinę atskirtį Klaipėdos mieste. Tikslui pasiekti vykdomi penki uždaviniai: 1. Užtikrinti Lietuvos Respublikos įstatymais, Vyriausybės nutarimais ir kitais teisės aktais numatytą socialinių išmokų ir kompensacijų mokėjimą; 2. Teikti visuomenės poreikius atitinkančias socialines paslaugas įvairioms gyventojų grupėms; 3. Užtikrinti socialines paslaugas teikiančių įstaigų pastatų bei patalpų modernizavimą; 4. Aprūpinti mažas pajamas turinčius miestiečius; 5. Įgyvendinti valstybinių aprūpinimo būstu programų priemones.

Organizuojant ilgalaikės socialinės globos paslaugos teikimą savivaldybės įsteigtoje biudžetinėje įstaigoje Klaipėdos miesto globos namai yra įgyvendinamas socialinės atskirties mažinimo programos antras ir trečias tikslai.

Numatomas programos įgyvendinimo rezultatas: Senyvo amžiaus ir suaugusiems su negalia asmenims teikiamos kokybiškos ir saugios ilgalaikės arba trumpalaikės socialinės globos paslaugos.

## **1.2. Personalas:**

Globos namų iniciatyva optimizuojant Globos namų veiklą ir Klaipėdos miesto savivaldybės administracijos iniciatyva vykdant biudžetinių įstaigų buhalterinės apskaitos centralizaciją, Klaipėdos miesto savivaldybės administracijos direktoriaus 2013 m. rugpjūčio 30 d. įsakymu Nr. P1-788 „Dėl biudžetinės įstaigos Klaipėdos miesto globos namų“, nuo 2014 m. vasario 01 d. yra patvirtinti 59,5 etatai.

Siekiant racionalaus ir efektyvaus paslaugų apimties ir pareigybių santykio nustatymo, Globos namų darbuotojų pareigybių sąrašas per 2014 metus keitėsi du kartus. Nuo 2014-02-01 ir nuo 2014-06-01 kuris yra patvirtintas BĮ Klaipėdos miesto globos namų direktoriaus 2014 m. gegužės 07 d. įsakymu Nr. V-88 “Dėl BĮ Klaipėdos miesto globos namų darbuotojų pareigybių sąrašo patvirtinimo”.

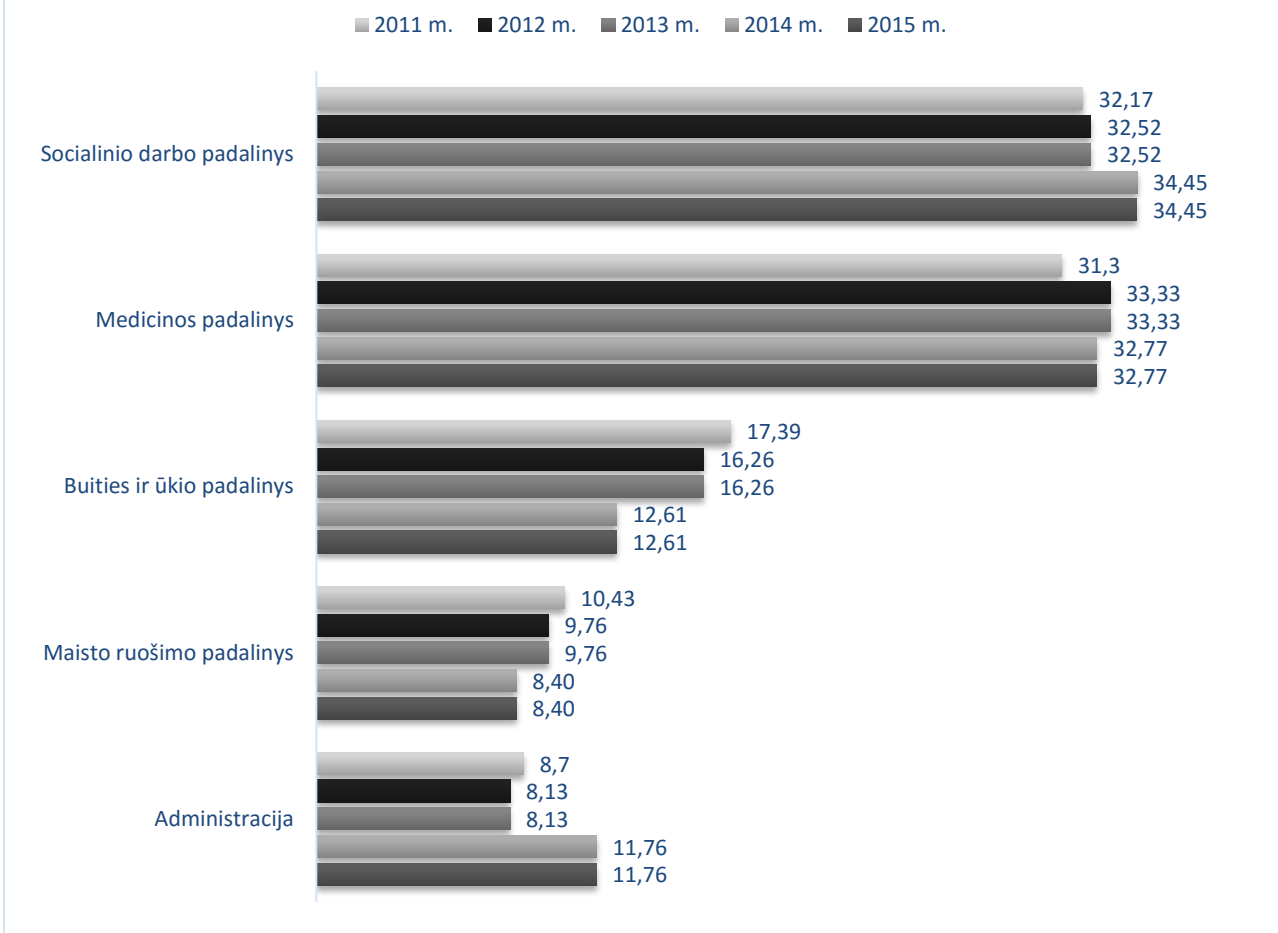
Globos namų organizacinė ir valdymo struktūra nuo 2014-06-01 patvirtinta BĮ Klaipėdos miesto globos namų direktoriaus 2014 m. gegužės 07 d. įsakymu Nr. V-89 “Dėl BĮ Klaipėdos miesto globos namų organizacinės ir valdymo struktūros patvirtinimo”.

Darbuotojų skaičius (etatais) 2015 m. gruodžio 31 dienai:

	Administracija ir finansų skyrius		Socialinio darbo padalinys		Medicinos padalinys		Buities ir ūkio padalinys		Maisto ruošimo padalinys		Viso	
	2014	2015	2014	2015	2014	2015	2014	2015	2014	2015	2014	2015
<b>Užimti etatai</b>	7	7	20,5	19,5	18,5	19,5	7,5	7,5	5	5	58,5	58,5
<b>Patvirtinta</b>	7	7	20,5	20,5	19,5	19,5	7,5	7,5	5	5	59,5	59,5
<b>LRV patvirtinti vidutiniai normatyvai<sup>1</sup> (skliaustuose nurodyti maksimalūs normatyvai)</b>	-	-	22,78 (33,10)	20,795 (31,82)	17,64 (25,93)	17,29 (25,43)	-	-	-	-	-	-

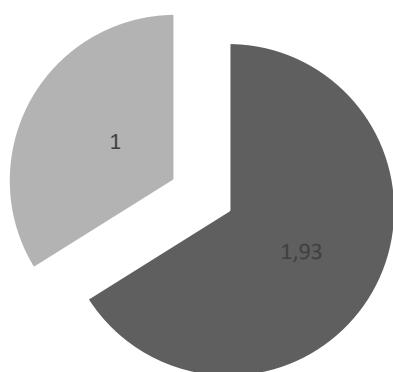
1. Vidutinis ir maksimalus etatų skaičius skaičiuotas vadovaujantis LR Socialinės apsaugos ir darbo ministro 2006-11-30 įsakymu Nr. A1-317 „Dėl socialinę globą teikiančių darbuotojų darbo laiko sąnaudų normatyvų patvirtinimo“ ir LR Socialinės apsaugos ir darbo ministro 2014-04-07 įsakymu Nr. A1-181 „Dėl Lietuvos Respublikos Socialinės apsaugos ir darbo ministro 2006 m. lapkričio 30 d. įsakymo Nr. A1-317 „Dėl socialinę globą teikiančių darbuotojų darbo laiko sąnaudų normatyvų patvirtinimo“ pakeitimo“. Duomenys pateikti skaičiuojant personalo ir gyventojų, pagal negalios pobūdį, santykį 2014-12-31 ir 2015-12-31 dienai.

### Globos namų padalinuose dirbančių darbuotojų skaičius procentais



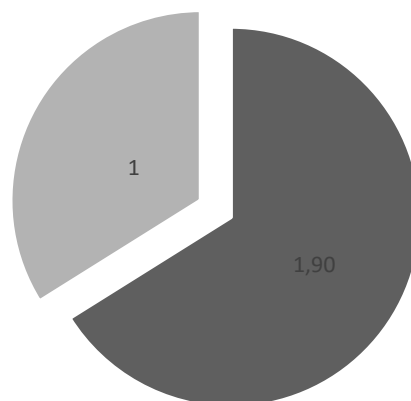
2013 m. gruodžio 31 d. duomenimis darbuotojų, tiesiogiai teikiančių ilgalaikės socialinės globos paslaugas, ir gyventojų santykis (maksimali reikšmė) – 1:1,93, o 2015 m. gruodžio 31 d. duomenimis darbuotojų, tiesiogiai teikiančių ilgalaikės socialinės globos paslaugas, ir gyventojų santykis nepasikeitė lyginant su 2014 m. gruodžio 31 d. duomenimis ir yra 1:1,90.

Gyventojų ir tiesiogiai su gyventojais dirbančių darbuotojų santykis 2013 m.



■ Gyventojas ■ Darbuotojas

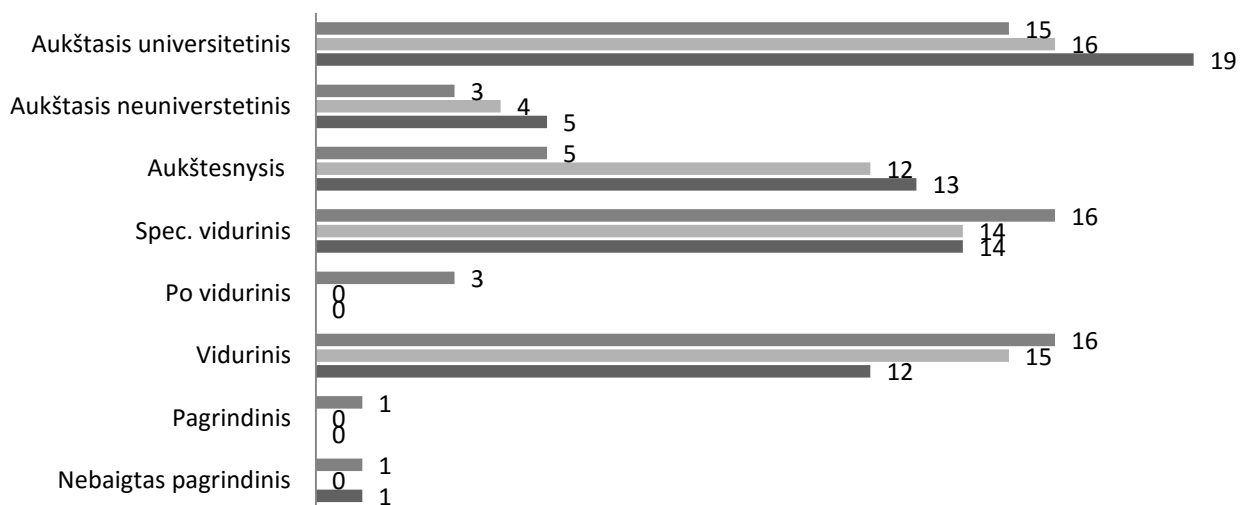
Gyventojų ir tiesiogiai su gyventojais dirbančių darbuotojų santykis 2015 m.



■ Gyventojas ■ Darbuotojas

## Globos namų darbuotojų išsilavinimas

■ 2015 m. ■ 2014 m. ■ 2013 m.



Globos namų darbuotojų išsilavinimas pagal Globos namų struktūrinius darbo padalinius:

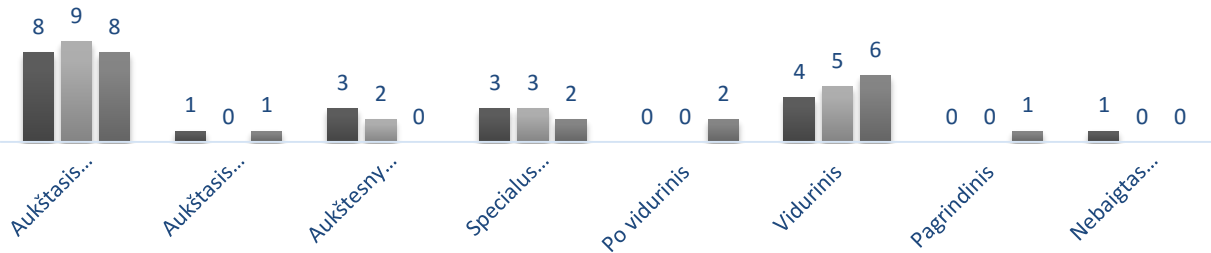
### Administracija

■ 2013 m. ■ 2014 m. ■ 2015 m.



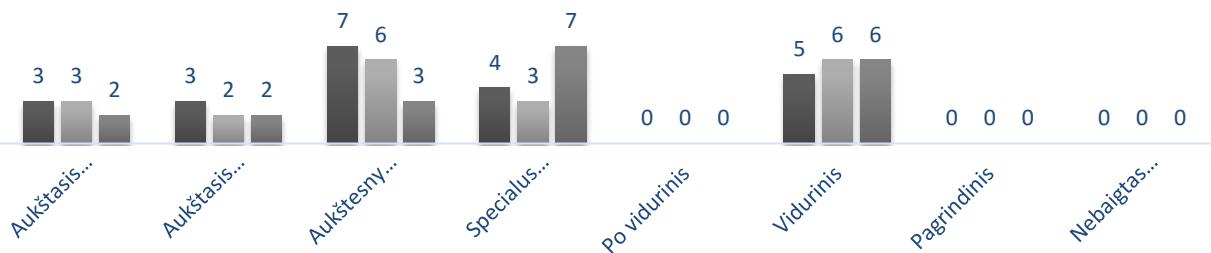
### Socialinio darbo padalinys

■ 2013 m. ■ 2014 m. ■ 2015 m.

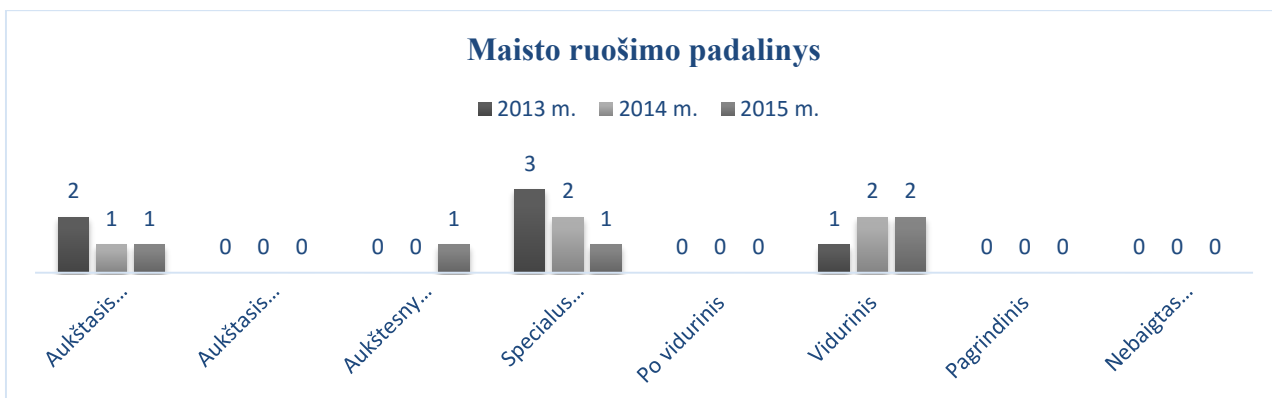
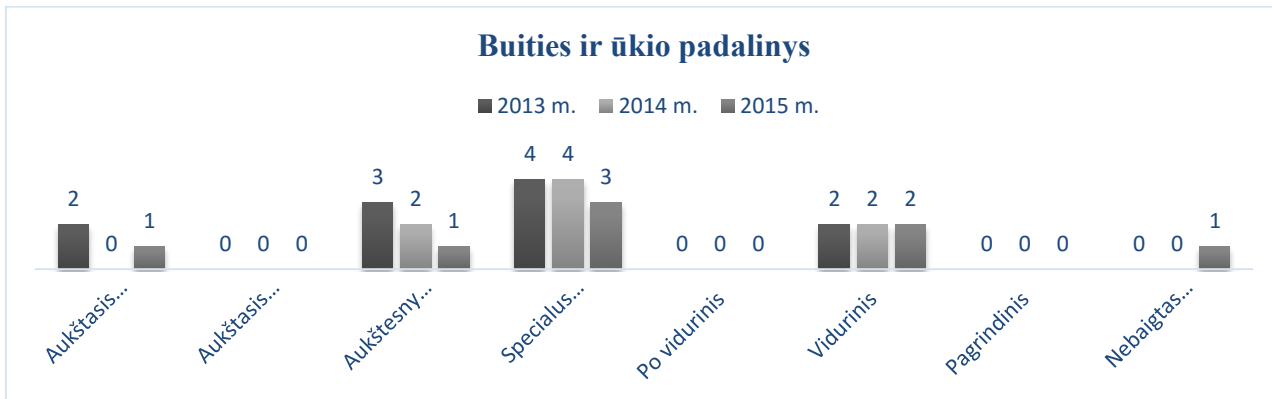


### Medicinos padalinys

■ 2013 m. ■ 2014 m. ■ 2015 m.







Įstaigos direktoriui yra suteikta socialinio darbuotojo eksperto kvalifikacinė kategorija, o trims socialiniams darbuotojams, vadovaujantis Lietuvos Respublikos Socialinės apsaugos ir darbo ministro patvirtinta socialinių darbuotojų ir socialinių darbuotojų padėjėjų profesinės kvalifikacijos kėlimo tvarkos bei socialinių darbuotojų atestacijos tvarkos aprašo nuostatomis, yra suteikta vyresniojo socialinio darbuotojo kvalifikacinė kategorija, vienam socialiniam darbuotojui nėra suteikta kvalifikacinė kategorija.

Seminaruose, konferencijose, kvalifikacijos kėlimo kursuose, supervizijose per 2015 metus dalyvavo 42 darbuotojai.

Visi darbuotojai, pagal atliekamą darbo pobūdį ir globos namų direktoriaus patvirtintą tvarką, yra aprūpinami asmeninėmis apsaugos priemonėmis (specialioji apranga, įvairios pirštinės, nugaros juostos, riešės ir kt.) ir yra suteikiamos specialiosios darbo (slaugai, priežiūrai, reabilitacijai, kineziterapijai, masažui, sveikatos priežiūrai, aplinkos ir pastato priežiūrai) priemonės.

2015 metais visiems įstaigos darbuotojams vykdyti pirmos pagalbos ir higienos įgūdžių mokymai, darbuotojų saugos ir sveikatos mokymai.

## II. VYKDYTA VEIKLA IR PASIEKTI REZULTATAI

### 2.1. Tarpinstitucinių programų ir kitų projektų įgyvendinimas

Vadovaujantis Lietuvos Respublikos Socialinės apsaugos ir darbo ministro patvirtintų Aktyvios darbo rinkos politikos priemonių įgyvendinimo sąlygų ir tvarkos aprašo nuostatomis, Klaipėdos

miesto savivaldybės tarybos sprendimu patvirtinta viešųjų darbų programa, Klaipėdos miesto savivaldybės administracijos direktoriaus įsakymu patvirtintu leidimu organizuoti viešuosius darbus ir lėšų skyrimu ir Klaipėdos teritorinės darbo biržos direktoriaus įsakymu dėl viešųjų darbų organizavimo įstaiga, pagal viešųjų darbų įgyvendinimo ir finansavimo sutartį, pasirašyta tarp įstaigos, Klaipėdos teritorinės darbo biržos ir Klaipėdos miesto savivaldybės administracijos, dalyvauja viešųjų darbų programoje.

Įstaiga dalyvauja ir Klaipėdos apygardos probacijos tarnybos probacijos skyriaus vykdomoje programoje priimant atlikti viešųjų darbų asmenis padariusius smulkius nusižengimus.

## 2.2. Patvirtintų asignavimų panaudojimas

Įstaigos pajamas (lėšos):

Skirtos lėšos	2012 m.*	2013 m.*	2014 m.*	2015 m.**
VB	348,1	314,5	314,2	94,6
SB	727,9	778,8	955,8	284,4
SP	952,9	851,5	926,4	285,6
Paramos (labdaros)	10,7	12,4	6,5	2,2
Kitos lėšos	53,0	52,7	6,9	13,8
Pajamos už prekes ir paslaugas	-	-	-	0,025
ES lėšos	212,7	-	-	-
VB lėšos (projektui ir kt.)	113,1	30,4	51,8	-
Viso:	2418,4	2040,3	2261,6	680,6

\*Sumos nurodytos litais.

\*\* Sumos nurodytos eurais.

## 2.3. Gyventojų charakteristika

Klaipėdos miesto savivaldybės administracijos direktoriaus 2011 m. gegužės 4 d. įsakymu Nr. AD1-842 „Dėl planinio vietų skaičiaus biudžetinėje įstaigoje Klaipėdos miesto globos namuose patvirtinimo“ globos namuose patvirtintos 82 planinės vietos.

2015 m. pabaigoje gyveno 82 gyventojai kuriems yra teikiamos ilgalaikės socialinės globos paslaugos ir 1 gyventojas kuriam teikiamos trumpalaikės socialinės globos paslaugos. 54 moterys ir 28 vyrai, 59 lietuviai ir 29 kitataučiai. Jauniausiam gyventojui yra 37 metai, vyriausiam - 99 metai.

Iš globos namų pasibaigus ilgalaikės socialinės globos paslaugų teikimui išvyko 11 gyventojų, iš jų 11 gyventojų mirė, 1 gyventojas, pasibaigus trumpalaikės socialinės globos paslaugų teikimo terminui, išvyko į kitą socialinės globos įstaigą.

Iš 82 gyventojų, gyvenusių ataskaitinio laikotarpio pabaigoje, 9 (2014 metais -15) gyventojai yra vieniši (neturintys vaikų ir artimųjų arba jų nelankomi).

Lentelėje pateikiamas gyventojų, gaunančių arba gavusių ilgalaikę arba trumpalaikę socialinę globą, skaičius per 2015 metus pagal amžiaus grupes, lytį ir negalios pobūdį:

Rodiklio pavadinimas	Amžius, metais									Iš viso
	iki 30	30-49	50–59	60–64	65–69	70–74	75–79	80–84	85 ir vyresni	
Gyventojų skaičius	-	7	5	5	6	5	16	16	35	95
moterys	-	-	2	2	2	4	12	14	27	63
vyrų	-	7	3	3	4	1	4	2	8	32
senyvo amžiaus	-	-	-	-	-	-	5	6	13	24
su fizine negalia	-	2	2	4	3	1	8	5	4	29
su proto arba psichine negalia	-	-	1	1	1	2	-	-	5	10
su sunkia negalia	-	5	2	-	2	2	3	4	14	32
Viso suteikta/teikiama ilgalaikė socialinė globa	93									
Viso suteikta/teikiama trumpalaikė socialinė globa	2*									
Viso senyvo amžiaus asmenys	78									
Viso suaugę asmenys su negalia	17									

\*Trumpalaikė globa buvo suteikta dviem asmenims, vienam asmeniui 176 dienos, kitam asmeniui 102 dienos. Bendras suteiktų trumpalaikės globos dienų skaičius yra 278 dienos.

#### 2.4. Teikiamų paslaugų vienam paslaugų gavėjui kaštų ekonominis įvertinimas:

	2012 metai*	2013 metai*	2014 metai*	2015 metai**
Panaudoti asignavimai įstaigos išlaikymui	2 086 303	1 957 200	2 201 700	680 654
Faktinis lovadienių skaičius	28538	28523	28644	29264
Faktinis gyventojų skaičius	77,97	77,21	78,48	80,18
Faktinis vieno gyventojų per 1 dieną išlaikymas	73,11	69,45	76,86	23,26
Faktinis vieno gyventojų per 1 mėnesį išlaikymas	2222,43	2112,42	2337,86	707,42

\*Sumos nurodytos litais.

\*\* Sumos nurodytos eurais.

#### 2.5. Ilgalaikių socialinės globos paslaugų teikimas

Gyventojams teikiamos šios bazinės paslaugos: apgyvendinimo, būsto, maitinimo, buitinės ir asmens higienos, socialinio darbo, bendravimo ir konsultavimo, laisvalaikio organizavimo, sveikatos priežiūros paslaugos (slauga, fizinė medicina ir rehabilitacija, masažas).

##### 2.5.1. Paslaugų paskyrimas ir asmens apgyvendinimas:

Asmuo atitinkantis atrankos (tinkamumo) gyventi globos namuose kriterijus yra įtraukiamas į eilę apsigyventi globos namuose. Asmuo turi teisę pasirinkti socialinės globos namus ir jam ar artimiesiems giminaičiams pageidaujant ir suderinus su globos namų administracija sudaromos

sąlygos apsilankyti globos namuose prieš pradėdant asmeniui teikti socialinę globą. Asmeniui ar artimiesiems gimineičiams įstaigos vadovas ar jo paskirtas asmuo informuoja apie gyvenimo sąlygas, teikiamas paslaugas, personalą, mokėjimo sąlygas ir kitą juos dominančią informaciją. Per 2015 metus buvo gauta 40 prašymų apsigyventi Klaipėdos miesto globos namuose.

Metai	Gauti prašymai	Patenkinta	Nepatenkinta (laukiančiųjų eilėje)	Faktinis vietų (lovų) skaičius*	Normatyvai LR SADM 2007-07-04 Nr. A1-185
2009	35	12	23	80	183 vietos
2010	27	20	47	80	182 vietos
2011	42	22	36	82	177 vietos
2012	41	15	40	82	160 vietų
2013	44	15 <sup>1</sup>	50	82	158 vietos
2014	60	20 <sup>2</sup>	61	82	157 vietos
2015	40	13 <sup>3</sup>	47	82	265 vietos**

\*Faktinis lovų skaičius skirtas senyvo amžiaus asmenims ir suaugusiems asmenims su negalia.

\*\* Nurodytas vietų skaičius kuris turi būti skirtas senyvo amžiaus asmenims ir suaugusiems asmenims bendrai. Senyvo amžiaus asmenims 10 vietų/10000 gyventojų, suaugusiems asmenims su negalia 7 vietos/10000 gyventojų. Duomenys pateikti iš Lietuvos statistikos departamento:

<http://osp.stat.gov.lt/web/guest/statistiniu-rodikliu-analize?portletFormName=visualization&hash=302b354f-8511-4993-aeb6-b03fc86c6d3f>

1 Iš to skaičiaus 1 (vienam) asmeniui skirta trumpalaikė socialinė globa.

2 Iš to skaičiaus 3 (trims) asmenims skirta trumpalaikė socialinė globa.

3 Iš to skaičiaus 2 (dviems) asmenims skirta trumpalaikė socialinė globa.

Į globos namus ilgalaikiai socialinei globai per 2015 atvyko 11 asmenų.

Rodiklio pavadinimas	Žmonių skaičius
Atvyko per metus	11
Iš jų atvyko iš savų ar giminių, globėjų namų	5
Iš jų atvyko iš ligoninės	3
Iš jų atvyko iš kitų globos namų	2
Iš jų atvyko iš kitur (nakvynės namai)	1

Asmuo į globos namus atvyksta turėdamas Klaipėdos miesto savivaldybės administracijos siuntimą, asmens tapatybę patvirtinančius ir kitus dokumentus. Prieš pasirašant sutartį asmuo yra supažindinamas su gyventojų vidaus tvarkos taisyklėmis. Socialinė globa asmeniui teikiama pagal asmens ir globos namų pasirašyta dvišalę sutartį, kurioje numatomos socialinės globos teikimo sąlygos, abiejų šalių teisės, pareigos, mokėjimo sąlygos, atsakomybė ir kitos sąlygos.

### 2.5.2. Būstas ir aplinka:

Globos namai yra įsikūrę Žvejybos uosto rajone Klaipėdos mieste todėl yra nesunkiai pasiekiami visuomeniniu transportu, o tai sudaro galimybes globos namų gyventojui dalyvauti miesto gyvenime. Globos namų teritorijos, bendro naudojimo patalpos, gyvenamieji kambariai atitinka technines, sanitarines-higienines, darbų ir priešgaisrinės (atliktas dalinis gaisrinės saugos sistemos atnaujinimas) saugos normas ir reikalavimus.

Globos namuose yra įrengta 12 vienviečių kambarių, iš jų 3 kambariai su atskiru sanitariniu mazgu (mokami), 18 dviviečių kambarių, 11 triviečių kambarių ir 1 keturvietis kambarys, kineziterapijos salė, masažo, procedūrinis, gydytojo kabinetai, koplyčia, užimtumo kambarys, biblioteka, valgomasis, 3 virtuvėlės, 2 rūkymo vietos.

Vienam gyventojui tenka 26,10 m<sup>2</sup> bendro naudingo ploto arba 13,83 m<sup>2</sup> pagalbinio naudingo ir miegamojo ploto – 7,71 m<sup>2</sup>. Vadovaujantis Lietuvos higienos normos HN 125:2011 „Suaugusių asmenų stacionarios socialinės globos įstaigos: bendrieji sveikatos saugos reikalavimai“ reikalavimais, minimalus plotas vienam paslaugų gavėjui gyvenamojoje patalpoje turi būti ne mažesnis kaip 5 m<sup>2</sup>.

Bendras plotas	Naudingas plotas	Gyvenamų ir administracinių patalpų plotas	Pagalbinis naudingas plotas	Gyventojų gyvenamųjų (miegamų) vietų plotas	Gyvenamųjų (miegamų) kambarių plotas 1 žmogui	Pagalbinis naudingas plotas 1 žmogui
2186,58 m <sup>2</sup>	2139,98 m <sup>2</sup>	1005,88 m <sup>2</sup>	1134,10 m <sup>2</sup>	632,22 m <sup>2</sup>	7,71 m <sup>2</sup>	13,83 m <sup>2</sup>

Gyventojų kambariai ir patalpos aprūpintos pagrindiniais baldais. Esant galimybei ir gyventojui pageidaujant derinami gyventojų atsivežami baldai su jau esančiais. 2015 metais naujai įrengta gyventojams skirta virtuvėlė.

Kiekvienam gyventojui siekiama sudaryti jam patogias gyvenimo sąlygas jas pritaikant prie gyventojų psichinių ir fizinių galimybių. Šiuo metu funkcinėmis slaugos lovomis naudojasi 38 gyventojai, 20 iš jų su kintamojo slėgio antipraguliniiais čiužiniais, o įvairiomis pagalbinėmis techninėmis priemonėmis (vežimėliai, vaikštytės, lazdos ir pan.) 73 gyventojai.

Kiekviename kambaryje yra vietinis telefono ryšys, kabelinės televizijos įvadas, kiekvienam gyventojui prie lovos sumontuota, 2015 metais personalo iškvietimo sistema buvo pakeista, belaidė personalo iškvietimo sistema. Bendro naudojimo patalpoje įrengtas taksofonas, užimtumo kambaryje įrengtos trys kompiuterinės darbo vietos su internetine prieiga ir vaizdo transliavimo įranga. Gyventojų naudojimui virtuvėlėse pajungtos automatinės skalbimo mašinos, iš viso globos namuose gyventojų naudojimui pajungtos 3 automatinės skalbimo mašinos, pastatyta lyginimo lenta, džiovyklė, asmeninių drabužių lyginimui skirtas lygintuvas, asmeninių patalpų priežiūrai skirta valymo įranga ir priemonės. Globos namų virtuvėlėse pastatyti bendro naudojimo šaldytuvai, įrengtos elektrinės orkaitės, skirti naudojimui elektriniai virdukliai, indai ir kt. smulki įranga bei priemonės.

Papildomai, artimiausioje aplinkoje, įrengti užvažiavimo ir nuvažiavimo keliai neįgaliesiems, įrengti du liftai.

Prie įėjimų įrengta silpnai matantiems arba akliems asmenims pritaikyta grindų danga, vidaus patalpose pažymėtos t.y. išryškintos laiptų pakopos, tiek lauko, tiek vidaus patalpų laiptų pakopų pakraščiai padengti nuo slydimo apsaugančia medžiaga, ryškia spalva perdažyti lauko turėklai.

Nuo 2015 m. liepos 10 d. Klaipėdos miesto savivaldybės tarybos sprendimu Nr. T2-165 panaikinti mokesčiai už vienviečius kambarius, naudojimas šaldytuvu ar televizoriumi.

### **2.5.3. Maitinimas:**

2015 metais maitinimo kaina – 3,19 Eur. Globos namų gyventojai maitinami 4 kartus dienoje. Dietinis maitinimas (diabetikams) ruošiamas 5 kartus per dieną. Atsižvelgiant į gyventojų sveikatos būklę ir gydytojo rekomendaciją, vykdomas bendras, dietinis maitinimas diabetikams ir koreguojantis dietinis maitinimas. Įvertintos gyventojų rijimo ir kramtymo funkcijos, maistas ruošiamas, maltas, trintas ir yra subalansuotas pagal medžiagų apykaitos sutrikimus ir organizmo maistinių medžiagų poreikį.

Dietistas sudaro 14 dienų perspektyvinį valgiaraštį. Gyventojams yra sudarytos sąlygos savo maisto produktus laikyti buitiniuose šaldytuvuose, kambariuose už papildomą mokestį ar virtuvėlėje. Kiekvienam gyventojui yra sudaryta galimybė įrengtose virtuvėlėse (elektrinės viryklės, šaldytuvai, elektriniai virduliai, kriauklė ir virtuvės baldai) pačiam papildomai gamintis maistą ar išgerti kavos ar arbatos.

2015 metais gyventojų požiūriui išaiškinti apie maitinimo organizavimą ir gaminamus patiekalus buvo atlikta anketinė apklausa. Remiantis gyventojų atsakymais buvo sudaromi pavyzdiniai valgiaraščiai.

Maisto ruošimo padalinyje nuolat vykdoma higieninė kontrolė, atliekamas padalinio vidaus auditas, periodiškai atliekama virtuvės įrenginių profilaktinė patikra, valgyklos salėje papildomai įrengta plautuvė rankų plovimui.

### **2.5.4. Buitis ir asmens higiena:**

Gyventojai aprūpinami buitinėmis ir asmens higienos priemonėmis pagal numatytas, įstaigos biudžete, lėšas ir nustatytą tvarką. Asmens higienos paslaugos (maudymas, rūbų, patalynės skalbimas, lyginimas, taisymas) teikiamos pagal nustatytą tvarką ir sudarytą grafiką. Ypatinga reikšmė yra teikiama tiek aplinkos, tiek higieninės švaros palaikymui.

Savarankiški gyventojai maudosi pagal savo poreikį, o gyventojai turintys sunkią negalią arba dėl funkcinų sutrikimų negalintys savarankiškai maudytis maudomi vieną kartą savaitėje pagal sudarytą gyventojų maudymosi grafiką. Yra teikiamos kirpėjos paslaugos (sudarytos bendradarbiavimo sutartys): kerpami plaukai, skutamos barzdos.

Globos namų gyvenamieji kambariai ir bendro naudojimo patalpos valomos drėgnu būdu naudojant dezinfekcines medžiagas vieną kartą per dieną, o esant reikalui ir kelis kartus per dieną. Globos

namuose dirba keturios valytojos kurios kiekviena valo po 482,17 m<sup>2</sup>. Savarankiškai gyventojai skatinami patys tvarkyti savo kambarius (asmeninių patalpų priežiūrai skirta valymo įranga ir priemonės yra buities kambaryje). Patalpos vėdinamos pagal poreikį.

Globos namų skalbykloje gyventojų rūbai skalbiami, lyginami, atliekamas smulkus rūbų remontas. Pagal sudarytą grafiką keičiama gyventojų lovos patalynė. Slaugomiems arba gyventojams su sunkia negalia patalynė keičiama pagal poreikį. Lovos patalynė, rankšluosčiai sutartiniais pagrindais skalbiami įmonėje teikiančioje skalbimo paslaugas.

Patalynės įsigijimui yra numatytas finansinis normatyvas metams – 13,03 Eur.

Gyventojai aprūpinami minkštu inventoriumi, pagal poreikį ir galimybes aprūpinami rudeniniais ir žieminiiais drabužiais, batais ar ortopedinėmis šlepetėmis.

Gyventojai yra aprūpinami tualetiniu popieriumi, tualetiniu muilu, šampūnu, dušo prausikliu ir dantų pasta. Gyventojus su sunkia negalia prižiūrima naudodami vienkartinės sauskelnės ir įklotus, efektyvias odos priežiūros priemones, kremais, putomis.

#### **2.5.5. Socialinis darbas:**

Pagrindinis socialinio darbo padalinio darbuotojų tikslas yra sėkminga naujai atvykusių gyventojų adaptacija naujoje aplinkoje. Stengiamasi sudaryti kuo artimesnę namų aplinką, siūloma atsivežti savo asmeninius daiktus, paveikslus, baldus ir kitus jam namus primenančius relikvus. Siekiame, kad gyventojui būtų tinkamos gyvenimo sąlygos, galimybę tenkinti biologinius, psichologinius ir socialinius poreikius, visavertę senatvę ir žmogaus orumą nežeminančias gyvenimo sąlygas. Skatiname gyventojus kiek galima pasirūpinti tiek savimi, tiek kitais globos namų gyventojais. Kuo tikslesnis gyventojų įvertinimas, atsižvelgiant į asmens individualias savybes bei ypatumus, susijusius su sveikatos būseną, amžiumi, kalba, religija tuo sklandesnė vyksta gyventojų adaptacija globos namuose.

Daug dėmesio skiriamas naujai atvykusių gyventojų adaptacijai. 2015 m. į globos namus gyventojai atvyko 13 gyventojai, iš jų 2 gyventojai trumpalaikiai socialinei globai: 5 iš savo ar artimųjų namų, 2 - iš kitų globos namų, 1 iš nakvynės namų ir 5 gyventojai iš palaikomojo gydymo ir slaugos ligoninės, (2 iš jų trumpalaikiai socialinei globai). Pagal sveikatos būklę: 7 - gyventojai su nustatytais specialiais slaugos poreikiais (2 iš jų trumpalaikiai socialinei globai), 3 - pensijinio amžiaus ir 3 - gyventojai su nustatytais specialiais nuolatinės priežiūros (pagalbos) poreikiais.

Atvykus naujam gyventojui yra sutikrinami pateikti dokumentai, surenkama informacija apie atvykusi, artimųjų kontaktai ir surašomi atsivežti asmeniniai daiktai, rūbai, kompensacinė technika (jei naudoja) ir palydimas į paruošta kambarį, supažindinamas su kambario kaimynais.

Socialinis darbuotojas, atvykusi gyventoją supažindina su globos namų aplinka, teikiamomis paslaugomis. Palydi iki procedūrų, gydytojo, psichologo, kineziterapijos, užimtumo kabinetų, virtuvėlės, koplyčios, valgomojo ir parodo kitas patalpas. Atvykęs gyventojas yra supažindinamas su globos namų gyventojų vidaus tvarkos taisyklėmis ir pasirašoma sutartis dėl asmens

apgyvendinimo globos namuose. Surinkta išsami pirmine informacija labai svarbi, kad adaptacijos periodu būtų galima kuo sėkmingiau naują gyventoją įtraukti į bendruomenės gyvenimą. Įvertinama gyventojų būseną, išklausiama paties gyventojų ir jų artimųjų pageidavimai, nustatomas kokios paslaugos pradžioje jam būtiniausios, kokiomis veiklomis jis užsiimdavo iki atvykstant į globos namus ir sudaromos galimybės toliau tęsti pageidauja veiklą, jei tai neprieštaruja vidaus tvarkos taisyklėms ar žmogiškumo normoms.

Globos namų specialistų komanda, dalyvaujanti paslaugų poreikių nustatyme, atsižvelgdama į pagrįstus gyventojų bei jų artimųjų norus, pasiūlymus ir įvertinus paslaugų poreikį yra sudaromas individualus socialinės globos planas į kurį perkeliama tik tos sritis kurioms turi būti teikiama pagalba. Individualus socialinės globos planas sudaromas kiekvienam globos namų gyventojui, peržiūrimas po puses metų, pasikeitus gyventojų būklei ar esant kitiems pokyčiams ISGP koreguojamas nedelsiant. Visa informacija atspindi individualiame socialinės globos plane, kurį vėliau pildo socialinis darbuotojas. Tiek teikiant socialines paslaugas, tiek sudarant individualų socialinės globos planą darbas yra grindžiamas komandiniu darbo principu. Gyventojų savarankiškumo palaikymas yra vienas iš svarbiausių uždavinių, todėl sudarant individualų socialinės globos planą numatomi visi veiksmai gyventojų aktyvumui skatinti ir palaikyti.

Gyventojai yra skatinami savarankiškai tvarkyti savo turtinius, finansinius ir kitus asmeninius reikalus. Jei gyventojas negali tuo pasirūpinti dėl pablogėjusios savo sveikatos siūloma, kad tuo pasirūpintų artimieji ar įgaliotas socialinis darbuotojas, bet visa tai turi būti patvirtinta notaro.

Socialiniai darbuotojai palaiko glaudžius ryšius su gyventojų artimaisiais, padeda gyventojams atkurti prarastus socialinius ryšius su artimaisiais. Globos namuose vienišų, artimųjų neturintys arba yra nelankomi per ataskaitinį laikotarpį buvo 9 gyventojai, tačiau socialiniai darbuotojai stengiasi išnaudoja visas priemones, kad tik gyventojams padėtų surasti gimines ar artimuosius. Gyventojai dažniausiai ryšius su artimaisiais palaiko bendraudami telefonu, aplankydami, tačiau socialiniams darbuotojams tenka rašyti laiškus, atvirlaiškius ne tik lietuvių bet ir rusų kalba, naudojamos ir šiuolaikiškos technologijos: internetas, elektroninis paštas, skipas.

Per ataskaitinį laikotarpį buvo suorganizuojami 4 bendri gyventojų susirinkimai su darbuotojais ir padalinių vadovais, visi gyventojai turi galimybę ne tik išsakyti savo nuomonę žodžiu bet raštu, kelti problemas, teikti siūlymus ir pageidavimus, bet kokiu jam rūpimu klausimu. Globos namuose įkurta Globos namų taryba, kurią sudaro ne tik gyventojai, darbuotojai bet ir gyventojų artimieji, bendruomenės nariai, visuomeninių organizacijų atstovai. Globos namų taryba organizavo du susirinkimus per ataskaitinį laikotarpį.

Socialiniai darbuotojai esant reikalui palydi gyventojus į gydymo įstaigas, lanko ligoninėje gulintčius, tokių vizitų per metus buvo 45. Gyventoją hospitalizavus į gydymo įstaigą, socialinis darbuotojas nedelsiant informuoja gimines ar artimuosius apie esamą situaciją.

Sunkiai vaikščančių ar slaugomų gyventojų pageidavimu socialiniai darbuotojai eina du kartus per



savaite apipirkti į parduotuvę, vaistinę.

Psichologė nuolat bendravo su gyventojais, sukūrė rizikos grupę, kuriems reikalinga psichologinė pagalba ir palaikymas. Veda grupinius užsiėmimus kognityvinių funkcijų palaikymui, stimuliavimui. Per ataskaitinį laikotarpį labai sumažėjo gyventojų tarpusavio konfliktų, piknaudžiavimo alkoholiniais gėrimais, vidaus tvarkos taisyklių pažeidimų. Psichologė organizavo teorinius ir praktinius užsiėmimus darbuotojams tarpusavio bendravimo, savęs stiprinimo ir emocijų valdymą klausimais. Po mokymų pagerėjo darbuotojų tarpusavio bendravimas, pradėjo atpažinti privalumus ir trukdžius darbinių santykių kūrimo procese.

Socialiniame padalinyje tiesiogiai su gyventojais dirba 3 socialiniai darbuotojai iš jų: 2 darbuotojai turi vyr. socialinio darbuotojo kvalifikaciją, 1 socialinio darbuotojo kvalifikaciją, vienas užimtumo specialistas, psichologas ir 14 soc. darbuotojų padėjėjų. Socialiniai darbuotojai, psichologas ir užimtumo specialistas kėlė profesinę kvalifikaciją dalyvaudami seminaruose, konferencijose, supervizijoje, visi yra išklause daugiau kaip po 16 mokymo valandų. Du socialinių darbuotojų padėjėjai neatestuoti, nes yra pradėję naujai dirbti ir bus atestuojami kaip numatyta atestavimo tvarkos taisyklėse, kiti soc. darbuotojų padėjėjai atestuoti ir dirbti gali.

Šv. Brunono Kverfurtiečio parapijos vienuolis, Stačiatikių bažnyčios kunigas kartą per mėnesį aukojo šventas mišias globos namų koplytėlėje, lankė gulinčius, negalinčius dalyvauti šv. Mišiose, dalyvavo globos namuose organizuojamose šventiniuose renginiuose, palydi anapilin išeinantį gyventoją. Per ataskaitinį laikotarpį anapilin palydėjome 11 gyventojų, 1 gyventoja išvyko į kitus globos namus pasibaigus trumpalaikiai globai. Mirus gyventojui, socialiniai darbuotojai informuoja artimuosius, esant reikalui suteikė visokeriopą pagalbą o jų nesant organizuoja gyventojų palaidojimą. Soc. darbuotojai, kartu su globos namų tarybos nariais ir gyventojais važiavo palydėti mirusįjį į paskutinę kelionę.

Socialinio padalinio personalas skatina gyventojus pasirūpinti tiek savimi, tiek kitais šalia esančias, atsižvelgiant į sveikatos būklę. Gyventojai skatinami kuo aktyviau įsitraukti į kasdienį globos namų gyvenimą, kviesdami gyventojus budėti priėmimo kambaryje, tvarkyti gyvenamą aplinką ir teritoriją. Dalyvauti ne tik kaip stebėtoju organizuojamuose renginiuose bet būti ir aktyviu dalyviu siekiama, kad gyventojas suprastu ir pajautu, kad jie yra šių namų šeiminkai.

#### **2.5.6. Laisvalaikis ir užimtumas:**

Laisvalaikio ir užimtumo veiklos darbas buvo organizuojamas keliomis kryptimis. Vyko darbas individualiai ir grupėse. Taikant užimtumo, darbo, meno terapijos ir socialinės reabilitacijos metodus. Skatinome gyventojus, turinčius sutrikimų ar negalių, bendraujant, klausantis muzikos, piešiant, užsiiminėjant rankdarbiais lavinti smulkiąją motoriką. Sudarydami galimybes asmenybės tobulėjimui, savo vertės pajutimui, skatinome pasitikėjimą savimi. Globos namų gyventojams sudarytos sąlygos kambariuose klausytis radijo, kambariuose arba bendro naudojimo erdvėse žiūrėti televizijos programas, įrengta kompiuterinė darbo vieta su internetine prieiga, prenumeruojai

gyventojų poreikius atitinkantys spaudiniai. Dalis gyventojų turinčių sunkią fizinę negalią ir negalintys patys judėti neįgaliojo vežimėlyje, buvo lydimi socialinių darbuotojų prie jūros, apžiūrėti pasipuošusio miesto šventėms (Jūros šventei, Kalėdoms). Šiam tikslui įgyvendinti puikiai padeda socialinis taksi ar socialinės paslaugos centro automobilis su keltuvu. Gausybė organizuojamų renginių bei kultūrinės veiklos įvairumas neleidžia gyventojams liūdėti ar pasijusti nuošaly nuo visuomenės. Buvo suorganizuotos 22 išvykos globos namų gyventojams į įvairius koncertus, cirką, zoologijos sodą, duonos kombinatą ir kitas lankytinas vietas. Gyventojai dalyvavo edukaciniame programoje su delfiniais jūrų muziejuje - delfinariume. Kiekvieną mėnesį gyventojams buvo organizuojami įvairūs renginiai, šventėme kalendorines šventes, gyventojų gimtadienio šventes, priėmėme kolektyvus iš įvairių institucijų su meninėmis programomis. Socialiniai darbuotojai ne tik oranizavo renginius globos namuose, tačiau lydėjo gyventojus ir mieste vykstančius renginius. Dalyvavome poeto J. Marčinkevičiaus skaitovų konkurse, mūsų gyventoja net laimėjo prizą už padeklamuos poeto eiles. Minėdami Senjorų metus organizavome „Proto mūšio“ konkursą tarp globos namų gyventojų, taip pat dalyvavome ir miesto mastu organizuotame konkurse, ten sekėsi kukliau. Kasdieninio gyvenimo ar išvykos buvo fiksuojamos fotografų profesionalų, kurie po to suorganizavo foto nuotraukų parodą su kuria planuojama apkeliauti ne tik mieste bet ir už jo ribų. Inicijavome suoliuko pastatymą M. Mažvydo suoliukų alėjoje, dalyvavome atidarymo ceremonijoje.

Stipresnės sveikatos gyventojai kas rytą dalyvavo mankštos užsiėmimuose. Norintys dainuoti renkasi vieną kartą per savaitę muzikos terapijos užsiėmimuose. Išgirdusios apie inicijuotą Aleksandro Gridino labdaros fondo socialinę kojinių mezgimo akciją „ Sušildykime vieni kitus“, šešios globos namų gyventojos labai greitai suregavo ir ėmėsi darbų, per pusantrą mėnesio numezgė net 45 poras kojinaičių.

Globos namų gyventojai aktyviai dalyvauja oranizuojamuose, stalo žaidimuose, aktyvesni sportiniuose renginiuose ne tik globos namuose bet ir miesto sporto šventėje.

#### **2.5.7. Sveikatos priežiūra:**

Slaugos tikslas - padėti žmogui eiti sveikatos stiprinimo keliu, mokant jį ir padedant jam prisitaikyti prie aplinkos.

Sistemizuojant ir gerinant sveikatos priežiūros paslaugų teikimą globos namų direktoriaus 2011-03-07 įsakymu Nr. 16-V „Dėl asmens sveikatos priežiūros paslaugų kokybės procedūrų ir kitų dokumentų patvirtinimo“ patvirtinta sveikatos priežiūros paslaugų kokybės politika ir procedūriniai dokumentai bei tvarkos.

Medicinos padalinyje dirba medicinos padalinio vadovas, šeimos gydytojas, bendrosios praktikos slaugytojos, dietistė, masažuotoja ir fizinės medicinos ir reabilitacijos slaugytoja ir bendrosios praktikos slaugytojo padėjėjai.

Bendrosios praktikos slaugytojos nuolat dalyvauja kvalifikacijos kėlimo kursuose kuriuose tobulina

savo žinias apie teikiamas medicininės paslaugas globos namų gyventojams. Dalyvauja sudarant globos namų gyventojų individualų socialinės globos planą, sudaro ir pildo medicininę globos namų gyventojų bylą (slaugos istoriją) bei dalyvauja bendruose Globos namų susirinkimuose.

Gyventojai pagal šeimos gydytojo išrašytus receptus aprūpinami medikamentais, taip pat kompensacine technika ir slaugos priemonėmis. Globos namuose atliekami šlapimo, kraujo (hemoglobino), gliukozės kiekio kraujyje tyrimai, atliekama elektrokardiograma. Slaugytojos dirba kartu su šeimos gydytoju. Atlieka gydytojo paskirtas procedūras: stato infuzines sistemas, daro injekcijas į raumenis ir kt., paskirsto vaistus ir prižiūri jų vartojimą. Slaugytojos perriša žaizdas, lašina lašus į akis, ausis, stato klizmas, reikalui esant vykdo maitinimą per zondą, matuoja AKS, temperatūrą, seka kompensuojamų vaistų receptus, užpildo asmens ambulatorinio gydymo apskaitos kortelę, pildo gyventojų registravimo žurnalą. Per 2015 metus stacionare gydėsi 32 gyventojai (2014 m. – 33 gyventojai, 2013 m. – 54 gyventojai). Pagal šeimos gydytojo siuntimus gyventojai pas kitus specialistus konsultavosi 135 kartus (2014 m. – 182 kartus, 2013 m. – 175 kartus).

Atliekamas nugaros, pečių juostos, rankų, juosmens srities, kojų, galvos ir vibracinio masažo procedūros. Kineziterapijos kabinete ir salėje nuolat vykdomi mankštos ir reabilitacijos užsiėmimai. Nevaikštantiems gyventojams mankštos pratimai atliekami kambariuose. Vaikštantiems gyventojams pagal Kneipp metodiką, globos namų teritorijoje, įrengtas sveikatingumo takas.

Bendrosios praktikos slaugytojos dirba su analizatoriais. Gyventojams per 2015 metus šlapimo analizatoriumi „Urit 30“ buvo atlikta 30 tyrimų. Hemoglobino analizatoriumi „HEMOCUE HB“ – atlikti 5 kraujo tyrimai. Leukocitų analizatoriumi „HemoCue WBC“ atlikti 3 kraujo tyrimai. Aparatu Quik Read 101 CRB atlikti 30 kraujo tyrimų. EKG užrašyta 14-ai gyventojų. Pagal gydytojo paskyrimus kraujas iš venos tyrimams buvo imtas ir gabentas į laboratoriją 25 –iems gyventojams.

2015 m. gruodžio 31 d. 27-iems gyventojams yra nustatytas nuolatinės slaugos poreikis (SPS-1). Gyventojams užtikrinama efektyvi slauga ir priežiūra. Vykdoma efektyvi pragulų profilaktika, globos namuose nei vienam gyventojui nebuvo susidariusios pragulos, o įgytos kitose įstaigose efektyviai gydamos, vedami ypač sunkių gyventojų vartymo lapai. Vykdamas pragulų profilaktiką naudojami 20 antipraguliniai čiužiniai. Esant būtinumui (dažniausiai naujai atvykusiems gyventojams) bendrosios praktikos slaugytojos perriša žaizdas (naudoja granuflex ir aguacel arba aquacel Ag+extra pleistrus). Sauskelnes pagal gydytojo išrašytus kompensuojamus receptus per 2015 metus naudojo 35 gyventojai.

### III. VERTINIMO KRITERIJŲ SUVESTINĖ

Eil. Nr.	Vertinimo kriterijai	Vertinimo kriterijaus planinė reikšmė	Vertinimo kriterijaus reikšmė
1.	Asmenų, gavusių ilgalaikę/trumpalaikę socialinę globą įstaigoje skaičius ataskaitinio laikotarpio pabaigoje	82	80,18
2.	Ilgalaikę/trumpalaikę socialinę globą teikiančių globos namų užimtų pareigybinių etatų skaičius laikotarpio pabaigoje	59,5	58,5
3.	Vidutinis socialinės globos gavėjų skaičius, tenkantis vienam tiesiogiai socialinę globą teikiančiam įstaigos darbuotojui globos namuose	1,90	1,87
4.	Vidutinės vieno socialinės globos gavėjo išlaikymo išlaidos globos namuose per mėnesį	2146,49*	707,42**
5.	Gyvenamųjų kambarių skaičius	42	42
6.	Vidutinis vieno gyventojų mokėjimo už gyvenimą globos namuose dydis per mėnesį	902,64*	323,19**
7.	Vidutiniškai gyventojų skaičius gyvenančių viename kambaryje ( $\leq 4$ )	1,95	1,91
8.	Vienam gyventojui tenkantis bendras naudingas globos namų patalpų plotas, kv.m. (2139,98 m <sup>2</sup> )	26,10	26,69
9.	Vidutiniškai vienam gyventojui tenkantis globos namų gyvenamųjų kambarių plotas, kv.m. (632,31 m <sup>2</sup> )	7,71	7,89

\*Sumos nurodytos litais.

\*\* Sumos nurodytos eurais.