

PATVIRTINTA
BĮ Klaipėdos miesto globos namų direktoriaus
2015-01-20 įsakymu Nr. V-4



BIUDŽETINĖS ĮSTAIGOS KLAIPĖDOS MIESTO GLOBOS NAMŲ 2014 METŲ VEIKLOS ATASKAITA

2015 m.
Klaipėda

TURINYS

I.	ĮSTAIGA IR ĮSTAIGOS VEIKLA	3
1.1.	Įstaiga ir įstaigos veiklos apibūdinimas	3
1.2.	Personalas	5
II.	VYKDYTA VEIKLA IR PASIEKTI REZULTATAI	8
2.1.	Tarpinstitucinių programų ir kitų projektų įgyvendinimas	8
2.2.	Patvirtintų asignavimų panaudojimas	9
2.3.	Gyventojų charakteristika	9
2.4.	Teikiamų paslaugų vienam paslaugų gavėjui kaštų ekonominis įvertinimas	10
2.5.	Ilgalaikių socialinės globos paslaugų teikimas	10
2.5.1.	Paslaugų skyrimas ir asmens apgyvendinimas	10
2.5.2.	Būstas ir aplinka	11
2.5.3.	Maitinimas	12
2.5.4.	Buitis ir asmens higiena	13
2.5.5.	Socialinis darbas	13
2.5.6.	Laisvalaikis ir užimtumas	15
2.5.7.	Sveikatos priežiūra	15
III.	VERTINIMO KRITERIJŲ SUVESTINĖ	16

I. ĮSTAIGA IR ĮSTAIGOS VEIKLA

1.1. Įstaiga ir įstaigos veiklos apibūdinimas:

Klaipėdos miesto globos namai (toliau – Globos namai) yra biudžetinė įstaiga. Įstaigos kodas 141954233. Adresas - Žalgirio g. 3a, LT – 93248 Klaipėda, el.p.: info@kgnamai.lt, tel./faks. 8 (46) 48 20 28, www.kgnamai.lt. Įstaigos direktorius Ginter Harner (g.harner@kgnamai.lt, tel. 8 46 482028, 8 606 85828).

Globos namai patikėjimo teise valdo savivaldybės nekilnojamą turtą Klaipėdoje – Žalgirio g. 3A (2186,58 kv.m.), naudoja bei disponuoja juo pagal įstatymus, savivaldybės tarybos sprendimų nustatyta tvarka.

Įstaigos veikla yra licencijuota. 2013 m. liepos 02 d. įstaigai yra išduota licencija teikti institucinę socialinę globą (ilgalaikę, trumpalaikę) senyvo amžiaus asmenims, 2013 m. liepos 02 d. įstaigai yra išduota licencija teikti institucinę socialinę globą (ilgalaikę, trumpalaikę) suaugusiems asmenims su negalia, 2004 m. vasario 24 d. įstaigai yra išduota įstaigos asmens sveikatos priežiūros licencija suteikianti teisę teikti slaugos, bendrosios praktikos, fizinės medicinos ir reabilitacijos, masažo paslaugas.

Klaipėdos miesto globos namai vykdydami Klaipėdos miesto savivaldybės pavestas įstaigai funkcijas ir planuodami 2014-2016 veiklą vadovaujasi 2013 m. balandžio 25 d. Klaipėdos miesto savivaldybės tarybos sprendimu Nr. T2-79 patvirtinto Klaipėdos miesto savivaldybės 2013-2020 metų strateginio veiklos plano I prioriteto „Sveika, sumani ir saugi bendruomenė“ nuostatomis, kuriame apibrėžti šie tikslai, uždaviniai ir priemonės: 1.3. tikslas – „Gerinti socialinių paslaugų kokybę, didinti jų įvairovę ir prieinamumą miesto gyventojams“. 1.3.3. uždavinys – „Didinti socialinės globos paslaugų aprėptį ir prieinamumą“, tai pat prisidėti prie 1.3.3.6. priemonės - „Plėtoti ilgalaiškės socialinės globos paslaugas asmenims su negalia ir senyvo amžiaus asmenims“ įgyvendinimo.

Globos namai vykdo veiklą, kurios kodai pagal Ekonominės veiklos rūšių klasifikatorių yra: kitų maitinimo paslaugų teikimas 56.29; bendrosios praktikos gydytojų veikla 86.21; kita žmonių sveikatos priežiūros veikla 86.9; kita žmonių sveikatos priežiūros veikla 86.90; viduriniojo medicinos personalo paslaugų teikimas ligoniams ne ligoninėse 86.90.10 stacionarinė pagyvenusių ir neįgaliųjų asmenų globos veikla 87.3; stacionarinė pagyvenusių ir neįgaliųjų asmenų globos veikla 87.30; kita stacionarinė globos veikla 87.9; kita stacionarinė globos veikla 87.90. Aukščiau nurodytom veiklom yra išduoti leidimai – higienos pasai.

Klaipėdos miesto savivaldybės administracijos direktoriaus 2011 m. gegužės 4 d. įsakymu Nr. AD1-842 „Dėl planinio vietų skaičiaus biudžetinėje įstaigoje Klaipėdos miesto globos namuose patvirtinimo“ globos namuose patvirtinta 82 planinių vietų skaičius.

Įstaiga per 2014-2016 metus vykdė tęstinį ilgalaiškės (trumpalaikės) socialinės globos paslaugų teikimą.

Globos namų misija - teikti ilgalaikę socialinę globą, kuria senyvo amžiaus asmeniui ir suaugusiam asmeniui su negalia, atsižvelgiant į jų savarankiškumo lygį, teikiama kompleksinė, nuolatinės specialistų priežiūros reikalaujanti pagalba.

Globos namų tikslas – teikti senyvo amžiaus asmeniui ir suaugusiam asmeniui su negalia kvalifikuotas ilgalaiškės ir trumpalaikės socialinės globos, fizinės medicinos ir reabilitacijos paslaugas, užimtumo, savarankiškų įgūdžių palaikymo, atstatymo ir ugdymo, adaptacijos galimybes, sudarant sąlygas gyventi kuo mažiau apribotoje aplinkoje.

Įgyvendinant 2014 metų strateginį veiklos planą buvo nustatyti du tikslai – 1. Teikti, Klaipėdos mieste deklaravusiems gyvenamą vietą senyvo amžiaus asmenims ir suaugusiems asmenims su negalia kuriems būtina nuolatinė specialistų priežiūra, ilgalaikes (trumpalaikes) socialinės globos ir sveikatos priežiūros (slaugos) paslaugas; 2. Užtikrinti saugią ir tinkamą įstaigos vidaus ir išorės įrenginių, inžinerinių tinklų bei statinio priežiūrą ir eksploataciją.

Numatytiems tikslams pasiekti buvo vykdomi keturi uždaviniai: 1. Užtikrinti, vadovaujantis senyvo amžiaus asmenų ir suaugusių asmenų su negalia ilgalaikės (trumpalaikės) socialinės globos normų nuostatomis, ilgalaikių (trumpalaikių) socialinės globos ir sveikatos priežiūros (slaugos) paslaugų teikimą asmenims kuriems nustatyta tvarka yra paskirta ilgalaikė (trumpalaikė) socialinė globa; 2. Užtikrinti Klaipėdos miesto savivaldybės administracijos direktoriaus įsakymu patvirtintą etatų skaičių ir jų išlaikymo kaštus; 3. Užtikrinti saugią ir tinkamą statinio priežiūrą ir eksploataciją; 4. Užtikrinti tinkamą pastato vidaus ir išorės inžinerinių tinklų ir įrenginių funkcionavimą ir priežiūrą.

Pasiekti numatytus tikslus buvo įgyvendinamos šios priemonės: teikti paslaugų ir priemonių visumą, kuriomis gyventojui užtikrinamos orios gyvenimo sąlygos, bazinės ilgalaikės (trumpalaikės) socialinės globos paslaugos bei teikiama kompleksinė, nuolatinė specialistų priežiūros reikalaujanti pagalba; senyvo amžiaus asmeniui, slaugomam asmeniui ir/arba asmeniui su negalia teikti kokybišką ir saugią nuolatinę priežiūrą ir slaugą; sudaryti sąlygas asmens įgalinimo proceso vykdymui; užtikrinti asmens privatumą ir orumą; sukurti gyvenamąją aplinką senyvo amžiaus asmeniui ir suaugusiam asmeniui su negalia kiek galima artimesnę namų aplinkai; vertinamosios analizės procedūros kūrimas; vadovaujantis LR SADM patvirtintais darbuotojų darbo laiko sąnaudų normatyvais tinkamai suplanuoti įstaigos personalo skaičių ir jo išlaikymo kaštus; remontuoti ar atnaujinti tiek vidaus, tiek išorės įstaigos pastatą ir/ar jo konstrukcines dalis, neatitinkantį keliamų saugumo, higienos ir technologinių reikalavimų bei organizuoti pastato priežiūros paslaugas; pastato vidaus ir išorės inžinerinių tinklų ir įrenginių priežiūra, remontas ir modernizavimas; saugos sistemų priežiūra, remontas ir modernizavimas.

Įgyvendinant šiuos strateginius tikslus vykdomos programos:

Valstybinių (valstybės perduotų savivaldybėms) funkcijų įgyvendinimo programa. Programos tikslas - įgyvendinti Savivaldybei teisės aktais priskirtas valstybines funkcijas. Įgyvendinant šią programą vykdomas uždavinys: Socialinių paslaugų įstatyme nustatytos nuostatos, kad savivaldybėms skiriamos valstybės biudžeto tikslinės dotacijos ilgalaikiai socialinei globai asmenims su sunkia negalia, įgyvendinimas.

Numatomas programos įgyvendinimo rezultatas: Asmeniui, turinčiam nuolatinės slaugos poreikį, užtikrinama saugi ir sveika aplinka, žmogaus orumą atitinkanti pagalba, suderinta su sveikatos priežiūra, nuolatinė slauga ir nuolatinė priežiūra (pagalba), kitomis specialiosios pagalbos priemonėmis, padedančiomis kompensuoti prarastą savarankiškumą bei gebėjimus palaikyti socialinius ryšius.

Socialinės atskirtiems mažinimo programa. Programos tikslas - įgyvendinti socialinės paramos politiką siekiant sumažinti socialinę atskirtį Klaipėdos mieste. Tikslui pasiekti vykdomi penki uždaviniai: 1. Užtikrinti Lietuvos Respublikos įstatymais, Vyriausybės nutarimais ir kitais teisės aktais numatytų socialinių išmokų ir kompensacijų mokėjimą; 2. Teikti visuomenės poreikius atitinkančias socialines paslaugas įvairioms gyventojų grupėms; 3. Užtikrinti socialines paslaugas teikiančių įstaigų pastatų bei patalpų modernizavimą; 4. Aprūpinti mažas pajamas turinčius miestiečius; 5. Įgyvendinti valstybinių aprūpinimo būstu programų priemones.

Organizuojant ilgalaikės socialinės globos paslaugos teikimą savivaldybės įsteigtoje biudžetinėje įstaigoje Klaipėdos miesto globos namai yra įgyvendinamas socialinės atskirties mažinimo programos antras ir trečias tikslai.

Numatomas programos įgyvendinimo rezultatas: Senyvo amžiaus ir suaugusiems su negalia asmenims teikiamos kokybiškos ir saugios ilgalaikės arba trumpalaikės socialinės globos paslaugos.

1.2. Personalas:

Globos namų iniciatyva optimizuojant Globos namų veiklą ir Klaipėdos miesto savivaldybės administracijos iniciatyva vykdant biudžetinių įstaigų buhalterinės apskaitos centralizaciją, Klaipėdos miesto savivaldybės administracijos direktoriaus 2013 m. rugpjūčio 30 d. įsakymu Nr. P1-788 „Dėl biudžetinės įstaigos Klaipėdos miesto globos namų“, nuo 2014 m. vasario 01 d. yra patvirtinti 59,5 etatai.

Siekiant racionalaus ir efektyvaus paslaugų apimtys ir pareigybių santykio nustatymo, Globos namų darbuotojų pareigybių sąrašas per 2014 metus keitėsi du kartus. Nuo 2014-02-01 ir nuo 2014-06-01 kuris yra patvirtintas BĮ Klaipėdos miesto globos namų direktoriaus 2014 m. gegužės 07 d. įsakymu Nr. V-88 „Dėl BĮ Klaipėdos miesto globos namų darbuotojų pareigybių sąrašo patvirtinimo“.

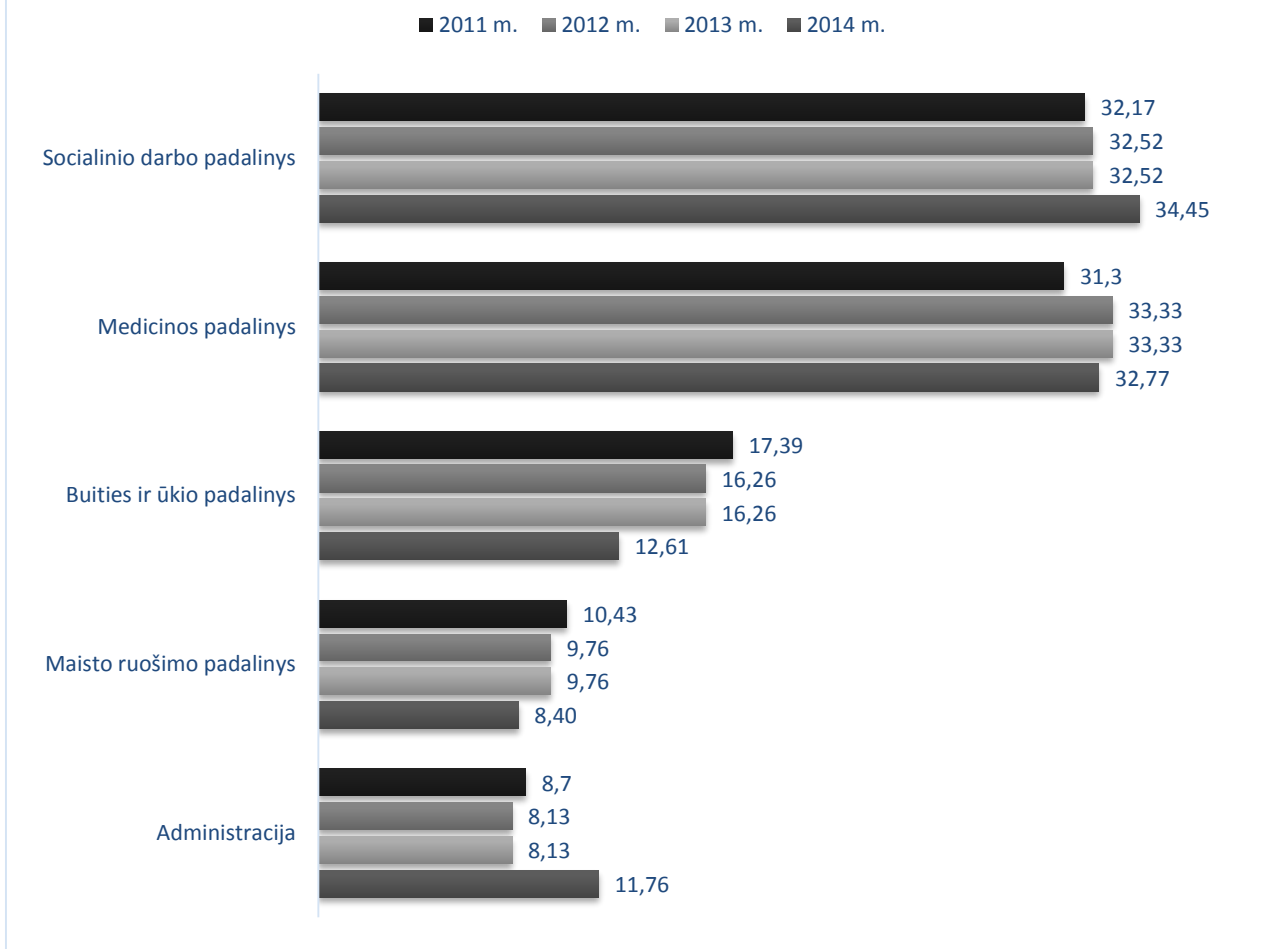
Globos namų organizacinė ir valdymo struktūra nuo 2014-06-01 patvirtinta BĮ Klaipėdos miesto globos namų direktoriaus 2014 m. gegužės 07 d. įsakymu Nr. V-89 „Dėl BĮ Klaipėdos miesto globos namų organizacinės ir valdymo struktūros patvirtinimo“.

Darbuotojų skaičius (etatais) 2014 m. gruodžio 31 dienai:

	Administracija ir finansų skyrius		Socialinio darbo padalinys		Medicinos padalinys		Buities ir ūkio padalinys		Maisto ruošimo padalinys		Viso	
	2013	2014	2013	2014	2013	2014	2013	2014	2013	2014	2013	2014
Užimti etatai	5	7	19	20,5	20,5	18,5	10	7,5	6	5	60,5	58,5
Patvirtinta	5	7	20	20,5	20,5	19,5	10	7,5	6	5	61,5	59,5
LRV patvirtinti vidutiniai normatyvai¹ (skliaustuose nurodyti maksimalūs normatyvai)	-	-	20,58 (29,48)	22,78 (33,10)	17,04 (24,93)	17,64 (25,93)	-	-	-	-	-	-

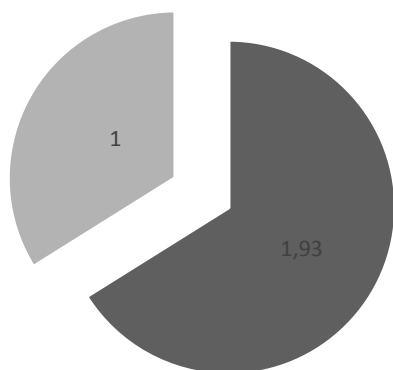
1. Vidutinis ir maksimalus etatų skaičius skaičiuotas vadovaujantis LR Socialinės apsaugos ir darbo ministro 2006-11-30 įsakymu Nr. A1-317 „Dėl socialinę globą teikiančių darbuotojų darbo laiko sąnaudų normatyvų patvirtinimo“ ir LR Socialinės apsaugos ir darbo ministro 2014-04-07 įsakymu Nr. A1-181 „Dėl Lietuvos Respublikos Socialinės apsaugos ir darbo ministro 2006 m. lapkričio 30 d. įsakymo Nr. A1-317 „Dėl socialinę globą teikiančių darbuotojų darbo laiko sąnaudų normatyvų patvirtinimo“ pakeitimo“. Duomenys pateikti skaičiuojant personalo ir gyventojų, pagal negalios pobūdį, santykį 2013-12-31 ir 2014-12-31 dienai.

Globos namų padaliniuose dirbančių darbuotojų skaičius procentais



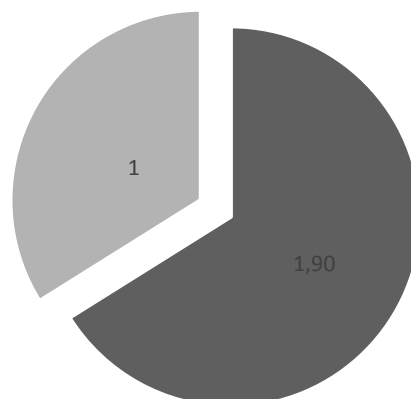
2013 m. gruodžio 31 d. duomenimis darbuotojų, tiesiogiai teikiančių ilgalaikės socialinės globos paslaugas, ir gyventojų santykis (maksimali reikšmė) – 1:1,93, o 2014 m. gruodžio 31 d. duomenimis darbuotojų, tiesiogiai teikiančių ilgalaikės socialinės globos paslaugas, ir gyventojų santykis padidėjo (maksimali reikšmė), gyventojų naudai, iki – 1:1,90.

Gyventojų ir tiesiogiai su gyventojais dirbančių darbuotojų santykis 2013 m.



■ Gyventojas ■ Darbuotojas

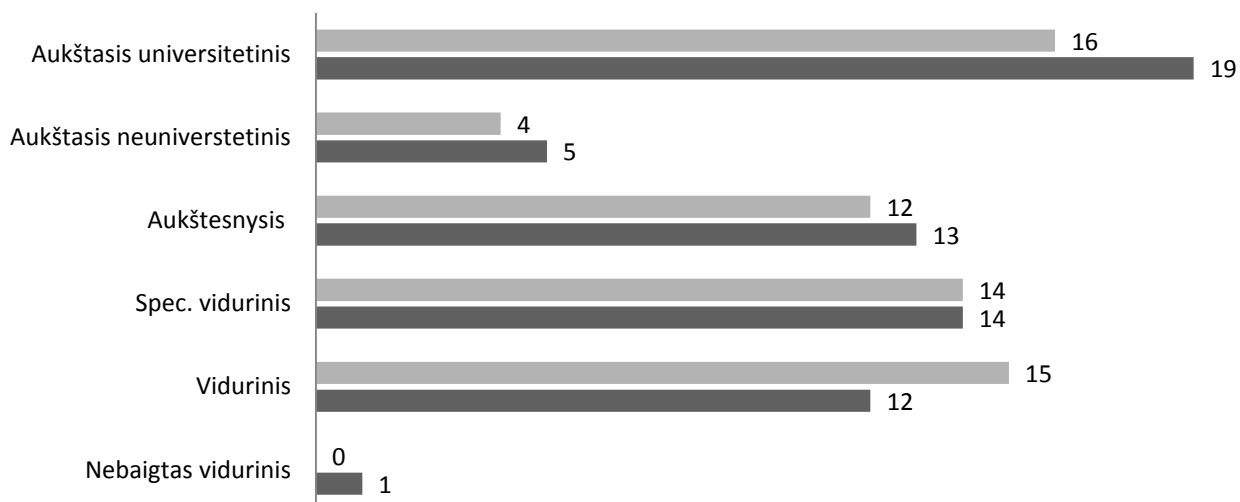
Gyventojų ir tiesiogiai su gyventojais dirbančių darbuotojų santykis 2014 m.



■ Gyventojas ■ Darbuotojas

Globos namų darbuotojų išsilavinimas

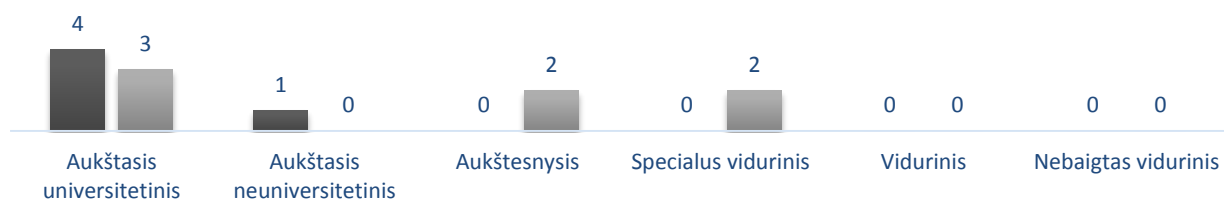
■ 2014 m. ■ 2013 m.



Globos namų darbuotojų išsilavinimas pagal Globos namų struktūrinius darbo padalinius:

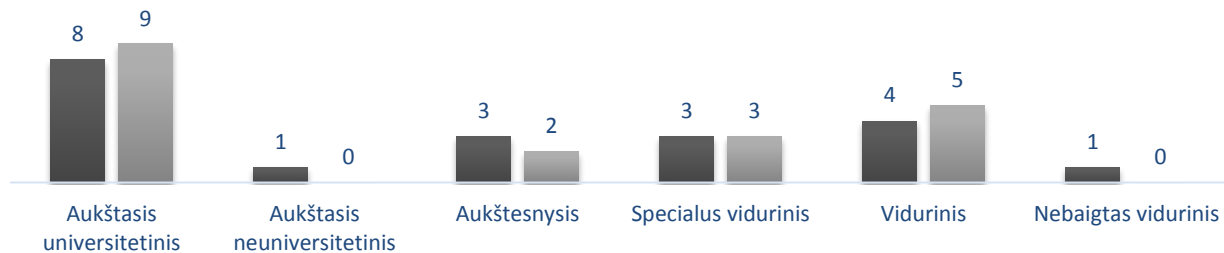
Administracija

■ 2013 m. ■ 2014 m.



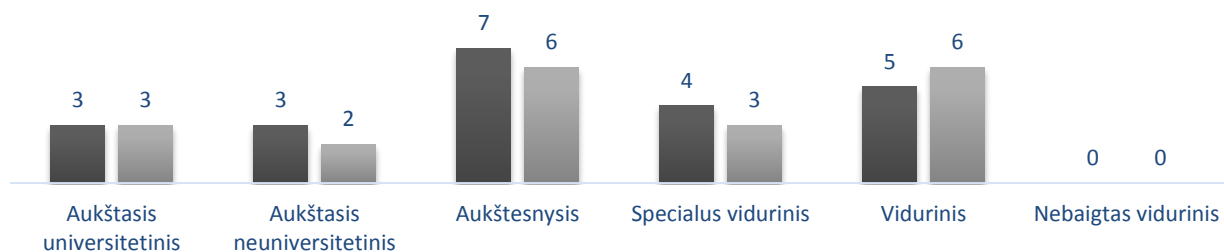
Socialinio darbo padalinys

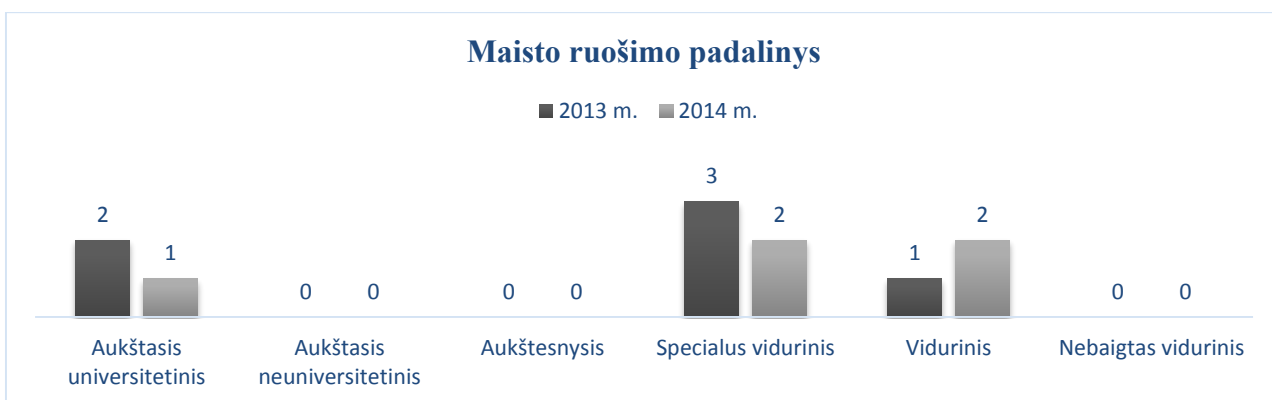
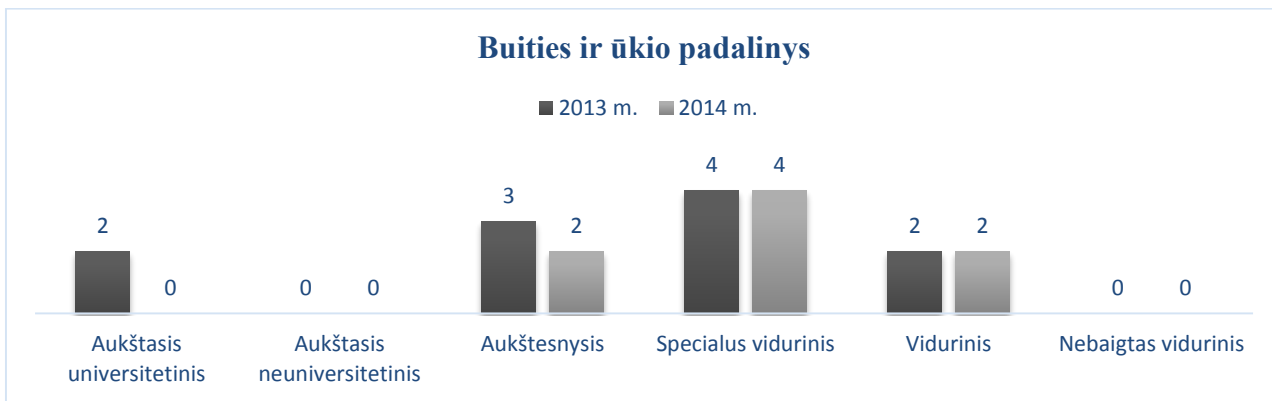
■ 2013 m. ■ 2014 m.



Medicinos padalinys

■ 2013 m. ■ 2014 m.





Įstaigos direktoriui yra suteikta socialinio darbuotojo eksperto kvalifikacinė kategorija, o trims socialiniams darbuotojams, vadovaujantis Lietuvos Respublikos Socialinės apsaugos ir darbo ministro patvirtinta socialinių darbuotojų ir socialinių darbuotojų padėjėjų profesinės kvalifikacijos kėlimo tvarkos bei socialinių darbuotojų atestacijos tvarkos aprašo nuostatomis, yra suteikta vyresniojo socialinio darbuotojo kvalifikacinė kategorija, vienam socialiniam darbuotojui nėra suteikta kvalifikacinė kategorija.

Seminaruose, konferencijose, kvalifikacijos kėlimo kursuose, supervizijose per 2014 metus dalyvavo 34 darbuotojai.

Visi darbuotojai, pagal atliekamą darbo pobūdį ir globos namų direktoriaus patvirtintą tvarką, yra aprūpinami asmeninėmis apsaugos priemonėmis (specialioji apranga, įvairios pirštinės, nugaros juostos, riešės ir kt.) ir yra suteikiamos specialiosios darbo (slaugai, priežiūrai, reabilitacijai, kineziterapijai, masažui, sveikatos priežiūrai, aplinkos ir pastato priežiūrai) priemonės.

2014 metais visiems įstaigos darbuotojams vykdyti papildomi pirmos pagalbos ir higienos įgūdžių mokymai, darbuotojų saugos ir sveikatos mokymai.

II. VYKDYTA VEIKLA IR PASIEKTI REZULTATAI

2.1. Tarpinstitucinių programų ir kitų projektų įgyvendinimas

Kartu su VšĮ „Socialiniai meno projektai“ vykdėme, kaip projekto partneris, kelis edukacinius projektus, vienas iš jų „Susitikime muziejuje“ kuris yra nacionalinėje dailės galerijoje įgyvendinto projekto „Kultūros prieinamumo didinimas: mokymų programa kultūros ir meno darbuotojams“ dalis. Projekto metu bendradarbiaujant su socialinių paslaugų, socialinės globos įstaigomis inicijuota edukacinė programa

„Susitikime muziejuje“, skirta asmenims, turintiems demenciją, o kitas „Šokių laboratorija“ kurio metu buvo taikoma meninio šokio senjorams, fizinę ir protinę negalią turintiems asmenims metodika.

Klaipėdos miesto savivaldybės administracijai rengiant teritorijos tarp Jūreivių g., Poilsio g., Strėvos g., tęsinio, Mituvos g., Žalgirio g., Kalnupės g., Nidos g. ir Rambyno g. detalų planą atsižvelgta į įstaigos pasiūlymą padidinti įstaigos teritoriją valstybinės žemės sąskaita.

Vadovaujantis Lietuvos Respublikos Socialinės apsaugos ir darbo ministro patvirtintų Aktyvios darbo rinkos politikos priemonių įgyvendinimo sąlygų ir tvarkos aprašo nuostatomis, Klaipėdos miesto savivaldybės tarybos sprendimu patvirtinta viešųjų darbų programa, Klaipėdos miesto savivaldybės administracijos direktoriaus įsakymu patvirtintu leidimu organizuoti viešuosius darbus ir lėšų skyrimu ir Klaipėdos teritorinės darbo biržos direktoriaus įsakymu dėl viešųjų darbų organizavimo įstaiga, pagal viešųjų darbų įgyvendinimo ir finansavimo sutartį, pasirašyta tarp įstaigos, Klaipėdos teritorinės darbo biržos ir Klaipėdos miesto savivaldybės administracijos, dalyvauja viešųjų darbų programoje.

Įstaiga dalyvauja ir Klaipėdos apygardos probacijos tarnybos probacijos skyriaus vykdomoje programoje priimant atlikti viešųjų darbų asmenis padariusius smulkus nusizengimus.

2.2. Patvirtintų asignavimų panaudojimas

Įstaigos pajamas (lėšos):

Skirtos lėšos	2011 m.	2012 m.	2013 m.	2014 m.
VB	174,5	348,1	314,5	314,2
SB	872,4	727,9	778,8	955,8
SP	963,1	952,9	851,5	926,4
Paramos (labdaros)	9,5	10,7	12,4	6,5
Kitos lėšos	44,3	53,0	52,7	6,9
ES lėšos	-	212,7	-	-
VB lėšos (projektui ir kt.)	-	113,1	30,4	51,8
Viso:	2063,8	2418,4	2040,3	2261,6

2.3. Gyventojų charakteristika

Klaipėdos miesto savivaldybės administracijos direktoriaus 2011 m. gegužės 4 d. įsakymu Nr. AD1-842 „Dėl planinio vietų skaičiaus biudžetinėje įstaigoje Klaipėdos miesto globos namuose patvirtinimo“ globos namuose patvirtintos 82 planinės vietos.

2014 m. pabaigoje gyveno 82 gyventojai visiems jiems teikiamos ilgalaikės socialinės globos paslaugos. 53 moterys ir 29 vyrai, 54 lietuviai ir 28 kitataučiai. Jauniausiam gyventojui yra 36 metai (vyras), vyriausiam - 97 metai (moteris).

Iš globos namų pasibaigus ilgalaikės socialinės globos paslaugų teikimui išvyko 23 gyventojai, iš jų 19 gyventojų mirė, 1 gyventojas išėjo gyventi į nakvynės namus, 3 gyventojai, pasibaigus trumpalaikės socialinės globos paslaugų teikimo terminui, išvyko į kitas socialinės globos įstaigas.

Iš 82 gyventojų, gyvenusių ataskaitinio laikotarpio pabaigoje, 15 gyventojų yra vieniši (neturintys vaikų ir artimųjų arba jų nelankomi).

Lentelėje pateikiamas gyventojų, gaunančių arba gavusių ilgalaikę arba trumpalaikę socialinę globą, skaičius per 2014 metus pagal amžiaus grupes, lytį ir negalios pobūdį:

Rodiklio pavadinimas	Amžius, metais									Iš viso
	iki 30	30-49	50–59	60–64	65–69	70–74	75–79	80–84	85 ir vyresni	
Gyventojų skaičius	-	6	6	8	5	7	18	18	36	104
moterys	-	-	2	3	1	5	11	11	32	65
vyrų	-	6	4	5	4	2	7	7	4	39
senyvo amžiaus	-	-	-	-	-	-	8	10	14	32
su fizine negalia	-	2	4	6	3	2	6	6	5	34
su proto arba psichine negalia	-	-	-	1	-	2	-	-	1	4
su sunkia negalia	-	4	2	2	2	3	4	2	15	34
Viso suteikta/teikiama ilgalaikė socialinė globa	101									
Viso suteikta/teikiama trumpalaikė socialinė globa	3									
Viso senyvo amžiaus asmenys	88									
Viso suaugę asmenys su negalia	16									

2.4. Teikiamų paslaugų vienam paslaugų gavėjui kaštų ekonominis įvertinimas:

	2011 metai	2012 metai	2013 metai	2014 metai
Panaudoti asignavimai įstaigos išlaikymui, litais.	2 063 859 Lt	2 086 303 Lt	1 957 200 Lt	2 201 700 Lt
Faktinis lovdienių skaičius	28873	28538	28523	28644
Faktinis gyventojų skaičius	79,1	77,97	77,21	78,48
Faktinis vieno gyventojų per 1 dieną išlaikymas, litais	71,48	73,11	69,45	76,86
Faktinis vieno gyventojų per 1 mėnesį išlaikymas, litais	2174,31	2222,43	2112,42	2337,86

2.5. Ilgalaikių socialinės globos paslaugų teikimas

Gyventojams teikiamos šios bazinės paslaugos: apgyvendinimo, būsto, maitinimo, buitinės ir asmens higienos, socialinio darbo, bendravimo ir konsultavimo, laisvalaikio organizavimo, sveikatos priežiūros paslaugos (slauga, fizinė medicina ir rehabilitacija, masažas).

2.5.1. Paslaugų paskyrimas ir asmens apgyvendinimas:

Asmuo atitinkantis atrankos (tinkamumo) gyventi globos namuose kriterijus yra įtraukiamas į eilę apsigyventi globos namuose. Asmuo turi teisę pasirinkti socialinės globos namus ir jam ar artimiesiems giminaičiams pageidaujant ir suderinus su globos namų administracija sudaromos sąlygos apsilankyti globos namuose prieš pradėdant asmeniui teikti socialinę globą. Asmeniui ar artimiesiems giminaičiams įstaigos vadovas ar jo paskirtas asmuo informuoja apie gyvenimo sąlygas, teikiamas paslaugas, personalą, mokėjimo

sąlygas ir kitą juos dominančią informaciją. Per 2014 metus buvo gauta 60 prašymų apsigyventi Klaipėdos miesto globos namuose.

Metai	Gauti prašymai	Patenkinta	Nepatenkinta (laukiančiųjų eilėje)	Faktinis vietų (lovų) skaičius	Normatyvai LR SADM 2007-07-04 Nr. A1-185
2009	35	12	23	80	183 vietos
2010	27	20	47	80	182 vietos
2011	42	22	36	82	177 vietos
2012	41	15	40	82	160 vietų
2013	44	15 (*)	50	82	158 vietos***
2014	60	20 (**)	61	82	158 vietos***

* Iš to skaičiaus 1 (vienam) asmeniui skirta trumpalaikė socialinė globa.

** Iš to skaičiaus 3 (trims) asmenims skirta trumpalaikė socialinė globa.

**Duomenys pateikti iš Lietuvos statistikos departamento:

<http://db1.stat.gov.lt/statbank/selectvarval/saveselections.asp?MainTable=M3010210&PLanguage=0&TableStyle=&Buttons=&PXSID=3239&IQY=&TC=&ST=ST&rvar0=&rvar1=&rvar2=&rvar3=&rvar4=&rvar5=&rvar6=&rvar7=&rvar8=&rvar9=&rvar10=&rvar11=&rvar12=&rvar13=&rvar14=>

Į globos namus ilgalaikiai socialinei globai per 2014 atvyko 25 asmenys, iš jų trumpalaikiai socialinei globai atvyko 3 asmenys.

Rodiklio pavadinimas	Žmonių skaičius
Atvyko per metus	25
Iš jų atvyko iš savų ar giminių, globėjų namų	12
Iš jų atvyko iš ligoninės	8
Iš jų atvyko iš kitų globos namų	2
Iš jų atvyko iš kitur (nakvynės namai)	3

Asmuo į globos namus atvyksta turėdamas Klaipėdos miesto savivaldybės administracijos siuntimą, asmens tapatybę patvirtinančius ir kitus dokumentus. Prieš pasirašant sutartį asmuo yra supažindinamas su gyventojų vidaus tvarkos taisyklėmis. Socialinė globa asmeniui teikiama pagal asmens ir globos namų pasirašyta dvišalę sutartį, kurioje numatomos socialinės globos teikimo sąlygos, abiejų šalių teisės, pareigos, mokėjimo sąlygos, atsakomybė ir kitos sąlygos.

2.5.2. Būstas ir aplinka:

Globos namai yra įsikūrę Žvejybos uosto rajone Klaipėdos mieste todėl yra nesunkiai pasiekiami visuomeniniu transportu, o tai sudaro galimybes globos namų gyventojui dalyvauti miesto gyvenime. Globos namų teritorijos, bendro naudojimo patalpos, gyvenamieji kambariai atitinka technines, sanitarines-higienines, darbų ir priešgaisrinės (atliktas dalinis gaisrinės saugos sistemos atnaujinimas) saugos normas ir reikalavimus.

Globos namuose yra įrengta 12 vienviečių kambarių, iš jų 3 kambariai su atskiru sanitariniu mazgu (mokami), 18 dviviečių kambarių, 11 triviečių kambarių ir 1 keturvietis kambarys, kineziterapijos salė, masažo, procedūrinis, gydytojo kabinetai, koplyčia, užimtumo kambarys, biblioteka, valgomasis, 3 virtuvėlės, 2 rūkymo vietos.

Vienam gyventojui tenka 26,10 m² bendro naudingo ploto arba 13,83 m² pagalbinio naudingo ir miegamojo ploto – 7,71 m². Vadovaujantis Lietuvos higienos normos HN 125:2011 „Suaugusių asmenų stacionarios socialinės globos įstaigos: bendrieji sveikatos saugos reikalavimai“ reikalavimais, minimalus plotas vienam paslaugų gavėjui gyvenamojoje patalpoje turi būti ne mažesnis kaip 5 m².

Bendras plotas	Naudingas plotas	Gyvenamų ir administracinių patalpų plotas	Pagalbinis naudingas plotas	Gyventojų gyvenamųjų (miegamų) vietų plotas	Gyvenamųjų (miegamų) kambarių plotas 1 žmogui	Pagalbinis naudingas plotas 1 žmogui
2186,58 m ²	2139,98 m ²	1005,88 m ²	1134,10 m ²	632,22 m ²	7,71 m ²	13,83 m ²

Gyventojų kambariai ir patalpos aprūpintos pagrindiniais baldais. 2014 metais didelis dėmesys skirtas jaunos gyventojų kambarių aplinkos kūrimui, individualaus apšvietimo įvedimui arba rekonstrukcijai bei smulkiam kambarių remontui. Siekiant šio tikslo keli gyventojų kambariai perdažyti, dekoruotos kambario sienos, pakabintos užuolaidos, paveikslukai ir atlikti kiti smulkūs darbai. Patogesniai naudojimui, gyventojų kambariuose, pritaikoma ir adaptuojama elektros instaliacijos sistema bei pritaikomas individualus vietinis dirbtinis apšvietimas.

Kiekvienam gyventojui siekiama sudaryti jam patogias gyvenimo sąlygas jas pritaikant prie gyventojų psichinių ir fizinių galimybių. Šiuo metu funkcinėmis slaugos lovomis naudojasi 48 gyventojai, 19 iš jų su kintamojo slėgio antipraguliniiais čiužiniais, o įvairiomis pagalbinėmis techninėmis priemonėmis (vežimėliai, vaikštytės, lazdos ir pan.) 62 gyventojai.

Kiekviename kambaryje yra vietinis telefono ryšys, kabelinės televizijos įvadas, kiekvienam gyventojui prie lovos sumontuota belaidė personalo iškviatimo sistema. Bendro naudojimo patalpoje įrengtas taksofonas, užimtumo kambaryje įrengtos trys kompiuterinės darbo vietos su internetine prieiga ir vaizdo transliavimo įranga. Gyventojų naudojimui virtuvėlėse pajungtos automatinės skalbimo mašinos, iš viso globos namuose gyventojų naudojimui pajungtos 3 automatinės skalbimo mašinos, pastatyta lyginimo lenta, džiovyklė, asmeninių drabužių lyginimui skirtas lygintuvas, asmeninių patalpų priežiūrai skirta valymo įranga ir priemonės. Globos namų virtuvėlėse pastatyti bendro naudojimo šaldytuvai, įrengtos elektrinės orkaitės, skirti naudojimui elektriniai virduliai, indai ir kt. smulki įranga bei priemonės.

Papildomai, artimiausioje aplinkoje, įrengti užvažiavimo ir nuvažiavimo keliai neįgaliesiems, įrengti du liftai.

Per 2014 m. prie įėjimų įrengta silpnai matantiems arba akliems asmenims pritaikyta grindų danga, vidaus patalpose pažymėtos t.y. išryškintos laiptų pakopos, tiek lauko, tiek vidaus patalpų laiptų pakopų pakraščiai padengti nuo slydimo apsaugančia medžiaga, ryškia spalva perdažyti lauko turėklai.

Gyventojams papildomai teikiamos mokamos paslaugos: vienvietis kambarys su san. mazgu – 5 Lt per parą; šaldytuvas kambaryje – 0,25 Lt per parą; televizorius kambaryje – 0,10 Lt per parą.

2.5.3. Maitinimas:

2014 metais maitinimo kaina – 11,00 Lt. Globos namų gyventojai maitinami 4 kartus dienoje. Dietinis maitinimas (diabetikams) ruošiamas 5 kartus per dieną. Atsižvelgiant į gyventojų sveikatos būklę ir gydytojo rekomendaciją, vykdomas bendras (39 gyventojai), dietinis maitinimas diabetikams (17 gyventojų) ir koreguojantis dietinis maitinimas, kurį gauna 26 gyventojai. Įvertintos gyventojų rijimo ir kramtymo

funkcijos, maistas ruošiamas, maltas, trintas ir yra subalansuotas pagal medžiagų apykaitos sutrikimus ir organizmo maistinių medžiagų poreikį.

Dietistas sudaro 14 dienų perspektyvinį valgiaraštį. Gyventojams yra sudarytos sąlygos savo maisto produktus laikyti buitiniuose šaldytuvuose, kambariuose už papildomą mokestį ar virtuvėlėje. Kiekvienam gyventojui yra sudaryta galimybė įrengtose virtuvėlėse (elektrinės vyryklės, šaldytuvai, elektriniai virduliai, kriauklė ir virtuvės baldai) pačiam papildomai gamintis maistą ar išgerti kavos ar arbatos.

2014 metais gyventojų požiūriui išaiškinti apie maitinimo organizavimą ir gaminamus patiekalus buvo atlikta anketinė apklausa. Remiantis gyventojų atsakymais buvo sudaromi pavyzdiniai valgiaraščiai.

Maisto ruošimo padalinyje nuolat vykdoma higieninė kontrolė, atliekamas padalinio vidaus auditas, periodiškai atliekama virtuvės įrenginių profilaktinė patikra, valgyklos salėje papildomai įrengta plautuvė rankų plovimui.

2.5.4. Buitis ir asmens higiena:

Gyventojai aprūpinami buitinėmis ir asmens higienos priemonėmis pagal numatytus asignavimus ir nustatytą tvarką. Asmens higienos paslaugos (maudymas, rūbų, patalynės skalbimas, lyginimas, taisymas) teikiamos pagal nustatytą tvarką ir sudarytą grafiką. Ypatinga reikšmė yra teikiama tiek aplinkos, tiek higieninės švaros palaikymui.

Savarankiški gyventojai maudosi pagal savo poreikį, o gyventojai turintys sunkią negalią arba dėl funkcinių sutrikimų negalintys savarankiškai maudytis maudomi vieną kartą savaitėje pagal sudarytą gyventojų maudymosi grafiką. Yra teikiamos kirpėjos paslaugos (sudarytos bendradarbiavimo sutartys): kerpami plaukai, skutamos barzdos.

Globos namų gyvenamieji kambariai ir bendro naudojimo patalpos valomos drėgnu būdu naudojant dezinfekcines medžiagas vieną kartą per dieną, o esant reikalui ir kelis kartus per dieną. Globos namuose dirba keturios valytojos kurios kiekviena valo po 482,17 m². Savarankiški gyventojai skatinami patys tvarkyti savo kambarius (asmeninių patalpų priežiūrai skirta valymo įranga ir priemonės yra buities kambaryje). Patalpos vėdinamos pagal poreikį.

Globos namų skalbykloje gyventojų rūbai skalbiami, lyginami, atliekamas smulkus rūbų remontas. Pagal sudarytą grafiką keičiama gyventojų lovos patalynė. Slaugomiems arba gyventojams su sunkia negalia patalynė keičiama pagal poreikį. Lovos patalynė, rankšluosčiai sutartiniais pagrindais skalbiami įmonėje teikiančioje skalbimo paslaugas.

Gyventojai aprūpinami minkštu inventoriumi, pagal poreikį ir galimybes aprūpinami rudeniniais ir žieminiiais batais, ortopedinėmis šlepetėmis.

Kiekvieną mėnesį gyventojai gauna tualetinį popierių, tualetinį muilą, vieną kartą ketvirtyje – šampūną, dušo prausiklį ir dantų pastą. Gyventojai su sunkia negalia aprūpinami vienkartinėmis sauskelnėmis ir įklotais, efektyviomis odos priežiūros priemonėmis, kremais, putomis.

2.5.5. Socialinis darbas:

Socialinis darbas globos namuose orientuotas į produktyvių, bei kokybiškų paslaugų teikimą čia gyvenantiems žmonėms. Nuoširdžiu bendravimu kuriama draugiška atmosfera, įgyjamas gyventojų pasitikėjimas. Gyvenantiems globos namuose sudarytos visos sąlygos gyventi kasdienį gyvenimą atsižvelgiant į jų sveikatos būklę. Gausybė renginių bei kultūrinės veiklos įvairumas neleidžia gyventojui pasijusti nuošaly nuo visuomenės. Globos namuose gyventojas turi visas galimybes, derinanat su įstaigos

galimybėmis, pagal pomėgį praleisti laisvalaikį, tvarkyti savo buitį, ruošti maistą, pasirinkti dvasininką, tvarkytis savo finansus.

Sistemizuojant ir gerinant ilgalaikių socialinių paslaugų teikimą bei vadovaujantis galiojančiomis LR Socialinės apsaugos ir darbo ministro patvirtintomis senyvo amžiaus asmenų ir suaugusių asmenų su negalia ilgalaikės (trumpalaikės) socialinės globos normomis globos namų direktoriaus įsakymais buvo keistos, tvirtintos nauja redakcija tvarkos, taisyklės, tvarkų aprašai ir kiti vidaus dokumentai reglamentuojantys įstaigos socialinių globos paslaugų teikimą.

Kiekvieno gyventojų išsakyta nuomonė labai svarbi. Iškilusios problemos bei pageidavimai išsakomi gyventojui priskirtam socialiniam darbuotojui arba sprendžiami globos namų darbuotojų komandos ir gyventojų ar jo artimojo susitikimo metu. Gyventojai yra supažindinti su nusiskundimų, prašymų pateikimo bei jų nagrinėjimo globos namuose procedūra ir supažindinami su gautomis išvadomis bei sprendimais.

Spręsti, globos namams, jų gyventojams bei darbuotojams aktualius klausimus bei problemas yra sudaryta Globos namų taryba. Globos namų tarybos veikloje dalyvauja globos namų gyventojų išrinkti atstovai, globos namų darbuotojų atstovai, gyventojų artimųjų atstovai, dvasininkai bei visuomenės atstovai. Ji turi svarų balsą priimant sprendimus aktualiais klausimais.

2014 m. į globos namus atvyko gyventi 25 gyventojai, 3 iš jų trumpalaikiai socialinei globai. Naujai atvykusius gyventojus pasitinka komanda. Įvertinama gyventojų būseną, nustatomos teiktinos paslaugos, veiklos rūšys. Visa tai, pirmąjį gyvenimo mėnesį, pažymima adaptacijos plane. Pasibaigus adaptacijos periodui kiekvienam gyventojui yra sudaromas individualus socialinės globos planas, kurį sudaro ir pildo globos namų darbuotojų komanda dalyvaujant gyventojui ar gyventojų artimiesiems. Tiek teikiant socialines paslaugas, tiek sudarant individualų socialinės globos planą darbas yra grindžiamas komandiniu darbo principu. Gyventojų savarankiškumo palaikymas yra vienas iš svarbiausių uždavinių, todėl sudarant individualų socialinės globos planą numatomi visi veiksmai gyventojų aktyvumui palaikyti. Planas peržiūrimas vieną kartą per metus, ar esant pokyčiams. Esant reikalui sudaromas naujas veiksmų planas, leidžiantis tobulinti veiklą gyventojų atžvilgiu.

Didelis dėmesys kreipiamas į gyventojų artimųjų įtraukimą į globos namų gyvenimą. Kartu dalyvaujant kasdienėje veikloje, švenčiame šventes, gyventojų gimtadienius. Su daugeliu globos namų gyventojų artimųjų yra palaikomi glaudūs santykiai. Vieną kartą metuose organizuojame vadovaujančių darbuotojų ir artimųjų susibūrimą.

Socialinis darbuotojas pildo gyventojų socialinę bylą. Šioje byloje atsispindi visas su gyventojų atliekamas darbas, kurį atlieka soc. darbuotojas, soc. d. padėjėjas, psichologas, užimtumo specialistas. Socialiniai darbuotojai lanko ligoninėje gulinčius gyventojus. Nesavarankiškų gyventojų pageidavimu soc. darbuotojai eina du kartus per savaitę apipirkti į parduotuvę, esant reikalui lydi į kitas įstaigas.

Globos namų psichologas vykdo individualų darbą su gyventojais sprendžiant bendravimo, elgesio, emocines problemas, teikia emocinę paramą, stebi gyventojų veiklą ir elgseną, skatina, motyvuoja veikti savarankiškai.

Bendradarbiaudamas su socialiniais darbuotojais bei užimtumo specialistais, veda grupinius užsiėmimus skirtus kognityvinių funkcijų palaikymui bei stimuliavimui, relaksacijos užsiėmimus taikant klasikinę muziką bei muziką su vaizdu, bendradarbiaujant su „5 pėdutėmis“ vykdoma kaniterapija, vykdomi meno terapijos užsiėmimai, rodomi kino filmai.

Siekiant geresnės darbo kokybės vyksta betarpiškas bendradarbiavimas tarp padalinių. Pravesti susirinkimai, kurių metu buvo aptartos perspektyvos tobulesniam darbui.

2.5.6. Laisvalaikis ir užimtumas:

Laisvalaikio ir užimtumo veiklos darbas buvo organizuojamas keliomis kryptimis. Vyko darbas individualiai ir grupėse. Taikant užimtumo, darbo, meno terapijos ir socialinės reabilitacijos metodus. Skatinome gyventojus, turinčius sutrikimų ar negalių, bendraujant, klausantis muzikos, piešiant, užsiiminėjant rankdarbiais lavinti smulkiąją motoriką. Sudarydami galimybes asmenybės tobulėjimui, savo vertės pajutimui, skatinome pasitikėjimą savimi. Globos namų gyventojams sudarytos sąlygos kambariuose klausytis radijo, kambariuose arba bendro naudojimo erdvėse žiūrėti televizijos programas, įrengta kompiuterinė darbo vieta su internetine prieiga, prenumeruojai gyventojų poreikius atitinkantys spaudiniai. Organizavome išvykas - ekskursijas į Mini-zoo, Baltijos cirką, Klaipėdos dramos teatrą, Klaipėdos muzikinį teatrą, saviveiklos kolektyvų koncertus, mokinių spektaklius, gyventojų rankdarbių parodas. Šventėme Globos namų įkūrimo jubiliejų, paruošėme chronologinę nuotraukų ekspoziciją. Bendradarbiavome su Kalnupės biblioteka, Pagyvenusių žmonių klubais, Klaipėdos miesto Valstybine kolegija, mokyklomis, vaikų darželiais, Samariečių klubu, Klaipėdos universiteto fakultetais ir kitais saviveiklos kolektyvais. Šventėme Valstybines ir religines šventes, minėjome Globos namų gyventojų gimtadienius.

2.5.7. Sveikatos priežiūra:

Slaugos tikslas - padėti žmogui eiti sveikatos stiprinimo keliu, mokant jį ir padedant jam prisitaikyti prie aplinkos.

Sistemizuojant ir gerinant sveikatos priežiūros paslaugų teikimą globos namų direktoriaus 2011-03-07 įsakymu Nr. 16-V „Dėl asmens sveikatos priežiūros paslaugų kokybės procedūrų ir kitų dokumentų patvirtinimo“ patvirtinta sveikatos priežiūros paslaugų kokybės politika ir procedūriniai dokumentai bei tvarkos.

Medicinos padalinyje dirba medicinos padalinio vadovas, šeimos gydytojas, bendrosios praktikos slaugytojos, dietistė, masažuotoja ir fizinės medicinos ir reabilitacijos slaugytoja ir bendrosios praktikos slaugytojo padėjėjai.

Bendrosios praktikos slaugytojos nuolat dalyvauja kvalifikacijos kėlimo kursuose kuriuose tobulina savo žinias apie teikiamas medicinines paslaugas globos namų gyventojams. Dalyvauja sudarant globos namų gyventojų individualų socialinės globos planą, sudaro ir pildo medicininę globos namų gyventojų bylą (slaugos istoriją) bei dalyvauja bendruose Globos namų susirinkimuose.

Gyventojai pagal šeimos gydytojo išrašytus receptus aprūpinami medikamentais, taip pat kompensacine technika ir slaugos priemonėmis. Globos namuose atliekami šlapimo, kraujos (hemoglobino), gliukozės kiekio kraujyje tyrimai, atliekama elektrokardiograma. Slaugytojos dirba kartu su šeimos gydytoju. Atlieka gydytojo paskirtas procedūras: stato infuzines sistemas, daro injekcijas į raumenis ir kt., paskirsto vaistus ir prižiūrį jų vartojimą. Slaugytojos perriša žaizdas, lašina lašus į akis, ausis, stato klizmas, reikalui esant vykdo maitinimą per zondą, matuoja AKS, temperatūrą, seka kompensuojamų vaistų receptus, užpildo asmens ambulatorinio gydymo apskaitos kortelę, pildo gyventojų registravimo žurnalą. Per 2014 metus stacionare gydėsi 33 gyventojai (2013 m. – 54 gyventojai). Pagal šeimos gydytojo siuntimus gyventojai pas kitus specialistus konsultavosi 182 kartus (2013 m. – 175 kartus).

Atliekamas nugaros, pečių juostos, rankų, juosmens srities, kojų, galvos ir vibracinio masažo procedūros.

Kineziterapijos kabinete nuolat vykdomi mankštos ir reabilitacijos užsiėmimai kuriuos. Nevaikštantiesiems gyventojams mankštos pratimai atliekami kambariuose. Vakštantiesiems gyventojams pagal Kneipp metodiką, globos namų teritorijoje, įrengtas sveikatingumo takas.

Gyventojams užtikrinama efektyvi slauga ir priežiūra. Vykdoma efektyvi pragulų profilaktika, globos namuose nei vienam gyventojui nebuvo susidariusios pragulos, o įgytos kitose įstaigose efektyviai gydamos, vedami ypač sunkių gyventojų vartymo lapai.

III. VERTINIMO KRITERIJŲ SUVESTINĖ

Eil. Nr.	Vertinimo kriterijai	Vertinimo kriterijaus planinė reikšmė	Vertinimo kriterijaus reikšmė
1.	Asmenų, gavusių ilgalaikę/trumpalaikę socialinę globą įstaigoje skaičius ataskaitinio laikotarpio pabaigoje	82	78,48
2.	Ilgalaikę/trumpalaikę socialinę globą teikiančių globos namų užimtų pareigybinių etatų skaičius laikotarpio pabaigoje	59,5	58,5
3.	Vidutinis socialinės globos gavėjų skaičius, tenkantis vienam tiesiogiai socialinę globą teikiančiam įstaigos darbuotojui globos namuose	1,90	1,87
4.	Vidutinės vieno socialinės globos gavėjo išlaikymo išlaidos globos namuose, litais per mėnesį	2146,49	2337,86
5.	Gyvenamųjų kambarių skaičius	42	42
6.	Vidutinis vieno gyventojų mokėjimo už gyvenimą globos namuose dydis, litais per mėnesį	902,64	983,69
7.	Vidutiniškai gyventojų skaičius gyvenančių viename kambaryje (≤ 4)	1,95	1,87
8.	Vienam gyventojui tenkantis bendras naudingas globos namų patalpų plotas, kv.m. (2139,98 m ²)	26,10	27,27
9.	Vidutiniškai vienam gyventojui tenkantis globos namų gyvenamųjų kambarių plotas, kv.m. (632,31 m ²)	7,71	8,06